



ÍNDICE INSTITUCIONAL PARA EL GOBIERNO ABIERTO MUNICIPAL IIGAM CHILE 2018

José A. Hernández Bonivento



RiL editores



UNIVERSIDAD
AUTÓNOMA
DE CHILE

Instituto Chileno
de Estudios Municipales



ÍNDICE INSTITUCIONAL PARA EL GOBIERNO ABIERTO MUNICIPAL

IIGAM CHILE 2018

José A. Hernández Bonivento



RiL editores



UNIVERSIDAD
AUTÓNOMA
DE CHILE

Instituto Chileno
de Estudios Municipales



ÍNDICE INSTITUCIONAL PARA EL GOBIERNO
ABIERTO MUNICIPAL
IIGAM CHILE • 2018
Primera edición: noviembre de 2018

© José A. Hernández Bonivento, 2018
Registro de Propiedad Intelectual
N° 297.573

© Instituto Chileno de Estudios Municipales (ICHEM), 2018
Facultad de Ciencias Sociales y Humanidades
Universidad Autónoma de Chile
Galgarino Gallardo 1973, Providencia, Santiago
www.ichem.uautonoma.cl

© RIL® editores, 2018

SEDE SANTIAGO:
Los Leones 2258
CP 7511055 Providencia
Santiago de Chile
☎ (56) 22 22 38 100
[ril@rileditores.com](mailto:rileditores.com) • www.rileditores.com

Composición e impresión: RIL® editores

Impreso en Chile • Printed in Chile

ISBN 978-956-01-0638-4
ISBN Universidad Autónoma 978-956-8454-22-7
Derechos reservados.

323.04 Hernández Bonivento, José A.
H Índice institucional para el Gobierno
Abierto Municipal / José A. Hernández Bo-
nivento. – Santiago : ICHÉM, Universidad
Autónoma de Chile • RIL editores, 2018.

44 p. ; 14 cm.
ISBN: 978-956-01-0638-4

1 GOBIERNO LOCAL-CHILE. 2 MUNICIPIOS-GOBIERNO Y AD-
MINISTRACIÓN-CHILE. 3 MUNICIPIOS-CHILE-PARTICIPACIÓN
CIUDADANA



José A. Hernández Bonivento

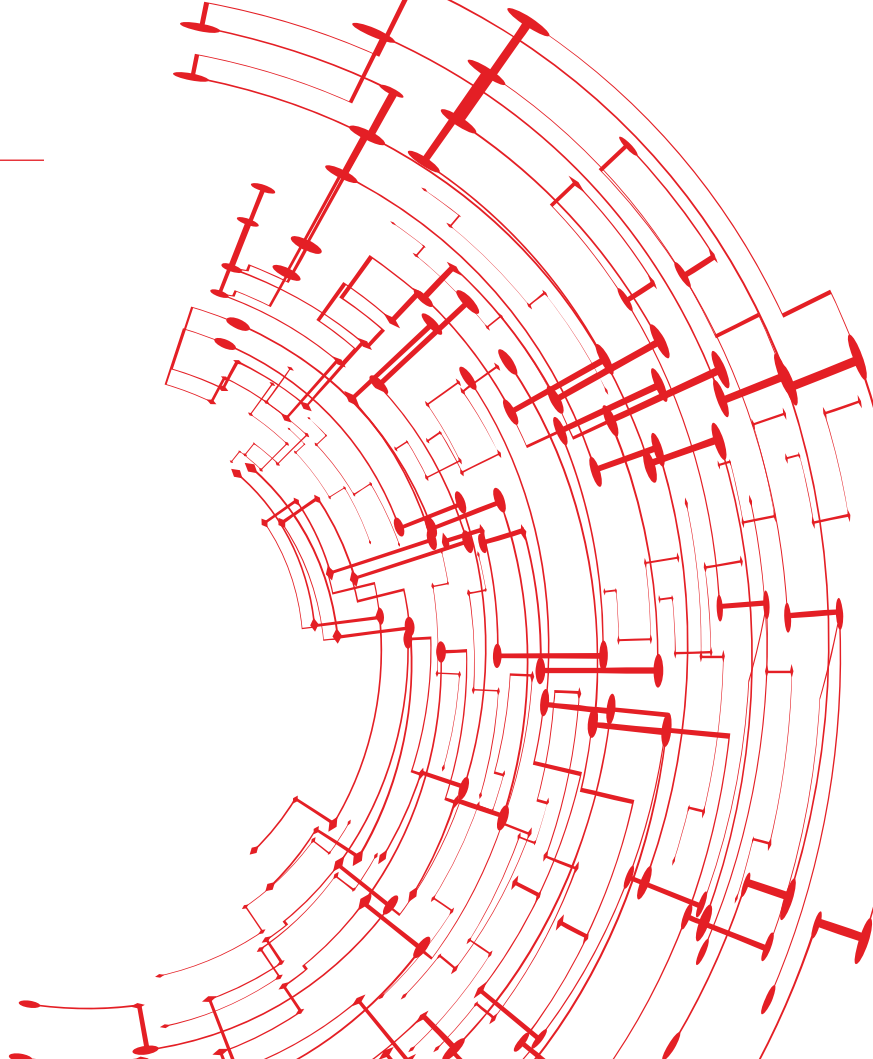
Doctor en Ciencias Políticas y de la Administración, Universidad Complutense de Madrid.

Director del Instituto Chileno de Estudios Municipales de la Universidad Autónoma de Chile.

Este trabajo no hubiera sido posible sin la atenta colaboración y dedicación de Camilo Arévalo, estudiante de la carrera de Psicología de la Universidad Autónoma de Chile y practicante del ICHEM durante el primer semestre de 2018. También agradecemos a Alejandra Parrao, investigadora ICHEM, por su apoyo en la revisión de los datos y la elaboración de mapas e imágenes.

Tabla de contenidos

Índice de tablas	5
Índice de gráficos	5
Prólogo	6
01. Presentación	8
02. Variables de medición	10
03. Resultados	14
Visión general	15
Según regiones	18
Según pacto político	19
Según las mayores diferencias	20
Según variable	22
04. Conclusiones	24
05. Bibliografía	25
06. Anexos	27



Índice de tablas

Tabla 1: Estructura IIGAM 2018	13
Tabla 2: Veinte primeras municipalidades – IIGAM 2018	16
Tabla 3: Veinte últimas municipalidades – IIGAM 2018	17

Índice de gráficos

Gráfico 1: Promedios por región – IIGAM 2018	18
Gráfico 2: Promedios por Pacto Político – IIGAM 2018	19
Gráfico 3: Promedio por nivel de ingresos totales – IIGAM 2018	20
Gráfico 4: Promedio por rango de población – IIGAM 2018	20
Gráfico 5: Promedios por variables IIGAM 2018	21





Prólogo

El Gobierno Abierto se ha convertido en un paradigma, un valor y un criterio para las políticas públicas, donde sus pilares de transparencia, rendición de cuentas, participación y colaboración ciudadana, se han instalado poco a poco como necesidad y aspiración de sistemas públicos más democráticos e inclusivos.

La Ley de Transparencia y Acceso a la Información en Chile, vino a establecer un marco legal que ha contribuido y fortalecido el ejercicio del derecho de acceso a información pública, generando espacios para una efectiva rendición de cuentas de las autoridades, para el empoderamiento de la ciudadanía en el ejercicio del control social y de un mejor acceso a otros derechos sociales.

Hoy, a 10 años de la promulgación de esta Ley, como Consejo para la Transparencia, nos enorgullece ver los avances que se han logrado, tanto en la promoción del derecho, como en la instalación de los mecanismos para su exigibilidad. Lo que también nos desafía como país y sociedad a continuar trabajando, puesto que estamos convencidos de que a mayor conocimiento y uso del Derecho de Acceso a la Información hay una incidencia positiva en niveles de confianza en el sector público, en el bienestar de las personas y en el fortalecimiento de nuestra democracia.

En este sentido, el Índice Institucional de Gobierno Abierto Municipal (IIGAM) que se presenta es un importante aporte a la evaluación de las políticas públicas en general y específicamente para las políticas de Gobierno

Marcelo Drago Aguirre

Presidente
Consejo para la Transparencia



Abierto en Chile. Este índice nos muestra un panorama respecto a la inclusión de los valores de transparencia, participación y rendición de cuentas a nivel municipal, y es un avance respecto del esfuerzo realizado en el IIGAM 2016.

Destacamos, por ejemplo, que hoy contamos con mayores precisiones en cuanto a las mediciones sobre transparencia, con la utilización de datos oficiales y comparables, lo que debiese seguir profundizándose en próximas mediciones. Contamos además con la incorporación de la probidad como categoría relevante dentro de la medición. Esto, se pone a la altura de los cambios sociales que hemos experimentado en los últimos años y es reflejo de la evolución de lo que esperamos y exigimos como sociedad de un gobierno municipal y del sistema público en general.

Este Índice es sin duda un trabajo relevante, que esperamos prontamente se pueda vincular al Modelo de Gobierno Abierto Municipal, a cargo del Consejo para la Transparencia, elaborado como parte de los compromisos de Gobierno Abierto de Chile ante la Alianza por el Gobierno Abierto (AGA). Esta iniciativa posee como sello el haber sido construida de manera participativa con la ciudadanía y colaborativa con los municipios de Cerro Navia, Peñalolén, Recoleta, Santo Domingo, Talagante y Vitacura, la Fundación Ciudadano Inteligente, Chile Transparente y un comité asesor de expertos.

Ambas experiencias constituyen esfuerzos de distintas instituciones, que coinciden en la preocupación por generar propuestas y soluciones que se vinculen concretamente con las necesidades y expectativas de las personas que habitan los territorios municipales, con mayor pertinencia y legitimidad. Y con los que se busca aportar a la evaluación y reflexión respecto de la convivencia democrática como un proceso participativo sinérgico en constante desarrollo.

En la antesala de la necesaria modernización de la Ley de Transparencia, tras la firma del proyecto de Transparencia 2.0, la publicación del IIGAM 2018, es un importante aporte para el debate, la reflexión y el diálogo en torno a los desafíos de transparencia, participación y rendición de cuentas en nuestro país.

Septiembre, 2018



1. Presentación



01. Presentación

El Gobierno Abierto se ha convertido en una tendencia dentro del estudio de la administración y las políticas públicas, marcando una nueva manera de ver y entender las acciones del Estado, el papel de la ciudadanía y la esencia de la vida pública (Ramírez-Alujas & Dassen, 2014). Basado en los principios de transparencia, rendición de cuentas, participación ciudadana y colaboración, el Gobierno Abierto busca el mejoramiento de la prestación de servicios y del accionar general de los gobiernos por medio de la interacción constante con los demás sectores de la sociedad (Lathrop & Ruma, 2010).

Dicha interacción no se queda únicamente en el acceso a la información y la implementación de mecanismos de gobierno electrónico o digital, sino que implica una nueva manera de concebir la sociedad y las funciones que los gobiernos deben cumplir en su interior, donde el acceso sea no solo a la información pública sino al proceso mismo de toma de decisiones (Meijer et al., 2012).

En el caso de Chile, en los últimos años se han presentado cambios institucionales que buscan profundizar los principios de Gobierno Abierto a escala local: tanto la Ley de Transparencia y Acceso a la Información Pública (20.285), pasando por la Ley de Participación Ciudadana en la Gestión Pública (20.500), la Ley de Lobby (20.730) y terminando con la Ley de Probidad y Transparencia (20.880), han buscado normar y regular una acción pública municipal transparente, con rendición de cuentas y participativa ante la comunidad.

Ahora, si buscamos como sociedad observar los cambios que han significado la implementación de dichas normas, es fundamental contar con mecanismos de medición que nos ayuden a entender si dicha normatividad ha generado cambios en la acción pública. Con esta idea, el Instituto Chileno de Estudios Municipales (ICHEM) de la Universidad Autónoma de Chile, realizó hace dos años una primera mirada sobre el cumplimiento de las normas de transparencia y participación ciudadana, la cual se tradujo en el Índice Institucional de Gobierno Abierto Municipal – IIGAM 2016.

Buscando actualizar y mejorar los datos de dicha medición, y teniendo en cuenta nuevos cambios institucionales, así como recomendaciones de expertos, presentamos a continuación nuestro plan de acción para la creación de un nuevo IIGAM para el año 2018, el cual busca construir sobre lo ya creado y, al mismo tiempo, generar información más rigurosa sobre la implementación real de las leyes en las municipalidades chilenas.



2. Variables de medición



02. Variables de medición

Entendiendo que el concepto de Gobierno Abierto implica una interacción constante entre la ciudadanía y sus gobiernos a través de mecanismos de participación, transparencia y rendición de cuentas (Lathrop & Ruma, 2010; Meijer et al., 2010; Meijer, Curtin & Hillebrandt, 2012; Peixoto, 2013; Harrison & Sayogo, 2014), y sumando que la realidad normativa chilena, enmarcada por varias leyes que buscan implementar mecanismos para garantizar dicha interacción, se presentan a continuación las variables de medición seleccionadas para conformar el nuevo IIGAM 2018:

1. Transparencia Activa: se busca medir la cantidad y calidad de la información presentada por las municipalidades a través de su página web, y si dichas páginas se encuentran en cumplimiento con la legislación vigente. Como insumo, al igual que en la versión de 2016, tomaremos el último Ranking de Transparencia Activa Municipal que elabora el Consejo para la Transparencia de Chile cada año desde el 2012.

2. Probidad: con la entrada en vigor de la Ley de Probidad (20.880), que obliga a que las autoridades declaren sus posibles conflictos de interés, hemos integrado esta nueva variable, la cual busca medir el cumplimiento de alcaldes y concejales sobre esta nueva legislación. Se utilizan como insumos las bases de datos generadas por la Contraloría General de la República y el Consejo para la Transparencia en su página www.infoprobidad.cl, de donde se extraen las declaraciones juradas de los concejales (porcentaje) y la de los alcaldes (si/no) que tomaron posesión de sus cargos en el 2017.

3. Acceso a la información: con esta variable se busca medir el cumplimiento de las municipalidades en cuanto a su obligación de dar respuesta oportuna y de calidad a las solicitudes de información de la ciudadanía sobre su quehacer público. Al igual que en el índice anterior, se realizaron solicitudes de información a la totalidad de municipalidades chilenas, buscando medir el cumplimiento de plazos de entrega y calidad de dichas respuestas. Para esto, se construyó una pregunta estandarizada con el fin de solicitar la información a las 345 municipalidades (véase anexo 1).

3.1. Para evaluar los tiempos de respuesta de los municipios, se consideró la siguiente escala: No entrega (0); Entrega fuera de plazo (0,5); Entrega dentro del plazo (1). Las solicitudes de información fueron enviadas entre 27 y 29 de marzo, dando como máximo plazo de respuesta, considerando la prórroga admitida por ley, entre 10 y 14 de mayo de 2018. Las últimas respuestas en tomarse en cuenta fueron del 1 de junio de 2018.

3.2. Para evaluar la calidad de las respuestas, se consideró la siguiente escala: No responde (0); Responde de manera no satisfactoria ambas preguntas (0,2); Responde una pregunta de manera satisfactoria (0,6); Responde una pregunta satisfactoria y otra incompleta (0,8); Responde ambas preguntas satisfactoriamente (1) (véase anexo 2). Hay que considerar que se elaboró una rúbrica de evaluación para revisar las respuestas obtenidas (véase anexo 3).

4. Mecanismos institucionales de participación ciudadana: esta variable busca medir si las municipalidades chilenas cuentan con dos mecanismos centrales y obligatorios de la participación ciudadana institucional: las ordenanzas de participación ciudadana (actualizadas, según la Ley, al año 2011) y la implementación de su Consejo de Organizaciones de la Sociedad Civil (COSOC) a la fecha. Aunque en la versión de 2016 ya contábamos con una dimensión similar, en esta ocasión nos centramos solamente en estos dos mecanismos, dada su centralidad en la Ley 20.500 y en sus instructivos reglamentarios. Como insumo se utilizan las bases de datos del Sistema Nacional de Información Municipal (SINIM), además de la revisión de las páginas web municipales.

5. Implementación de mecanismos de participación ciudadana: otra modificación al índice de 2016, puesto que para la presente edición se buscó levantar un listado detallado de los mecanismos de participación que realmente se implementaron durante el año 2017, y no solo revisar los mecanismos expuestos en las ordenanzas de participación. Para ello, se utilizaron las solicitudes de información realizadas a las municipalidades para solicitar el listado de los mecanismos de participación implementados, así como sus correspondientes verificadores. Partiendo de dichas respuestas, se estableció la escala de evaluación considerando los cinco niveles de participación ciudadana establecidos por la Asociación Internacional de Participación Ciudadana (IAP2): información (1), consulta (2), involucramiento (3), colaboración (4) y empoderamiento (5) (IAP2, 2007).

6. Multas: Para acceder a esta información, se realizó una solicitud al Consejo para la Transparencia con el fin de obtener una base de datos de las

multas interpuestas a funcionarios municipales por incumplimiento en la Ley Sobre Acceso a la Información Pública (N° 20.285). Con esta variable se busca castigar el puntaje total obtenido por municipalidad (-0,5) en caso de haber sido multada por incumplimiento de la ley.

7. Buenas prácticas: Por último, dado que el mismo Consejo para la Transparencia cuenta con una base de datos sobre la proactividad de las municipalidades en sus prácticas de transparencia activa, se establece un bono en el puntaje a aquellas municipalidades que hayan desarrollado, de manera clara, dichas prácticas en sus páginas web. Para esto, se consideraron solo aquellas municipalidades que lograron un puntaje igual o superior a 75% en buenas prácticas (+0,5).

Cabe mencionar que no hemos incluido la Ley de Lobby en esta medición, básicamente por dificultades para cuantificar la información descriptiva que aparece en el portal www.infolobby.cl. No obstante, no se excluye la posibilidad de incluir una variable sobre este punto en específico.

A continuación, mostramos la estructura del IIGAM 2018:

Tabla 1. Estructura IIGAM 2018

Variable	Indicador	Año	Peso
Transparencia Activa	Ranking Transparencia Activa - CPLT	2017	20%
Probidad	Declaraciones alcalde y concejales	2017	20%
Acceso a la información	Calidad y tiempo solicitudes información	2018	20%
Participación institucional	Ordenanza y COSOC municipal	2018	20%
Implementación Participación	Listado y verificadores mecanismos	2018	20%
Extras	Multas (-0,5) y Buenas prácticas (+0,5)	2017	-

FUENTE: Elaboración propia



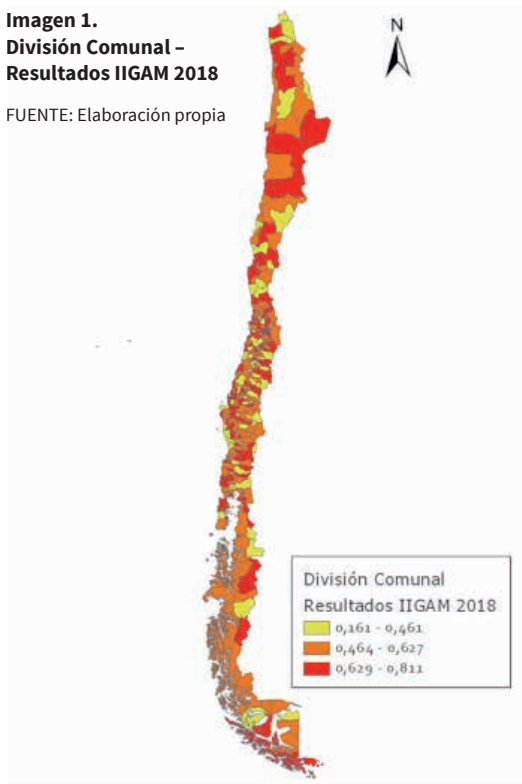
3. Resultados



03. Resultados

Imagen 1. División Comunal - Resultados IIGAM 2018

FUENTE: Elaboración propia



Visión General: 20 mejores puntajes

Obteniendo el puntaje de las 345 municipalidades de Chile, observamos que la que mejor resultado logra es la municipalidad de San Antonio, en la Región de Valparaíso, con un puntaje de 0.811 puntos. Le siguen la municipalidad de Purranque, en Los Lagos (0.798) y Padre Hurtado (0.792), Quilicura (0.790) y Colina (0.786) de la Región Metropolitana.

Es más, observando las veinte primeras municipalidades, obtenemos que siete de ellas son de la Región Metropolitana, seguidas por cuatro de Valparaíso y dos tanto de Coquimbo como de La Araucanía y Los Lagos (Tabla 2). Revisando estos datos, se reitera un hallazgo de la medición de 2016, donde municipalidades con bajos recursos y alta ruralidad alcanzan niveles altos de cumplimiento a la legislación vigente, junto a municipalidades primordialmente urbanas y con niveles altos y medios de desarrollo.

Tabla 2. Veinte primeras municipalidades – IIGAM 2018

FUENTE: Elaboración propia

Municipalidad	Región	Puntaje IIGAM
San Antonio	Valparaíso	0,811
Purranque	De los Lagos	0,798
Padre Hurtado	Metropolitana	0,792
Quilicura	Metropolitana	0,790
Colina	Metropolitana	0,786
Padre Las Casas	De La Araucanía	0,785
San Joaquín	Metropolitana	0,784
Punta Arenas	Magallanes	0,784
La Serena	Coquimbo	0,783
Talagante	Metropolitana	0,783
San Felipe	Valparaíso	0,780
Maipú	Metropolitana	0,779
Coquimbo	Coquimbo	0,775
Villa Alemana	Valparaíso	0,774
Papudo	Valparaíso	0,771
La Cisterna	Metropolitana	0,770
Fresia	De los Lagos	0,768
Cabrero	Del Biobío	0,760
Pucón	De La Araucanía	0,759
Panguipulli	De los Ríos	0,753

Visión General: los 20 últimos puntajes

En las últimas posiciones se encuentran las municipalidades de Sagrada Familia, en el Maule (0.161), Ollagüe, en Antofagasta (0.187), Yungay, de la nueva región del Ñuble (0.215), María Elena, también en Antofagasta (0.263) y Negrete, en el Biobío (0.270). Al revisar los datos de los veinte últimos lugares encontramos que cuatro son de la Región del Libertador Bernardo O'Higgins, tres son del Maule y dos de Antofagasta, La Araucanía, Ñuble, Biobío y Los Lagos (Tabla 3). Se observa además que casi todas las municipalidades de este listado se encuentran en zonas rurales y con bajo nivel de desarrollo.

Tabla 3. Veinte últimas municipalidades – IIGAM 2018

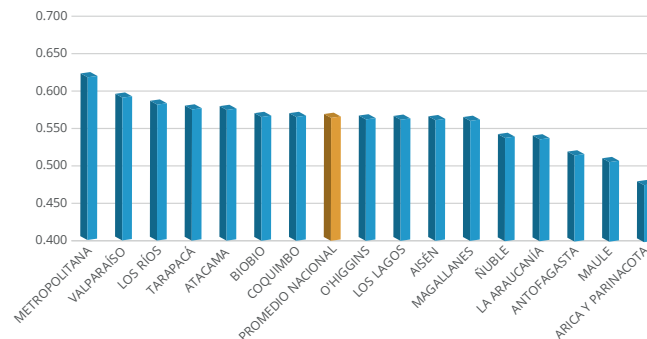
FUENTE: Elaboración propia

Municipalidad	Región	Puntaje IIGAM
Lolol	O'Higgins	0,349
Coihueco	Ñuble	0,347
Toltén	La Araucanía	0,335
Yerbas Buenas	Del Maule	0,333
Tierra Amarilla	Atacama	0,328
San Fernando	O'Higgins	0,327
Puerto Saavedra	La Araucanía	0,324
Alto Biobío	Del Biobío	0,301
San Pedro	Metropolitana	0,298
Paillaco	De Los Ríos	0,293
Llanquihue	De Los Lagos	0,291
San Rafael	Del Maule	0,288
Las Cabras	O'Higgins	0,288
Marchihue	O'Higgins	0,284
Palena	De Los Lagos	0,270
Negrete	Del Biobío	0,270
María Elena	Antofagasta	0,263
Yungay	Ñuble	0,215
Ollagüe	Antofagasta	0,187
Sagrada Familia	Del Maule	0,161

Resultados por regiones: Metropolitana la mejor, Arica la más rezagada

Al ver los resultados por regiones se observa, al igual que en la medición del 2016, que es poca la variación de los resultados entre ellas: la gran mayoría de las regiones está muy cercana al promedio nacional. Sin embargo, se observa un claro liderazgo de la Región Metropolitana (0.626), seguida por la Región de Valparaíso (0.599). También se detalla un grupo de regiones con menor cumplimiento, que serían: Antofagasta (0.520), Maule (0.511) y Arica y Parinacota (0.479), la única con promedio por debajo de los 0,5 puntos (Gráfico 1).

Gráfico 1. Promedios por región – IIGAM 2018

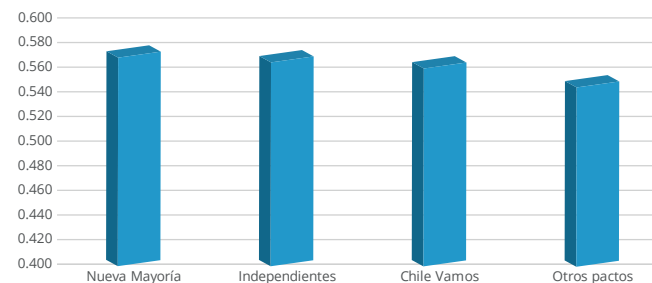


FUENTE: elaboración propia

Resultados por pacto político: muy poca variación

Otro resultado, que también se corresponde con lo encontrado en la medición de 2016, es el que muestra una muy baja diferencia de cumplimiento entre municipalidades según el pacto político de su alcalde (Gráfico 2). Dado que la diferencia es mínima entre el más alto (Nueva Mayoría, 0.576) con el más bajo (Otros pactos, 0.552), queda claro que el partido político no explica el nivel de cumplimiento de las leyes que buscan el gobierno abierto municipal.

Gráfico 2. Promedios por Pacto Político - IIGAM 2018

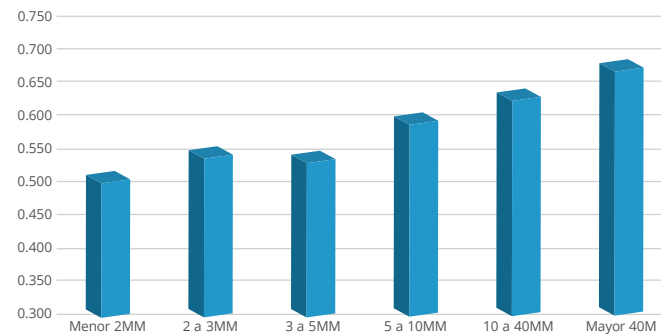


FUENTE: elaboración propia

Las mayores diferencias: ingresos y población

Ahora, donde sí se observan variaciones importantes en los resultados es en relación con los ingresos municipales y con población. Como se observa en el Gráfico 3, las 10 municipalidades más ricas del país (con ingresos superiores a los 40 mil millones de pesos anuales) tienen el promedio más alto en cuanto a cumplimiento (0.684), mientras las municipalidades con menores ingresos (por debajo de los 2 mil millones anuales) son las que peor promedio tienen (0.512). Se evidencia entonces una tendencia a incrementarse el cumplimiento de las normas de gobierno abierto municipal en la medida en que se incrementan los recursos de las municipalidades.

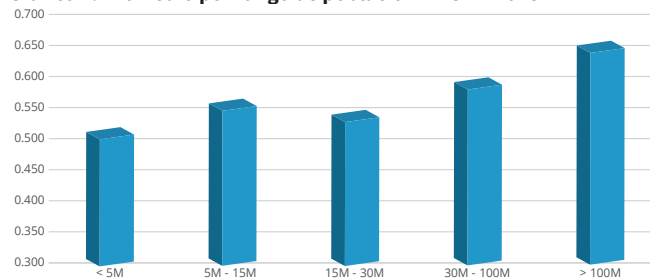
Gráfico 3. Promedio por nivel de ingresos totales – IIGAM 2018



FUENTE: elaboración propia. Datos SINIM – Contraloría General (MM=miles de millones de pesos)

Algo similar se observa en cuanto a la población de las municipalidades estudiadas: en promedio, las municipalidades con menor población tienden a tener un promedio más bajo que las más pobladas (Gráfico 4). Este resultado suena coherente con la correlación observada con ingresos, dado que las municipalidades más grandes suelen contar con mayores ingresos.

Gráfico 4. Promedio por rango de población – IIGAM 2018



FUENTE: elaboración propia. Datos SINIM – INE (M=miles de personas)

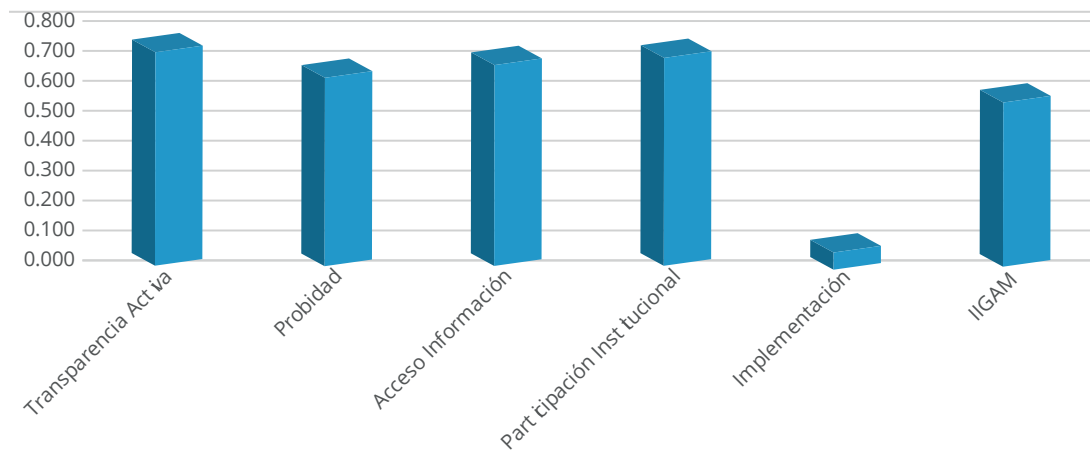
Análisis por variable: Formalidad vs. Implementación

Según las variables construidas para el nuevo IIGAM 2018, se observa que existe un alto nivel de cumplimiento en las disposiciones de Transparencia Activa (0.742) y Participación Institucional (0.723), seguidas muy de cerca por las variables de Acceso a la Información (0.699) y Probidad (0.655). Pero la casi nula implementación de mecanismos de participación ciudadana (0.060) es un punto para llamar la atención. Se observa además una diferencia extremadamente marcada entre el cumplimiento de mecanismos formales de participación (ordenanzas y COSOC) frente a la implementación de otros mecanismos de involucramiento ciudadano, demostrando que, a pesar de contar con sendas normas y ordenanzas, en la gran mayoría de municipalidades no se implementa ningún mecanismo de participación ciudadana y, en aquellas donde sí se implementan, dichos mecanismos suelen ser básicamente de información y consulta (Gráfico 5).

En efecto, los resultados del IIGAM 2018 vienen a comprobar una primera observación que ya había surgido en la medición de 2016: aunque existe un alto cumplimiento en las materias que son obligatorias, el uso de los mecanismos de participación ciudadana sigue siendo un vacío importante en todo el país. Es más, al observarse que la gran mayoría de municipalidades cuentan con ordenanzas de participación, algunas amplias y con gran

cantidad de herramientas para el involucramiento ciudadano en la toma de decisiones municipales, al mismo tiempo que se observa su casi imperceptible nivel de implementación, da cuenta del gran desinterés que existe en la materia, tanto por parte de las municipalidades de incorporar este tipo de herramientas, como de la ciudadanía por exigir dicha implementación.

Cabe, sin embargo, mencionar el valioso resultado de las municipalidades de Doñihue (0.85) y Navidad (0.45), en la región de O'Higgins, así como de las municipalidades de Fresia, en Los Lagos (0.34) y de El Quisco, en Valparaíso (0.29), por sus esfuerzos en cuanto a la implementación de mecanismos de participación ciudadana, así como en sus respuestas claras y las evidencias entregadas correspondientes a dichas actividades de involucramiento ciudadano.

Gráfico 5. Promedios por variables IIGAM 2018

Conclusiones

Una vez terminado el trabajo de recolección y análisis de datos, brevemente expuestos en el presente texto, es importante terminar con algunos comentarios finales.

Lo primero, a pesar de haber cambiado la metodología de medición, se observan varios puntos que ratifican los resultados obtenidos en el IIGAM 2016. Por una parte, no se evidencian cambios importantes en el cumplimiento municipal a causa de la ubicación geográfica, ni mucho menos del color político de las municipalidades. Se evidencia, sin embargo, una tendencia en cuanto al nivel de ingresos, donde a mayor cantidad de recursos, mayor cumplimiento de las normas que buscan la implementación de un gobierno abierto municipal en Chile. Este hallazgo se corresponde con el análisis realizado a la medición anterior (Hernández-Bonivento, 2016b) y confirma algo que resulta bastante evidente: mayores recursos implican a su vez mayores capacidades de implementar las exigencias legales en cuanto a transparencia, probidad, acceso a la información y participación ciudadana.

Sin embargo, existe un vacío muy grande en cuanto a la implementación de mecanismos participativos en el nivel local de gobierno. Esto se confirma gracias al cambio metodológico realizado para la edición 2018, donde buscamos observar cuántos mecanismos se han implementado realmente en las municipalidades, y no solo observar aquellos que estaban reglamentados en las ordenanzas municipales, como lo hicimos para el informe de 2016. Entendiendo que solo se tomaron en cuenta aquellos que estaban debidamente respaldados con evidencia, el casi nulo nivel de implementación de mecanismos participativos es una alerta que debemos tener en cuenta. Esta medición demuestra que perfectamente puede existir cumplimiento formal de las normas básicas de participación ciudadana (expedición de ordenanzas y conformación de COSOC) sin que exista una implementación real de mecanismos participativos. En otras palabras, se cumple la formalidad, pero estamos lejos de alcanzar el objetivo de una gobernanza democrática a nivel local en Chile.





4. Bibliografia



04. Bibliografía

Harrison, T., & Sayogo, D.S. (2014). Transparency, participation, and accountability practices in open government: a comparative study. *Government Information Quarterly* (31), 513-525.

Hernández Bonivento, J. (2016). *Índice Institucional para el Gobierno Abierto IIGAM CHILE 2016*. Santiago: Universidad Autónoma de Chile.

Hernández Bonivento, J. (2016b). Diseño institucional para el gobierno abierto municipal: propuesta de medición y análisis del caso chileno, *DAAPGE*, año 16, 27 (jul-dic), 2016, pp. 101-128. Santa Fe, Argentina: UNL

Lathrop, D., & Ruma, L. (2010). *Open Government: collaboration, transparency and participation in practice*. Sebastopol, CA: O'Reilly Editors.

Meijer, A., Curtin, D., & Hillebrandt, M. (2012). Open Government: connecting vision and voice. *International Review of Administrative Sciences* (78), 10-29.

Meijer, A., Hillebrandt, M., Curtin, D., & Brandsma, G.J. (2010). *Open Government: connecting discourses on Transparency and Participation*. Maastricht: Good Governance Colloquium.

Peixoto, T. (2013). The uncertain relationship between Open Data and Accountability: a response to Yu and Robinson's "The new ambiguity of Open Government". *UCLA Law Review Discourse* (60) 200-213.

Ramírez-Alujas, Á., & Dassen, N. (2014). *Vientos de Cambio: el avance de las políticas de gobierno abierto en América Latina y el Caribe*. Banco Interamericano de Desarrollo. BID.

Páginas y recursos web:

Consejo para la Transparencia. Página web: <https://www.consejotransparencia.cl/>

Consejo para la Transparencia. Ranking de Transparencia Activa Comunal. Disponible en: <http://itm.cpl.cl/>

Declaraciones públicas. Página web <http://www.infoprobidad.cl/Home/Listado>

International Association for Public Participation - IAP2. (2007). Spectrum of Public Participation. Disponible en www.iap2.org.au/resources/iap2s-public-participation-spectrum

Servicio Electoral de Chile SERVEL. Elecciones municipales 2016. Disponible en: <https://www.servel.cl/elecciones-2016/>

Sistema Nacional de Información Municipal SINIM. Disponible en <http://datos.sinim.gov.cl/>



5. Anexos



05. Anexos

Municipalidad	Región	ITA	IP	IAI	IPF	IIP	Extras	Puntaje IIGAM
San Antonio	Valparaíso	0,95	1,00	0,88	1,00	0,23	0,00	0,811
Purranque	De los Lagos	0,79	1,00	1,00	1,00	0,20	0,00	0,798
Padre Hurtado	Metropolitana	0,91	0,92	1,00	1,00	0,14	0,00	0,792
Quilicura	Metropolitana	0,88	0,94	1,00	1,00	0,14	0,00	0,790
Colina	Metropolitana	0,92	1,00	0,88	1,00	0,14	0,00	0,786
Padre Las Casas	De La Araucanía	0,94	1,00	0,88	1,00	0,11	0,00	0,785
San Joaquín	Metropolitana	0,91	0,88	0,88	1,00	0,26	0,00	0,784
Punta Arenas	Magallanes	0,86	1,00	1,00	1,00	0,06	0,00	0,784
La Serena	Coquimbo	0,91	0,85	1,00	1,00	0,15	0,00	0,783
Talagante	Metropolitana	0,97	0,83	1,00	1,00	0,11	0,00	0,783
San Felipe	Valparaíso	0,90	1,00	0,88	1,00	0,12	0,00	0,780
Maipú	Metropolitana	0,93	1,00	0,75	1,00	0,22	0,00	0,779
Coquimbo	Coquimbo	0,89	1,00	0,88	1,00	0,11	0,00	0,775
Villa Alemana	Valparaíso	0,94	1,00	0,88	1,00	0,06	0,00	0,774
Papudo	Valparaíso	0,86	1,00	1,00	1,00	0,00	0,00	0,771
La Cisterna	Metropolitana	0,94	0,81	0,75	1,00	0,09	0,05	0,770
Fresia	De los Lagos	0,63	1,00	0,88	1,00	0,34	0,00	0,768
Cabrero	Del Biobío	0,73	0,92	0,88	1,00	0,28	0,00	0,760
Pucón	De La Araucanía	0,80	0,92	0,88	1,00	0,20	0,00	0,759
Panguipulli	De los Ríos	0,87	0,83	1,00	1,00	0,06	0,00	0,753

ITA: Índice Transparencia Activa

IP: Índice Probidad

IAI: Índice Acceso a la Información

IPF: Índice Participación Formal

IIP: Índice Implementación de Participación

Municipalidad	Región	ITA	IP	IAI	IPF	IIP	Extras	Puntaje IIGAM
Palmilla	O'Higgins	0,85	0,83	1,00	1,00	0,08	0,00	0,753
San Bernardo	Metropolitana	0,89	0,90	0,88	1,00	0,09	0,00	0,752
La Florida	Metropolitana	0,90	0,65	0,88	1,00	0,08	0,05	0,751
Santiago	Metropolitana	0,97	0,85	0,88	1,00	0,06	0,00	0,751
Río Ibáñez	Aisén	0,80	1,00	0,88	1,00	0,06	0,00	0,747
Huechuraba	Metropolitana	0,82	0,92	0,88	1,00	0,11	0,00	0,744
Malloa	O'Higgins	0,71	0,92	1,00	1,00	0,09	0,00	0,743
Panquehue	Valparaíso	0,71	1,00	0,88	1,00	0,12	0,00	0,742
Chañaral	Atacama	0,88	0,83	0,88	1,00	0,12	0,00	0,742
Chillán	Ñuble	0,77	0,88	1,00	1,00	0,06	0,00	0,741
Coronel	Biobío	0,94	0,88	0,63	1,00	0,26	0,00	0,741
San Clemente	El Maule	0,99	0,92	0,88	1,00	0,17	-0,05	0,739
Rauco	El Maule	0,72	0,92	1,00	1,00	0,06	0,00	0,739
Pichilemu	O'Higgins	0,92	1,00	0,63	1,00	0,14	0,00	0,737
Peñalolén	Metropolitana	0,85	0,85	0,88	1,00	0,11	0,00	0,737
Pirque	Metropolitana	0,90	1,00	1,00	1,00	0,03	-0,05	0,737
Lebu	Biobío	0,77	1,00	0,88	0,50	0,28	0,05	0,734
Trehuaco	Ñuble	0,53	1,00	0,88	1,00	0,25	0,00	0,730
Curacaví	Metropolitana	0,89	0,83	0,88	1,00	0,05	0,00	0,728
Gorbea	La Araucanía	0,88	1,00	0,75	1,00	0,00	0,00	0,727
Talcahuano	Biobío	0,70	1,00	0,88	1,00	0,05	0,00	0,725
Concón	Valparaíso	0,81	1,00	0,63	1,00	0,18	0,00	0,724
Putendo	Valparaíso	0,69	0,92	0,88	1,00	0,14	0,00	0,723
El Quisco	Valparaíso	0,94	1,00	0,88	0,50	0,29	0,00	0,722

Municipalidad	Región	ITA	IP	IAI	IPF	IIP	Extras	Puntaje IIGAM
Tomé	Biobío	0,96	0,83	0,63	1,00	0,18	0,00	0,721
Rengo	O'Higgins	0,80	1,00	0,63	1,00	0,17	0,00	0,718
Vitacura	Metropolitana	0,90	0,63	0,88	1,00	0,18	0,00	0,716
Corral	Los Ríos	0,62	0,92	1,00	1,00	0,05	0,00	0,716
Futaleufú	Los Lagos	0,60	1,00	0,88	1,00	0,11	0,00	0,716
Hualpén	Biobío	0,94	1,00	0,63	1,00	0,00	0,00	0,713
Machalí	O'Higgins	0,90	0,92	0,75	1,00	0,00	0,00	0,713
Calera de Tango	Metropolitana	0,58	0,92	1,00	1,00	0,06	0,00	0,712
Valparaíso	Valparaíso	0,97	0,95	0,63	1,00	0,00	0,00	0,709
Hualaihué	Los Lagos	0,86	1,00	0,63	1,00	0,06	0,00	0,709
Calle Larga	Valparaíso	0,81	0,83	0,88	1,00	0,03	0,00	0,709
Ovalle	Coquimbo	0,79	0,94	1,00	1,00	0,06	-0,05	0,707
Ñuñoa	Metropolitana	0,78	0,80	0,88	1,00	0,08	0,00	0,707
Nacimiento	Biobío	0,60	0,92	0,88	1,00	0,14	0,00	0,705
Coltauco	O'Higgins	0,90	1,00	0,63	1,00	0,00	0,00	0,705
Las Condes	Metropolitana	0,59	0,95	0,88	1,00	0,11	0,00	0,705
Ancud	Los Lagos	0,85	0,92	0,75	1,00	0,00	0,00	0,703
Nueva Imperial	La Araucanía	0,51	1,00	0,88	1,00	0,12	0,00	0,701
Lo Espejo	Metropolitana	0,88	0,50	0,88	1,00	0,25	0,00	0,701
Quillota	Valparaíso	0,89	0,81	0,75	1,00	0,05	0,00	0,700
Vallenar	Atacama	0,55	1,00	0,88	1,00	0,08	0,00	0,700
Puente Alto	Metropolitana	0,85	0,90	0,75	1,00	0,00	0,00	0,700
Laja	Biobío	0,91	0,92	1,00	0,50	0,17	0,00	0,700
Parral	El Maule	0,87	1,00	0,63	1,00	0,00	0,00	0,699

Municipalidad	Región	ITA	IP	IAI	IPF	IIP	Extras	Puntaje IIGAM
Dalcahue	Los Lagos	0,99	1,00	1,00	0,50	0,00	0,00	0,698
Salamanca	Coquimbo	0,90	0,83	0,75	1,00	0,00	0,00	0,697
San Miguel	Metropolitana	0,80	0,94	0,63	1,00	0,12	0,00	0,697
La Calera	Valparaíso	0,80	0,83	0,88	1,00	0,22	-0,05	0,695
Olivar	O'Higgins	0,75	0,83	0,63	1,00	0,26	0,00	0,695
Coinco	O'Higgins	0,84	1,00	0,63	1,00	0,00	0,00	0,693
Puyehue	Los Lagos	0,96	1,00	0,63	1,00	0,12	-0,05	0,693
Vicuña	Coquimbo	0,48	1,00	0,88	1,00	0,11	0,00	0,693
Tucapel	Biobío	0,71	1,00	0,75	1,00	0,00	0,00	0,692
San Pedro de Atacama	Antofagasta	0,61	0,83	1,00	1,00	0,00	0,00	0,690
Coihaique	Aisén	0,76	0,50	1,00	1,00	0,18	0,00	0,689
Antofagasta	Antofagasta	0,95	0,75	0,63	1,00	0,12	0,00	0,689
San Nicolás	Ñuble	0,82	1,00	0,63	1,00	0,00	0,00	0,689
Lanco	Los Ríos	0,85	0,83	0,75	1,00	0,00	0,00	0,687
Contulmo	Biobío	0,70	0,67	1,00	1,00	0,06	0,00	0,687
Graneros	O'Higgins	0,91	0,83	0,63	1,00	0,06	0,00	0,686
Quilpué	Valparaíso	0,73	0,63	1,00	1,00	0,08	0,00	0,686
Constitución	El Maule	0,82	1,00	1,00	0,50	0,06	0,00	0,677
Huara	Tarapacá	0,48	0,83	1,00	1,00	0,06	0,00	0,675
Pozo Almonte	Tarapacá	0,98	0,83	1,00	0,50	0,06	0,00	0,674
Cabo de Hornos (Ex-Navarino)	Magallanes	0,87	1,00	1,00	0,50	0,00	0,00	0,674
Concepción	Biobío	0,95	0,95	0,38	1,00	0,08	0,00	0,671
Arica	Arica y Parinacota	0,97	0,95	0,63	1,00	0,06	-0,05	0,671
Doñihue	O'Higgins	0,88	0,00	0,88	0,50	0,85	0,05	0,669

Municipalidad	Región	ITA	IP	IAI	IPF	IIP	Extras	Puntaje IIGAM
Río Negro	Los Lagos	0,93	0,92	1,00	0,50	0,00	0,00	0,669
Los Lagos	Los Ríos	0,71	0,50	0,88	1,00	0,25	0,00	0,666
Providencia	Metropolitana	0,89	0,05	1,00	1,00	0,14	0,05	0,665
Lumaco	La Araucanía	0,70	1,00	0,63	1,00	0,00	0,00	0,664
Ránquil	Ñuble	0,66	0,83	0,88	1,00	0,18	-0,05	0,661
Angol	La Araucanía	0,72	0,83	0,75	1,00	0,00	0,00	0,660
Cobquecura	Ñuble	0,92	1,00	0,63	1,00	0,00	-0,05	0,659
Calbuco	Los Lagos	0,86	1,00	0,88	0,50	0,05	0,00	0,657
San Pedro de la Paz	Biobío	0,89	0,44	0,88	1,00	0,08	0,00	0,657
Florida	Biobío	0,78	1,00	1,00	0,50	0,00	0,00	0,656
Recoleta	Metropolitana	0,84	0,50	0,88	1,00	0,06	0,00	0,655
La Estrella	O'Higgins	0,73	0,92	0,63	1,00	0,00	0,00	0,654
Pemuco	Ñuble	0,37	0,83	1,00	1,00	0,06	0,00	0,654
Santa Juana	Biobío	0,85	0,67	0,88	1,00	0,12	-0,05	0,653
O'Higgins	Aisén	0,80	0,92	1,00	0,50	0,05	0,00	0,653
Cholchol	La Araucanía	0,84	0,92	0,50	1,00	0,00	0,00	0,651
Curicó	El Maule	0,43	1,00	0,75	1,00	0,08	0,00	0,651
Santo Domingo	Valparaíso	0,63	1,00	0,63	1,00	0,00	0,00	0,651
Lago Ranco	Los Ríos	0,62	1,00	0,63	1,00	0,00	0,00	0,650
Los Vilos	Coquimbo	0,85	0,67	0,63	1,00	0,11	0,00	0,649
Collipulli	La Araucanía	0,80	1,00	0,88	0,50	0,06	0,00	0,647
Pichidegua	O'Higgins	0,48	1,00	0,63	1,00	0,12	0,00	0,646
El Bosque	Metropolitana	0,65	0,94	0,63	1,00	0,00	0,00	0,643
Queilén	Los Lagos	0,90	0,92	0,38	1,00	0,00	0,00	0,638

Municipalidad	Región	ITA	IP	IAI	IPF	IIP	Extras	Puntaje IIGAM
Romerol	El Maule	0,91	0,75	0,88	0,50	0,15	0,00	0,637
Diego de Almagro	Atacama	0,67	0,50	0,88	1,00	0,14	0,00	0,636
Macul	Metropolitana	0,67	0,88	0,63	1,00	0,00	0,00	0,634
Olmué	Valparaíso	0,50	0,92	0,75	1,00	0,00	0,00	0,633
San Pablo	Los Lagos	0,79	1,00	0,38	1,00	0,00	0,00	0,633
Renca	Metropolitana	0,65	0,88	0,63	1,00	0,00	0,00	0,631
San Fabián	Ñuble	0,65	0,75	0,75	1,00	0,00	0,00	0,630
Melipilla	Metropolitana	0,84	0,81	0,88	0,50	0,12	0,00	0,629
Copiapó	Atacama	0,76	1,00	0,63	1,00	0,00	-0,05	0,627
La Granja	Metropolitana	0,69	0,88	0,88	0,50	0,20	0,00	0,627
Punitaqui	Coquimbo	0,88	1,00	0,75	0,50	0,00	0,00	0,627
Coelemu	Ñuble	0,71	1,00	0,25	1,00	0,17	0,00	0,626
San Vicente de Tagua Tagua	O'Higgins	0,82	0,92	0,38	1,00	0,00	0,00	0,623
La Unión	Los Ríos	0,89	0,17	0,88	1,00	0,18	0,00	0,623
Requinoa	O'Higgins	0,86	0,25	0,88	1,00	0,12	0,00	0,622
Casablanca	Valparaíso	0,84	0,83	0,63	1,00	0,06	-0,05	0,621
Calama	Antofagasta	0,72	1,00	0,63	1,00	0,00	-0,05	0,619
Taltal	Antofagasta	0,58	0,83	0,88	1,00	0,06	-0,05	0,619
Los Ángeles	Biobío	0,73	0,80	1,00	0,50	0,06	0,00	0,618
Litueche	O'Higgins	0,59	1,00	0,50	1,00	0,00	0,00	0,618
Chiguayante	Biobío	0,74	0,92	0,88	0,50	0,03	0,00	0,612
Iquique	Tarapacá	0,61	0,40	0,88	1,00	0,17	0,00	0,611
San Gregorio	Magallanes	0,82	0,67	1,00	0,50	0,05	0,00	0,607
Puerto Natales	Magallanes	0,90	0,00	1,00	1,00	0,14	0,00	0,607

Municipalidad	Región	ITA	IP	IAI	IPF	IIP	Extras	Puntaje IIGAM
Purén	La Araucanía	0,75	0,25	0,88	1,00	0,15	0,00	0,605
Chaitén	Los Lagos	0,91	0,92	0,63	0,50	0,06	0,00	0,603
Limache	Valparaíso	0,89	1,00	0,63	0,50	0,00	0,00	0,603
Quemchi	Los Lagos	0,93	0,83	1,00	0,50	0,00	-0,05	0,602
Torres del Paine	Magallanes	0,94	0,83	0,63	0,50	0,11	0,00	0,601
Andacollo	Coquimbo	0,59	0,92	0,50	1,00	0,00	0,00	0,600
Ñiquén	Ñuble	0,85	0,00	0,88	1,00	0,28	0,00	0,600
Chile Chico	Aisén	0,64	0,92	0,88	0,50	0,06	0,00	0,598
La Ligua	Valparaíso	0,70	0,67	0,63	1,00	0,00	0,00	0,598
Quintero	Valparaíso	0,57	0,42	0,88	1,00	0,11	0,00	0,593
Mariquina	Los Ríos	0,67	0,67	0,63	1,00	0,00	0,00	0,593
Codegua	O'Higgins	0,94	0,00	0,88	1,00	0,15	0,00	0,593
San Javier	El Maule	0,96	1,00	1,00	0,00	0,00	0,00	0,592
Curepto	El Maule	0,63	0,75	1,00	0,50	0,08	0,00	0,592
Chépica	O'higgins	0,91	0,42	0,63	1,00	0,00	0,00	0,590
Conchalí	Metropolitana	0,76	0,69	0,25	1,00	0,00	0,05	0,590
Freirina	Atacama	0,82	0,50	1,00	0,50	0,12	0,00	0,589
Río Claro	El Maule	0,89	1,00	0,88	0,00	0,18	0,00	0,589
Valdivia	Los Ríos	0,74	0,25	0,88	1,00	0,08	0,00	0,589
Alto del Carmen	Atacama	0,88	0,00	0,88	1,00	0,18	0,00	0,588
Paine	Metropolitana	0,84	0,08	0,88	1,00	0,12	0,00	0,585
Villarrica	La Araucanía	0,98	0,25	0,88	1,00	0,06	-0,05	0,583
Quinchao	Los Lagos	0,86	0,83	0,88	0,50	0,09	-0,05	0,582
Villa Alegre	El Maule	0,87	0,17	0,88	1,00	0,00	0,00	0,582

Municipalidad	Región	ITA	IP	IAI	IPF	IIP	Extras	Puntaje IIGAM
Placilla	O'Higgins	0,46	1,00	0,63	1,00	0,06	-0,05	0,580
Alto Hospicio	Tarapacá	0,77	1,00	0,13	1,00	0,00	0,00	0,580
Talca	El Maule	0,89	0,75	0,75	0,50	0,00	0,00	0,578
Los Muermos	Los Lagos	0,89	1,00	0,00	1,00	0,00	0,00	0,577
Puchuncaví	Valparaíso	0,74	0,08	1,00	1,00	0,06	0,00	0,576
Mostazal	O'Higgins	0,69	1,00	0,88	0,50	0,06	-0,05	0,576
Quinta Normal	Metropolitana	0,74	0,00	1,00	1,00	0,14	0,00	0,575
María Pinto	Metropolitana	0,79	0,92	0,63	0,50	0,05	0,00	0,575
Nogales	Valparaíso	0,86	1,00	0,50	0,50	0,00	0,00	0,573
Quilleco	Biobío	0,52	0,25	1,00	1,00	0,09	0,00	0,572
San Ramón	Metropolitana	0,73	0,38	0,75	1,00	0,00	0,00	0,572
Freire	La Araucanía	0,52	0,83	1,00	0,50	0,00	0,00	0,571
Traiguén	La Araucanía	0,85	1,00	0,00	1,00	0,00	0,00	0,571
Mauñín	Los Lagos	0,79	1,00	1,00	0,00	0,06	0,00	0,570
Tortel	Aisén	0,68	0,92	1,00	0,50	0,00	-0,05	0,570
Caldera	Atacama	0,93	0,92	0,00	1,00	0,00	0,00	0,570
Puerto Octay	Los Lagos	0,55	0,92	0,38	1,00	0,00	0,00	0,569
Quillón	Ñuble	0,61	0,92	0,25	1,00	0,06	0,00	0,568
Tocopilla	Antofagasta	0,82	0,58	0,63	1,00	0,06	-0,05	0,567
Lo Barnechea	Metropolitana	0,92	0,92	0,00	1,00	0,00	0,00	0,567
San Carlos	Ñuble	0,63	0,25	0,88	1,00	0,08	0,00	0,567
Puerto Aysén	Aisén	0,62	0,33	0,88	1,00	0,00	0,00	0,566
Pedro Aguirre Cerda	Metropolitana	0,95	1,00	0,63	0,50	0,00	-0,05	0,565
Mulchén	Biobío	0,64	1,00	0,63	0,50	0,05	0,00	0,563

Municipalidad	Región	ITA	IP	IAI	IPF	IIP	Extras	Puntaje IIGAM
Puerto Montt	Los Lagos	0,56	1,00	0,75	0,50	0,00	0,00	0,561
Monte Patria	Coquimbo	0,87	0,75	0,50	0,50	0,18	0,00	0,561
Pica	Tarapacá	0,66	0,08	1,00	1,00	0,06	0,00	0,561
Los Álamos	Biobío	0,55	1,00	0,75	0,50	0,00	0,00	0,560
Llailay	Valparaíso	0,75	0,92	0,63	0,50	0,00	0,00	0,558
Lampa	Metropolitana	0,87	0,42	0,50	1,00	0,00	0,00	0,556
Futrono	Los Ríos	0,74	0,00	1,00	1,00	0,05	0,00	0,556
Cunco	La Araucanía	0,88	0,50	0,88	0,50	0,02	0,00	0,554
Empedrado	El Maule	0,59	0,92	0,75	0,50	0,00	0,00	0,552
Lo Prado	Metropolitana	0,82	0,81	0,63	0,50	0,00	0,00	0,551
Zapallar	Valparaíso	0,88	0,75	0,63	0,50	0,00	0,00	0,551
La Cruz	Valparaíso	0,46	0,92	0,63	1,00	0,00	-0,05	0,551
Mejillones	Antofagasta	0,79	0,33	0,63	1,00	0,00	0,00	0,550
La Reina	Metropolitana	0,81	0,94	0,00	1,00	0,00	0,00	0,549
Castro	Los Lagos	0,87	0,25	0,63	1,00	0,00	0,00	0,549
San Juan de la Costa	Los Lagos	0,95	0,67	0,63	0,50	0,00	0,00	0,548
Pelarco	El Maule	0,32	0,92	1,00	0,50	0,00	0,00	0,548
Estación Central	Metropolitana	0,74	0,31	0,63	1,00	0,06	0,00	0,548
Nancagua	O'Higgins	0,61	1,00	0,63	0,50	0,00	0,00	0,548
Buín	Metropolitana	0,72	0,83	0,63	0,50	0,06	0,00	0,547
Curacautín	La Araucanía	0,94	0,42	0,88	0,50	0,00	0,00	0,547
Ercilla	La Araucanía	0,57	0,92	0,75	0,50	0,00	0,00	0,546
Petorca	Valparaíso	0,52	0,58	0,63	1,00	0,00	0,00	0,546
Porvenir	Magallanes	0,73	1,00	0,00	1,00	0,00	0,00	0,546

Municipalidad	Región	ITA	IP	IAI	IPF	IIP	Extras	Puntaje IIGAM
Los Sauces	La Araucanía	0,78	0,50	0,88	0,50	0,08	0,00	0,545
El Carmen	Ñuble	0,92	0,17	0,63	1,00	0,02	0,00	0,545
Isla de Maipo	Metropolitana	0,77	0,33	0,63	1,00	0,00	0,00	0,545
Hualañé	El Maule	0,85	0,75	0,63	0,50	0,00	0,00	0,544
Loncoche	La Araucanía	0,80	0,42	1,00	0,50	0,00	0,00	0,543
Rinconada	Valparaíso	0,59	1,00	0,63	0,50	0,00	0,00	0,542
Cerrillos	Metropolitana	0,76	0,00	0,88	1,00	0,08	0,00	0,541
Rancagua	O'Higgins	0,81	0,20	0,63	1,00	0,06	0,00	0,539
Cañete	Biobío	0,86	0,83	0,00	1,00	0,00	0,00	0,538
Antuco	Biobío	0,68	1,00	1,00	0,00	0,00	0,00	0,535
Pinto	Ñuble	0,59	0,08	0,88	1,00	0,12	0,00	0,534
Isla de Pascua	Valparaíso	0,88	1,00	0,75	0,00	0,03	0,00	0,531
Pumanque	O'Higgins	0,53	1,00	0,63	0,50	0,00	0,00	0,531
Catemu	Valparaíso	0,73	0,92	0,50	0,50	0,00	0,00	0,530
Melipeuco	La Araucanía	0,64	1,00	0,00	1,00	0,00	0,00	0,529
Pudahuel	Metropolitana	0,94	0,00	0,63	1,00	0,06	0,00	0,526
Navidad	O'Higgins	0,64	0,42	0,63	0,50	0,45	0,00	0,526
Galvarino	La Araucanía	0,67	0,83	0,63	0,50	0,00	0,00	0,525
Quinta de Tilcoco	O'Higgins	0,57	0,00	0,88	1,00	0,18	0,00	0,525
Linares	El Maule	0,69	0,81	0,63	0,50	0,00	0,00	0,525
Quellón	Los Lagos	0,84	0,33	0,88	0,50	0,06	0,00	0,522
Cisnes	Aisén	0,86	1,00	0,25	0,50	0,00	0,00	0,521
Peñaflor	Metropolitana	0,77	0,33	0,50	1,00	0,00	0,00	0,521
Peralillo	O'Higgins	0,65	0,00	0,88	1,00	0,08	0,00	0,521

Municipalidad	Región	ITA	IP	IAI	IPF	IIP	Extras	Puntaje IIGAM
Viña del Mar	Valparaíso	0,65	0,00	0,88	1,00	0,06	0,00	0,518
Cerro Navia	Metropolitana	0,85	0,31	0,88	0,50	0,05	0,00	0,518
Temuco	La Araucanía	0,96	0,00	0,63	1,00	0,00	0,00	0,518
Lota	Biobío	0,71	1,00	0,63	0,50	0,00	-0,05	0,517
Máfil	Los Ríos	0,81	0,08	0,63	1,00	0,06	0,00	0,515
Penco	Biobío	0,69	1,00	0,88	0,00	0,00	0,00	0,513
Colchane	Tarapacá	0,63	0,92	1,00	0,00	0,00	0,00	0,510
Yumbel	Biobío	0,71	0,08	1,00	0,50	0,25	0,00	0,508
Lonquimay	La Araucanía	0,62	0,92	0,00	1,00	0,00	0,00	0,508
La Pintana	Metropolitana	0,70	0,38	0,88	0,50	0,08	0,00	0,506
Retiro	El Maule	0,76	0,25	0,88	0,50	0,14	0,00	0,504
Laguna Blanca	Magallanes	0,84	0,92	1,00	0,00	0,00	-0,05	0,502
Los Andes	Valparaíso	0,83	0,50	0,63	0,50	0,05	0,00	0,500
Bulnes	Ñuble	0,78	0,08	0,63	1,00	0,00	0,00	0,497
Osorno	Los Lagos	0,80	0,06	0,63	1,00	0,00	0,00	0,497
Cochamó	Los Lagos	0,85	1,00	0,63	0,00	0,00	0,00	0,496
Lautaro	La Araucanía	0,89	0,33	0,75	0,50	0,00	0,00	0,495
Sierra Gorda	Antofagasta	0,90	0,08	0,88	0,50	0,11	0,00	0,493
El Tabo	Valparaíso	0,80	0,08	0,88	0,50	0,20	0,00	0,491
Cabildo	Valparaíso	0,94	0,08	1,00	0,50	0,18	-0,05	0,491
Río Hurtado	Coquimbo	0,66	0,92	0,63	0,50	0,00	-0,05	0,490
Independencia	Metropolitana	0,56	0,88	0,00	1,00	0,00	0,00	0,488
Vilcún	La Araucanía	0,91	0,83	0,63	0,00	0,06	0,00	0,487
Curanilahue	Biobío	0,93	0,58	0,88	0,00	0,05	0,00	0,487

Municipalidad	Región	ITA	IP	IAI	IPF	IIP	Extras	Puntaje IIGAM
Timaukel	Magallanes	0,81	1,00	0,63	0,00	0,00	0,00	0,486
Santa Cruz	O'Higgins	0,67	0,25	0,88	0,50	0,12	0,00	0,484
Perquenco	La Araucanía	0,94	0,00	0,75	0,50	0,23	0,00	0,484
Chillán Viejo	Ñuble	0,56	0,17	0,63	1,00	0,06	0,00	0,482
Santa Bárbara	Biobío	0,64	0,00	0,75	1,00	0,00	0,00	0,479
Chimbarongo	O'Higgins	0,86	1,00	0,50	0,00	0,03	0,00	0,477
Licantén	El Maule	0,63	1,00	0,75	0,00	0,00	0,00	0,476
Pencahue	El Maule	0,63	1,00	0,75	0,00	0,00	0,00	0,475
Chanco	El Maule	0,46	0,42	0,88	0,50	0,12	0,00	0,475
Quirihue	Ñuble	0,63	0,92	0,75	0,00	0,06	0,00	0,472
Frutillar	Los Lagos	0,53	0,83	0,00	1,00	0,00	0,00	0,472
San José de Maipo	Metropolitana	0,84	0,25	0,50	1,00	0,00	-0,05	0,467
Santa María	Valparaíso	0,58	0,00	0,75	1,00	0,00	0,00	0,466
San Esteban	Valparaíso	0,74	0,33	0,75	0,50	0,00	0,00	0,465
Camiña	Tarapacá	0,74	0,08	1,00	0,50	0,00	0,00	0,465
Pelluhue	El Maule	0,55	0,58	0,63	0,50	0,06	0,00	0,464
Illapel	Coquimbo	0,56	0,00	0,75	1,00	0,00	0,00	0,461
Guaitecas	Aisén	0,68	1,00	0,63	0,00	0,00	0,00	0,461
Maule	El Maule	0,82	0,08	0,88	0,50	0,02	0,00	0,458
Huasco	Atacama	0,58	0,42	0,75	0,50	0,03	0,00	0,455
Cochrane	Aisén	0,53	0,83	0,88	0,00	0,02	0,00	0,452
General Lagos	Arica y Parinacota	0,76	1,00	0,00	0,50	0,00	0,00	0,451
Arauco	Biobío	0,87	0,00	0,63	1,00	0,00	-0,05	0,449
Río Verde	Magallanes	0,70	0,92	0,63	0,00	0,00	0,00	0,448

Municipalidad	Región	ITA	IP	IAI	IPF	IIP	Extras	Puntaje IIGAM
Vichuquén	El Maule	0,57	0,92	0,50	0,50	0,00	-0,05	0,446
Molina	El Maule	0,75	0,33	0,63	0,50	0,00	0,00	0,443
Cauquenes	El Maule	0,88	0,08	0,75	0,50	0,00	0,00	0,442
Alhué	Metropolitana	0,56	0,42	0,88	0,50	0,11	-0,05	0,442
Portezuelo	Ñuble	0,70	0,00	0,63	1,00	0,12	-0,05	0,440
Teodoro Schmidt	La Araucanía	0,68	0,00	0,50	1,00	0,00	0,00	0,435
Renaico	La Araucanía	0,55	0,00	0,63	1,00	0,00	0,00	0,435
Puqueldón	Los Lagos	0,65	1,00	0,00	0,50	0,00	0,00	0,429
Chonchi	Los Lagos	0,80	0,00	0,75	0,50	0,09	0,00	0,429
Río Bueno	Los Ríos	0,80	0,33	0,00	1,00	0,00	0,00	0,427
Tiltil	Metropolitana	0,79	0,83	0,00	0,50	0,00	0,00	0,426
Combarbalá	Coquimbo	0,89	0,92	0,25	0,00	0,06	0,00	0,424
Juan Fernández	Valparaíso	0,37	1,00	0,75	0,00	0,00	0,00	0,424
Lago Verde	Aisén	0,48	1,00	0,63	0,00	0,00	0,00	0,421
Hualqui	Biobío	0,45	0,08	0,88	0,50	0,18	0,00	0,419
Camarones	Arica y Parinacota	0,70	0,00	0,63	1,00	0,00	-0,05	0,416
Carahue	La Araucanía	0,56	0,00	1,00	0,50	0,02	0,00	0,415
Pitrufquén	La Araucanía	0,90	0,17	0,50	0,50	0,00	0,00	0,414
Primavera	Magallanes	0,93	0,00	0,63	0,50	0,00	0,00	0,412
Curaco de Vélez	Los Lagos	0,80	1,00	0,00	0,50	0,00	-0,05	0,410
Paredones	O'Higgins	0,60	0,92	0,00	0,50	0,00	0,00	0,404
El Monte	Metropolitana	0,27	0,00	0,75	1,00	0,00	0,00	0,403
Cartagena	Valparaíso	0,87	0,00	0,88	0,00	0,25	0,00	0,398
Curarrehue	La Araucanía	0,51	0,33	0,63	0,50	0,00	0,00	0,394

Municipalidad	Región	ITA	IP	IAI	IPF	IIP	Extras	Puntaje IIGAM
Puerto Varas	Los Lagos	0,84	1,00	0,63	0,00	0,00	-0,10	0,392
Hijuelas	Valparaíso	0,67	0,67	0,63	0,00	0,00	0,00	0,392
Algarrobo	Valparaíso	0,50	0,08	0,63	1,00	0,00	-0,05	0,391
Longaví	El Maule	0,78	0,17	1,00	0,00	0,00	0,00	0,390
Quilaco	Biobío	0,53	0,00	0,88	0,50	0,02	0,00	0,384
Canela	Coquimbo	0,50	0,92	0,50	0,00	0,00	0,00	0,384
Tirúa	Biobío	0,75	0,17	0,50	0,50	0,00	0,00	0,383
San Ignacio	Ñuble	0,36	0,00	1,00	0,50	0,05	0,00	0,381
Paihuano	Coquimbo	0,73	0,42	0,75	0,00	0,00	0,00	0,379
Putre	Arica y Parinacota	0,31	0,83	0,00	1,00	0,00	-0,05	0,379
Ninhue	Ñuble	0,47	0,42	0,00	1,00	0,00	0,00	0,378
Victoria	La Araucanía	0,75	0,00	0,63	0,50	0,00	0,00	0,374
Colbún	El Maule	0,81	0,00	1,00	0,00	0,00	0,00	0,362
San Rosendo	Biobío	0,46	0,33	1,00	0,00	0,00	0,00	0,358
Peumo	O'Higgins	0,78	0,00	1,00	0,00	0,00	0,00	0,356
Teno	El Maule	0,70	0,00	0,50	0,50	0,08	0,00	0,355
La Higuera	Coquimbo	0,67	0,08	0,00	1,00	0,00	0,00	0,351
Lolol	O'Higgins	0,58	0,42	0,75	0,00	0,00	0,00	0,349
Coihueco	Ñuble	0,74	0,00	1,00	0,00	0,00	0,00	0,347
Toltén	La Araucanía	0,68	0,00	0,00	1,00	0,00	0,00	0,335
Yerbas Buenas	El Maule	0,66	0,00	1,00	0,00	0,00	0,00	0,333
Tierra Amarilla	Atacama	0,81	0,83	0,00	0,00	0,00	0,00	0,328
San Fernando	O'Higgins	0,64	0,50	0,00	0,50	0,00	0,00	0,327
Puerto Saavedra	La Araucanía	0,70	0,92	0,00	0,00	0,00	0,00	0,324

Municipalidad	Región	ITA	IP	IAI	IPF	IIP	Extras	Puntaje IIGAM
Alto Biobío	Biobío	0,21	0,92	0,38	0,00	0,00	0,00	0,301
San Pedro	Metropolitana	0,66	0,83	0,00	0,00	0,00	0,00	0,298
Paillaco	Los Ríos	0,34	0,00	0,63	0,50	0,00	0,00	0,293
Llanquihue	Los Lagos	0,29	0,92	0,00	0,50	0,00	-0,05	0,291
San Rafael	El Maule	0,36	0,08	0,50	0,50	0,00	0,00	0,288
Las Cabras	O'Higgins	0,94	0,00	0,00	0,50	0,00	0,00	0,288
Marchihue	O'Higgins	0,71	0,08	0,63	0,00	0,00	0,00	0,284
Palena	Los Lagos	0,73	0,00	0,63	0,00	0,00	0,00	0,270
Negrete	Biobío	0,31	0,92	0,38	0,00	0,00	-0,05	0,270
María Elena	Antofagasta	0,32	0,00	0,00	1,00	0,00	0,00	0,263
Yungay	Ñuble	0,49	0,08	0,00	0,50	0,00	0,00	0,215
Ollagüe	Antofagasta	0,44	0,50	0,00	0,00	0,00	0,00	0,187
Sagrada Familia	El Maule	0,14	0,17	0,00	0,50	0,00	0,00	0,161

Hace una década, Chile inició un proceso de reformas y cambios institucionales que buscaron fomentar tanto la transparencia como la participación ciudadana en la gestión pública. Desde entonces, no son pocos los esfuerzos realizados ni los recursos involucrados para alcanzar la consolidación de estos valores tanto en la administración pública como en la sociedad civil. En este contexto, el Instituto Chileno de Estudios Municipales (ICHEM) de la Universidad Autónoma de Chile presenta este **Índice Institucional para el Gobierno Abierto Municipal IIGAM 2018**, que busca analizar los niveles de cumplimiento y el desarrollo institucional de las municipalidades de Chile para alcanzar metas de Gobierno Abierto, entendiendo que son los espacios locales los más cercanos a la ciudadanía y, por ende, los que estarían en mejor posición para crear redes de participación, diálogo, colaboración y rendición de cuentas con sus gobiernos. Todo esto con el ánimo de entregar herramientas para un debate informado en cuanto a los avances y desafíos que presenta la creación y consolidación de mecanismos de transparencia, participación y rendición de cuentas en las municipalidades chilenas.