



UNIVERSIDAD AUTÓNOMA
DE CHILE

MEMORIA DE SOSTENIBILIDAD 2025

VVCM

Vicerrectoría de
VINCULACIÓN CON EL MEDIO

Universidad Autónoma de Chile





ÍNDICE

Saludo Vicerrectora de Vinculación con el Medio	4
Avances históricos	6
	7
Resultados 2025	8
Auditoría RESIES	9
Alineamiento institucional con la Agenda 2030	11
Principales avances institucionales por ámbito de gestión	13
Resultados RESIES 2025	14
Avances por categoría	15
· Gobernanza	15
· Cultura	17
· Academia	20
· Gestión de campus	22
· Vinculación con el medio y responsabilidad social universitaria	24
· Posicionamiento internacional histórico en sostenibilidad	25





Palabras Vicerrectora de Vinculación con el Medio

Presentar la Memoria de Sostenibilidad 2025 de la Universidad Autónoma de Chile constituye una oportunidad para reflexionar sobre los avances institucionales alcanzados y, al mismo tiempo, sobre los desafíos que aún debemos enfrentar para consolidar una gestión universitaria cada vez más sostenible, integrada y orientada a la mejora continua.

Durante los últimos años, la sostenibilidad ha dejado de entenderse únicamente como un conjunto de acciones aisladas para transformarse progresivamente en una dimensión transversal del quehacer institucional. En este proceso, la Vinculación con el Medio ha tenido un rol estratégico, al fortalecer la relación entre la Universidad y su entorno, promoviendo una mirada que integra calidad, responsabilidad social universitaria y compromiso territorial.

Los resultados presentados en esta memoria evidencian avances relevantes en ámbitos como gobernanza, cultura sustentable, academia, gestión de campus y vinculación con el medio. Más allá de los indicadores obtenidos en instrumentos como RESIES, iDES-SOFOFA y UI GreenMetric, estos resultados reflejan una mayor capacidad institucional para coordinar actores, sistematizar información y fortalecer procesos de seguimiento y evaluación.

Particularmente relevantes han sido los avances en gobernanza, seguimiento e integración de la sostenibilidad en los procesos formativos y de investigación, evidenciando una estructura institucional más consolidada en políticas, planificación, equipos responsables y redes de colaboración. Estos progresos fortalecen el aseguramiento de la calidad y reflejan una comprensión más amplia del rol de la Universidad frente a los desafíos sociales, ambientales y territoriales, avanzando desde iniciativas aisladas hacia procesos más articulados, medibles y sostenibles en el tiempo.



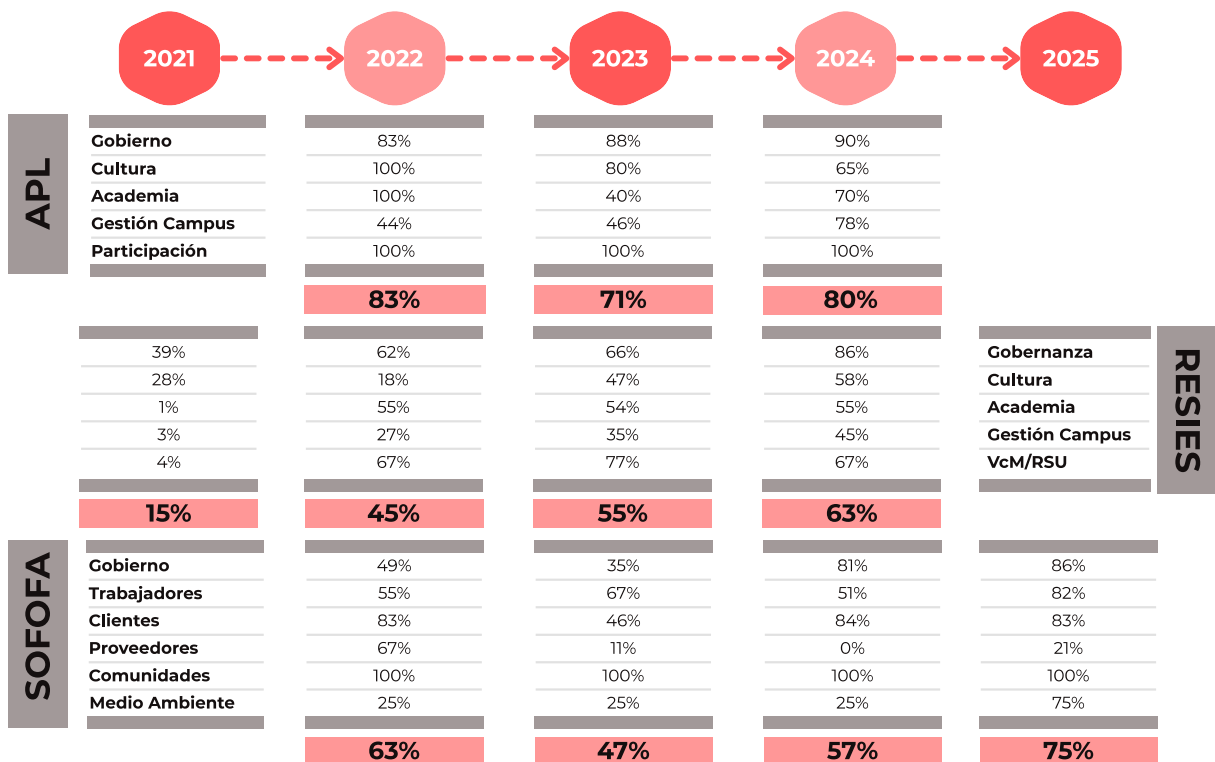
No obstante, este documento también permite reconocer desafíos importantes que nos invitan a seguir fortaleciendo la gestión ambiental de nuestros campus, profundizar la cultura sustentable en toda la comunidad universitaria y avanzar hacia mecanismos que permitan evidenciar impactos de mayor profundidad y sostenibilidad en el tiempo. En este sentido, los distintos procesos de evaluación y auditoría han contribuido no solo al posicionamiento institucional, sino también a fortalecer una cultura de autoevaluación crítica y mejora continua. Cada avance alcanzado representa, al mismo tiempo, una oportunidad para seguir consolidando una universidad más conectada con su entorno, más consciente de su responsabilidad social y más preparada para responder a los desafíos del desarrollo sostenible.

Finalmente, quisiera agradecer el compromiso de estudiantes, académicos, colaboradores y unidades institucionales que han contribuido al fortalecimiento de estos objetivos. Esta memoria refleja un esfuerzo colectivo que nos permite seguir avanzando hacia una Universidad que entiende la sostenibilidad no como un objetivo aislado, sino como parte fundamental de su proyecto educativo y de su contribución al desarrollo de los territorios y comunidades con las que se vincula.

Avances históricos

La Universidad Autónoma de Chile ha fortalecido progresivamente su participación en instrumentos de evaluación, auditoría y seguimiento en sostenibilidad, tales como el Reporte y Evaluación de la Sustentabilidad en Instituciones de Educación Superior (RESIES), el Acuerdo de Producción Limpia (APL) para Instituciones de Educación Superior y el Índice Desarrollo Empresarial Sostenible (IDES-SOFOFA). Estos procesos han permitido contar con una mirada comparativa y trazable sobre el avance institucional permitiendo identificar logros, brechas y oportunidades de mejora en distintos ámbitos de la gestión universitaria.

ILUSTRACIÓN N° 1 AVANCE HISTÓRICO DE LA SOSTENIBILIDAD INSTITUCIONAL 2021-2025¹








Fuente: Elaboración propia con base en resultados institucionales RESIES 2021-2025, APL 2022-2025 y iDES-SOFOFA 2023-2025

Como se observa en la **Ilustración n°1**, entre 2021 y 2025 los resultados evidencian una mejora sostenida en el desempeño institucional. El reporte RESIES aumenta de 15% a 63% de cumplimiento; el APL alcanzó desempeños progresivamente altos con un cierre de 80%, mientras que el iDES-SOFOFA pasa de un 47% en 2023 a un 75% en 2025.

¹ Los resultados corresponden a procesos de evaluación externa e instrumentos de seguimiento institucional utilizados por la Universidad Autónoma de Chile para monitorear su desempeño en sostenibilidad.

Estos resultados reflejan un proceso de fortalecimiento gradual, donde la Universidad ha transitado desde una etapa inicial de diagnóstico y levantamiento de información hacia una fase de mayor sistematización, reportabilidad y consolidación de acciones. En este sentido, los avances históricos no solo muestran mejores resultados, sino también una mayor capacidad institucional para gestionar evidencia, coordinar actores internos y proyectar decisiones de mejora continua.

ILUSTRACIÓN N° 2 AVANCES ESTRATÉGICOS EN GESTIÓN SOSTENIBLE INSTITUCIONAL

Gobernanza	Cultura	Academia	Campus	Vinculación / RSU
 Fortalecimiento gobernanza institucional en sostenibilidad	 fortalecimiento procesos de formación, sensibilización y participación.	 Incorporación progresiva en procesos formativos e investigación	 Gestión impactos ambientales	 Misión público social UA
Eje de sostenibilidad - PDE	Ruta aprendizaje en sostenibilidad UA Aprende	Incorporación eje de ciudadano sostenible malla curricular	Diagnósticos Institucionales hídrico-eléctrico, de residuos y de movilidad	Retención +
Comisión de Sostenibilidad	Programa Consumo responsable Prácticas sustentables oficinas	Ruta de formación docente en sostenibilidad	Mediciones Huella de carbono e hídrica	Accesibilidad - Asequibilidad
Estrategia y Plan de Sustentabilidad	Reconocimiento cultura sostenible	Investigaciones e innovaciones en sostenibilidad	Planes y programas Agua - Energía - Movilidad - Residuos - biodiversidad	Trabajo justo Clima laboral
Orientaciones gestión en sostenibilidad	Web y RRSS de sostenibilidad	Fondos concursables en sostenibilidad		Alianzas
Reportería en sostenibilidad Memorias y Auditorías		Sistematización de información académica en sostenibilidad		

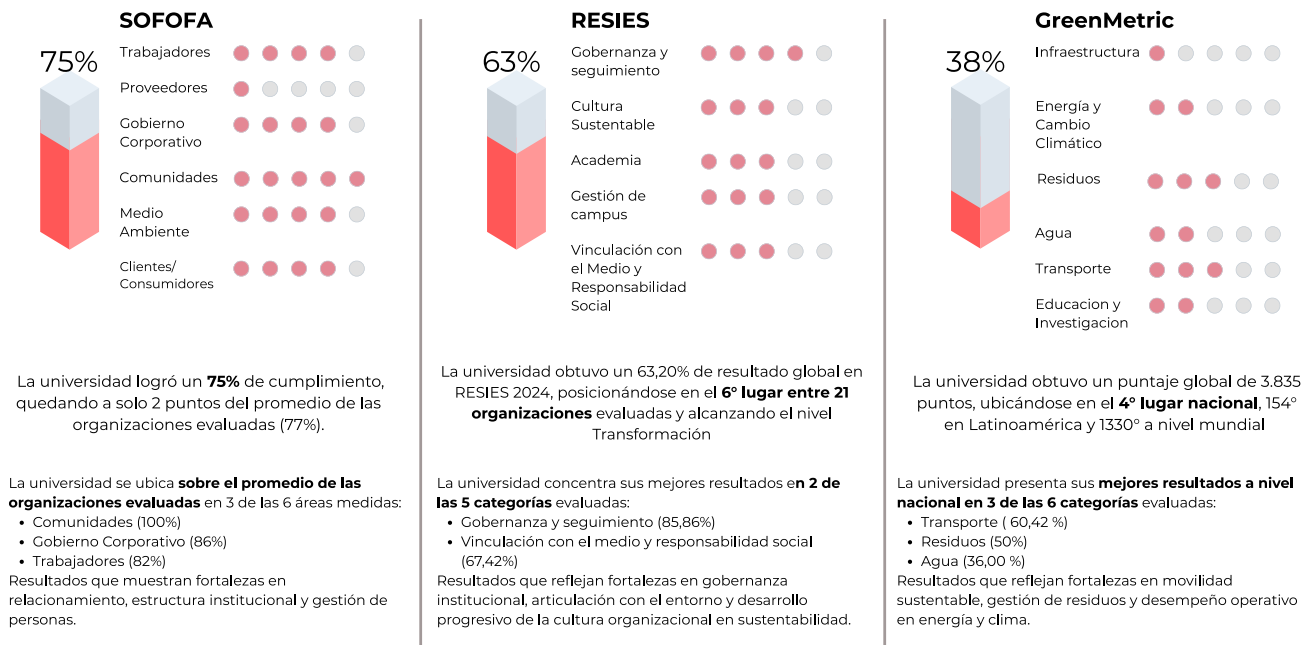
Fuente: Elaboración propia

La **Ilustración n°2** muestra cómo los avances de sostenibilidad se han traducido en productos concretos de gestión institucional. Estos hitos reflejan un paso desde la medición y diagnóstico hacia la implementación de acciones, fortaleciendo la gobernanza, la formación, la gestión ambiental del campus y la vinculación social. En conjunto, evidencian una agenda ordenada, trazable y orientada a resultados.

Resultados 2025

Es posible observar tres dimensiones complementarias del avance institucional. iDES-SOFOFA evidencia una mejora relevante en el desempeño general de sostenibilidad, RESIES permite evaluar con mayor profundidad la integración de la sostenibilidad en la gestión universitaria, y UI GreenMetric entrega una referencia comparativa sobre el posicionamiento de la Universidad en relación con otras instituciones de educación superior.

TABLA N° 3: RESULTADOS INSTITUCIONALES DE SOSTENIBILIDAD 2025



Fuente: Elaboración propia con base en resultados iDES-SOFOFA 2025, RESIES 2025 y UI GreenMetric 2025



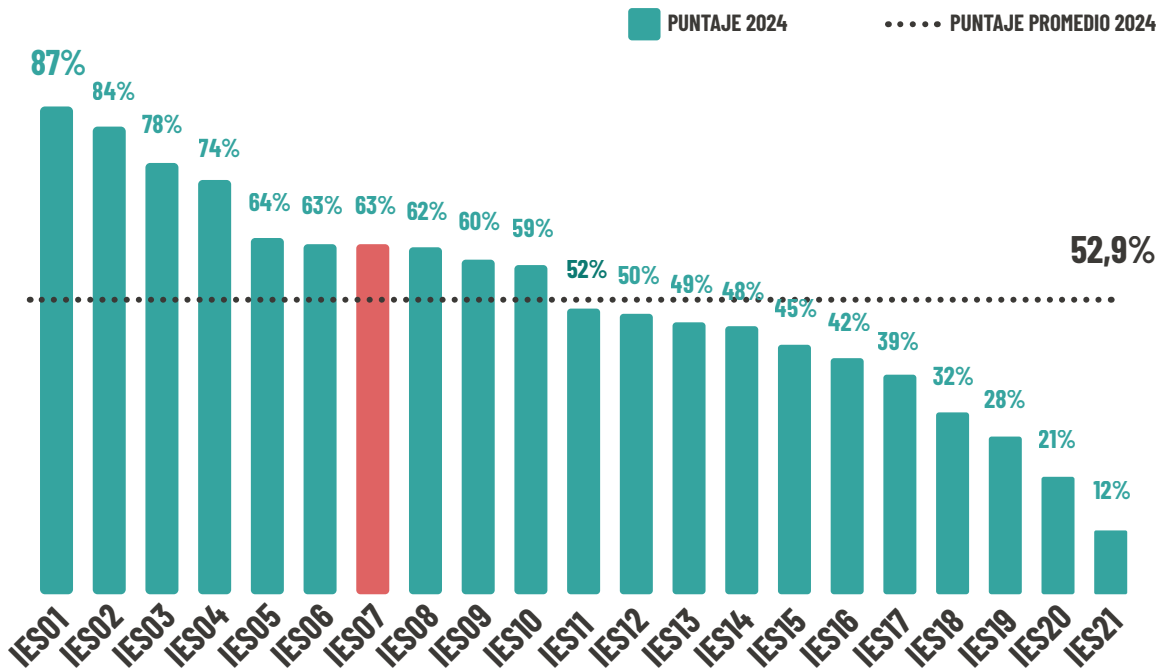
En conjunto, estos instrumentos muestran que la Universidad ha fortalecido su capacidad de reportar, sistematizar y evidenciar avances. A su vez, estos avances proyectan importantes desafíos institucionales orientados a profundizar y consolidar la sostenibilidad en distintas dimensiones del quehacer universitario, fortaleciendo la gestión ambiental de los campus en coherencia con el desarrollo de infraestructura, avanzando en una integración cada vez más innovadora y transversal de la sostenibilidad en los procesos formativos, y consolidando mecanismos de generación de evidencia verificable que permitan robustecer los futuros procesos de evaluación y mejora continua.

Auditoría RESIES, Red Campus Sustentable (RCS)

La Auditoría RESIES evalúa anualmente el avance de las instituciones de educación superior chilenas en sostenibilidad y responsabilidad social universitaria. Su aplicación permite observar el desempeño en ámbitos como gobernanza, cultura sustentable, academia, gestión de campus, vinculación con el medio y responsabilidad social, entregando una mirada integral sobre la incorporación de la sostenibilidad en la gestión universitaria².

La Universidad ha mostrado una mejora sostenida en sus resultados globales ponderados. En 2021 obtuvo 10,68 puntos; en 2022 avanzó a 19,97 puntos; en 2023 alcanzó 45,17 puntos; en 2024 superó el 50%, con 55,22 puntos; y en 2025 logró un 63,20% de avance. Esta trayectoria evidencia un fortalecimiento progresivo de la capacidad institucional para levantar información, sistematizar evidencias y consolidar prácticas de sostenibilidad en distintos ámbitos de gestión.

ILUSTRACIÓN N°4: POSICIONAMIENTO INSTITUCIONAL EN RESULTADOS RESIES 2025



Fuente: Elaboración propia con base en Reporte RESIES 2025

Como se observa en la **Ilustración n°4**, el resultado 2025 posiciona a la Universidad Autónoma de Chile en el 6° (IES06) lugar entre las instituciones de educación superior chilenas evaluadas, ubicándose además por sobre el promedio general del instrumento (52,9%). Este resultado permite situar el avance institucional comparativamente o en términos relativos, evidenciando un desempeño superior al promedio nacional de las instituciones participantes.

²Para la interpretación de los resultados, es importante considerar que el proceso RESIES 2025 evalúa el desempeño de la gestión institucional correspondiente al año calendario 2024.

El resultado obtenido permite observar una etapa de madurez institucional. El avance sobre el promedio general evidencia la capacidad de coordinación, seguimiento y reportabilidad, especialmente en aquellos ámbitos donde la sostenibilidad depende de procesos transversales y de la articulación entre distintas unidades académicas y administrativas.

ILUSTRACIÓN N°5: NIVELES DE RECONOCIMIENTO RESIES Y PERMANENCIA INSTITUCIONAL EN NIVEL TRANSFORMACIÓN



Fuente: Elaboración propia con base en sistema de reconocimiento RESIES 2025, Red Campus Sustentable

De acuerdo con el sistema de reconocimiento RESIES, el resultado obtenido mantiene a la Universidad en el Nivel 3 de “Transformación”, categoría asociada a instituciones que alcanzan entre 50 y 75 puntos. Como se muestra en la **Ilustración n°5**, este nivel refleja que la sostenibilidad ha comenzado a integrarse de manera estructural en el Plan de Desarrollo Estratégico institucional, avanzando desde acciones aisladas hacia procesos más amplios, medibles y articulados con la gestión universitaria.

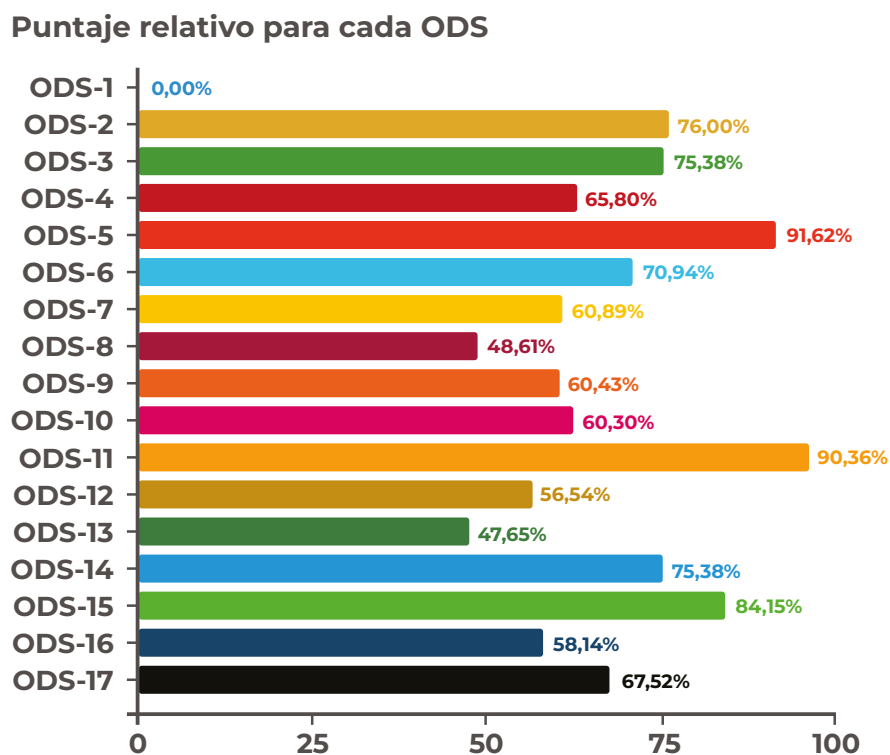
Desde una mirada estratégica, la permanencia en este nivel representa tanto un logro como un desafío de mejora continua. Por una parte, confirma que la Universidad cuenta con una base institucional más consolidada para conducir la sostenibilidad desde la planificación, la reportabilidad y la articulación interna. Por otra, plantea la necesidad de seguir fortaleciendo la transversalización de estas prácticas, especialmente en aquellos ámbitos donde aún existen oportunidades de mejora en evidencia, cobertura, seguimiento y desempeño operativo.



Alineamiento institucional con la Agenda 2030

El modelo RESIES permite vincular los resultados institucionales en sostenibilidad y responsabilidad social universitaria con los Objetivos de Desarrollo Sostenible de la Agenda 2030 (ODS). Esta relación se construye a partir de la asociación entre los indicadores evaluados por RESIES y las metas ODS correspondientes, permitiendo observar cómo los avances de la institución se alinean con compromisos internacionales en materia ambiental, social, territorial y de gobernanza³.

ILUSTRACIÓN N°6: TRIBUTACIÓN DE RESULTADOS RESIES 2025 A LOS OBJETIVOS DE DESARROLLO SOSTENIBLE






Fuente: Elaboración propia con base en resultados RESIES 2025, y matriz de vinculación RESIES-ODS de la Red Campus Sustentable

Como se observa en la **Ilustración n°6**, los mayores niveles de alineamiento se presentan en el ODS 11: Ciudades y comunidades sostenibles, con 96,36%; ODS 5: Igualdad de género, con 91,62%; y ODS 15: Vida de ecosistemas terrestres, con 84,15%. Estos resultados reflejan una mayor presencia de evidencias institucionales asociadas a gestión territorial, equidad, inclusión, biodiversidad y sostenibilidad ambiental.

³ Es importante considerar que esta lectura corresponde a una tributación metodológica de los resultados RESIES hacia los ODS, y no a una medición directa del impacto sobre la Agenda 2030. Por ello, los porcentajes presentados deben interpretarse como una aproximación al grado de alineamiento entre las prácticas institucionales evaluadas y los objetivos globales de desarrollo sostenible.

TABLA N°1: EVIDENCIAS INSTITUCIONALES ASOCIADAS A LOS ODS CON MAYOR ALINEAMIENTO

ODS PRIORITARIO	RESULTADO RESIES	LECTURA INSTITUCIONAL	EVIDENCIAS
 <p>11 Ciudades y comunidades sostenibles</p>	90,36%	Refleja avances vinculados a gestión territorial, campus, movilidad, vinculación con el entorno y planificación sostenible.	Plan de Movilidad, acciones de gestión de campus, Orientaciones para la gestión de Campus, iniciativas de vinculación territorial, reportes de sostenibilidad institucional.
 <p>5 Igualdad de género</p>	91,62%	Evidencia avances en políticas, protocolos y mecanismos institucionales vinculados a género, diversidad e inclusión.	Políticas y protocolos institucionales, unidad responsable, registros de acciones formativas o de sensibilización, reportes de cumplimiento.
 <p>15 Vida de ecosistemas terrestres</p>	84,15%	Muestra avances asociados a biodiversidad, áreas verdes, gestión ambiental del campus y planificación ecológica institucional.	Plan de Biodiversidad, catastro de flora, acciones de conservación o manejo de áreas verdes, registros de implementación.

Fuente: elaboración propia, basado en los resultados de los lineamientos ODS del instrumento RESIES 2025

La **Tabla n°1** permite complementar la lectura de la **Ilustración n°6**, incorporando ejemplos de evidencia institucional que explican por qué estos ODS presentan los mayores niveles de alineamiento conectando los resultados con acciones, planes y evidencia de avances.

A su vez, la **Ilustración n°6** muestra progresos relevantes en otros objetivos asociados a educación, salud, agua, energía, innovación, producción responsable y alianzas. Estos resultados permiten reconocer

que la sostenibilidad institucional no se concentra en un único ámbito, sino que se expresa en distintas dimensiones de la gestión universitaria, desde la formación y la investigación hasta la operación de los campus y la vinculación con actores externos.

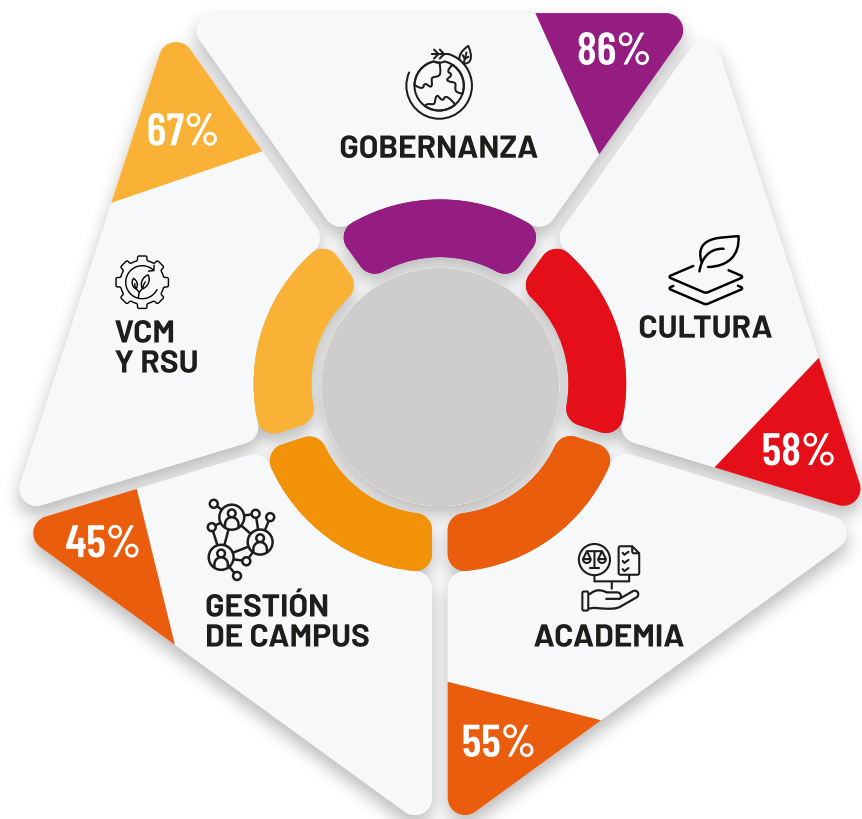
En este sentido, el alineamiento con la Agenda 2030 permite ampliar la comprensión de los resultados RESIES, evidenciando que los avances institucionales se vinculan de manera creciente con desafíos globales de desarrollo sostenible. Este proceso refleja

una mayor capacidad de la Universidad para integrar la sostenibilidad en distintas dimensiones de su gestión y proyectar su contribución en ámbitos ambientales, sociales y territoriales. A su vez, los próximos ciclos representan una oportunidad para seguir fortaleciendo la evidencia que respalda esta tributación, avanzando en mecanismos de seguimiento, trazabilidad y sistematización que permitan consolidar una contribución institucional cada vez más robusta, verificable y articulada con los ODS.

Principales avances institucionales por ámbito de gestión

A nivel general, el resultado más alto se concentra en Gobernanza y Seguimiento, con un 86% de avance, seguido por Vinculación con el Medio y Responsabilidad Social Universitaria, con un 67%. Por su parte, Cultura Sustentable alcanza un 58%, Academia un 55% y Gestión de Campus un 45%, ámbitos que representan oportunidades estratégicas para seguir fortaleciendo la transversalización de la sostenibilidad en la comunidad universitaria y en la operación diaria de los campus.

ILUSTRACIÓN N°7:
CUMPLIMIENTO POR ÁMBITOS DE GESTIÓN RESIES 2025



Fuente: Elaboración propia con base en resultados RESIES 2025, y criterios de evaluación de la Red Campus Sustentable

Como se observa en la **Ilustración n°7**, el desempeño institucional presenta una base especialmente sólida en Gobernanza y Seguimiento, ámbito que supera ampliamente el promedio global de la Universidad. Este resultado evidencia una mayor madurez en los procesos de planificación, coordinación y reportabilidad, elementos que son fundamentales para sostener la mejora continua en sostenibilidad.

En segunda línea de avance la Vinculación con el Medio y Responsabilidad Social presentan un desempeño relevante, especialmente en su relación con las personas, las comunidades y grupos de interés. Por su parte, los ámbitos de Cultura Sustentable, Academia y Gestión de Campus proyectan oportunidades de fortalecimiento asociadas a la ampliación de cobertura, consolidación de evidencia y profundización de la sostenibilidad en la formación y operación universitaria.

Resultados RESIES 2025

RESIES 2025 evaluó el desempeño institucional, considerando un total de 245 variables distribuidas en los cinco ámbitos de gestión. En términos globales, la Universidad alcanzó un 63,20% de avance, con 155 variables logradas y 90 variables no logradas, lo que permite observar con mayor detalle la distribución de fortalezas, brechas y oportunidades de mejora por ámbito.

TABLA N° 2: RESULTADOS RESIES 2025 POR ÁMBITO DE GESTIÓN INSTITUCIONAL

SUBCATEGORÍA	TOTAL VARIABLES CATEGORÍAS	VARIABLES LOGRADAS	VARIABLES NO LOGRADAS	PUNTAJE TOTAL CATEGORÍA	PUNTAJE UA	BRECHA	% DE AVANCE (PUNTAJE)
Gobernanza Y Seguimiento (GOB)	58	25	33	19	16,31	2,69	86%
Cultura Sustentable (CU)	26	22	4	22	12,75	9,25	58%
Academia (AC)	30	25	5	20	10,93	9,07	55%
Gestión De Campus (GC)	97	60	37	20	10,40	12,60	45%
Vinculación Con El Medio Y Responsabilidad Social (RS)	34	23	11	19	12,81	6,19	67%
Total	245	155	90	100	63,20	36,8	63%

Fuente: Elaboración propia con base en resultados RESIES 2025

Como se observa en la **Tabla n°2**, Gobernanza y Seguimiento se consolida como el ámbito de mayor desarrollo institucional, reflejando avances significativos en planificación, coordinación y reportabilidad. Por su parte, Gestión de Campus, aun evidenciando una base importante de acciones implementadas y metas logradas, proyecta oportunidades de fortalecimiento asociadas a la profundización de la evidencia, el seguimiento, la inversión y la consolidación operativa de la gestión ambiental universitaria.

En síntesis, los resultados por ámbito evidencian una Universidad con avances significativos en gobernanza, seguimiento y vinculación con el entorno, junto con importantes oportunidades de fortalecimiento en cultura institucional, academia y gestión ambiental de campus. Esta lectura orienta las siguientes secciones, donde se profundiza en los principales avances, evidencias y desafíos asociados a cada uno de los ámbitos evaluados por RESIES.



Avances por categoría

Gobernanza

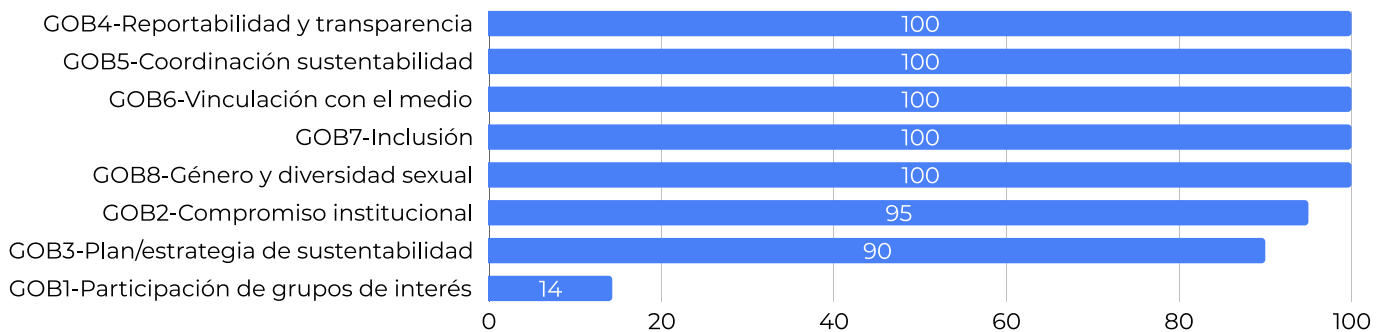
El ámbito de Gobernanza y Seguimiento evalúa la capacidad institucional para conducir, coordinar y dar seguimiento a la sostenibilidad desde una perspectiva estratégica. Considera indicadores asociados a participación de grupos de interés, compromiso institucional, planificación, reportabilidad, transparencia, coordinación, vinculación con el medio, inclusión, género y diversidad sexual, permitiendo observar si la sostenibilidad cuenta con estructuras, responsables y mecanismos de gestión dentro de la Universidad.

En el proceso RESIES 2025, el ámbito de Gobernanza y Seguimiento alcanzó un 86% de avance, posicionándose como uno de los resultados institucionales con mayor consolidación.

Como se observa en la **Ilustración n°8**, destacan con 100% de cumplimiento los indicadores de reportabilidad y transparencia, coordinación de sostenibilidad, vinculación con el medio, inclusión, y género y diversidad sexual. Asimismo, el Compromiso Institucional alcanzó un 95% y el Plan/Estrategia de Sostenibilidad un 90%.



ILUSTRACIÓN N°8: PUNTAJE LOGRADO POR INDICADOR EN GOBERNANZA Y SEGUIMIENTO RESIES 2025



Fuente: Elaboración propia con base en resultados RESIES 2025

Estos resultados evidencian avances relevantes en la consolidación de políticas, equipos responsables y mecanismos de gestión que fortalecen la capacidad institucional para responder adecuadamente a procesos de auditoría, acreditación y certificación externa, en el marco de los compromisos asumidos por la Universidad. No obstante, persiste como desafío el fortalecimiento de la participación de los grupos de interés, indicador que presenta el menor nivel de avance relativo.

ILUSTRACIÓN N°9:
INSTRUMENTOS DE EVALUACIÓN
Y REPORTABILIDAD QUE
FORTALECEN LA GOBERNANZA
EN SOSTENIBILIDAD



Fuente: Elaboración propia

La **Ilustración n°9** presenta los principales instrumentos que han contribuido a fortalecer y ordenar la gestión de sostenibilidad institucional. Más que constituir mediciones aisladas, estos marcos han favorecido la sistematización de evidencias, la identificación progresiva de oportunidades de mejora, la instalación de mecanismos de seguimiento y la orientación de nuevas acciones para el desarrollo institucional.



TABLA N° 3: INSTRUMENTOS DE PLANIFICACIÓN ASOCIADOS
A LA GOBERNANZA INSTITUCIONAL EN SOSTENIBILIDAD

INSTRUMENTO	CONTRIBUCIÓN ODS	ESTADO
Plan Hídrico y Eléctrico	ODS 6: Agua limpia y saneamiento; ODS 7: Energía asequible y no contaminante; ODS 13: Acción por el clima	Elaborado
Plan de Biodiversidad	ODS 15: Vida de ecosistemas terrestres; ODS 13: Acción por el clima	En proceso
Plan de Movilidad	ODS 11: Ciudades y comunidades sostenibles; ODS 13: Acción por el clima	En proceso
Plan de Consumo Responsable	ODS 12: Producción y consumo responsables	En proceso
Plan de Residuos	ODS 12: Producción y consumo responsables; ODS 13: Acción por el clima	En proceso
Estrategia y Plan de Sustentabilidad	ODS 4: Educación de calidad ODS 12: Producción y consumo responsables ODS 13: Acción por el clima ODS 17: Alianzas para lograr los objetivos	En proceso
Orientaciones para la gestión de Campus	ODS 4: Educación de calidad ODS 12: Producción y consumo responsables ODS 13: Acción por el clima ODS 17: Alianzas para lograr los objetivos	Elaborado

Fuente: Elaboración propia

Como se muestra en la **Tabla n°3**, los productos estratégicos desarrollados durante el periodo permiten pasar desde el diagnóstico hacia una gestión más planificada y trazable. Estos instrumentos fortalecen la gobernanza porque ordenan prioridades, definen líneas de acción y entregan una base documental para dar seguimiento a los principales desafíos ambientales e institucionales.

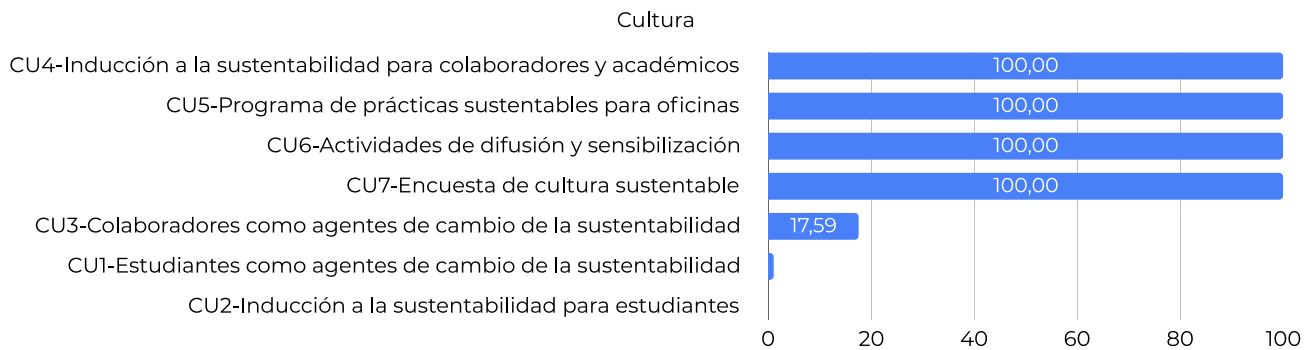
La principal contribución en este ámbito ha sido fortalecer las capacidades institucionales para conducir la sostenibilidad de manera ordenada, articulada y progresivamente medible. Hacia los próximos ciclos, el desafío estará orientado a seguir fortaleciendo los instrumentos de planificación, incorporando metas, responsables, plazos y mecanismos de seguimiento que permitan consolidar su implementación y aportar de manera sistemática a la mejora continua.

Cultura

La Cultura Sustentable busca integrar hábitos, conocimientos y prácticas sostenibles en la vida universitaria, promoviendo la participación de estudiantes, colaboradores, académicos y equipos de oficina. En el marco de RESIES, este ámbito evalúa acciones de formación, sensibilización, participación y fortalecimiento de capacidades internas para incorporar la sostenibilidad en la experiencia cotidiana de la comunidad universitaria.

Durante el proceso RESIES 2025, el ámbito de Cultura Sustentable presentó avances relevantes en la instalación de capacidades internas y prácticas sostenibles. Como se observa en la **Ilustración n°10**, la Universidad alcanzó un 100% de cumplimiento en los indicadores de Inducción a la sustentabilidad para colaboradores y académicos, Programa de prácticas sustentables para oficinas, Actividades de difusión y sensibilización, y Encuesta de cultura sustentable.

ILUSTRACIÓN N°10: PUNTAJE LOGRADO POR INDICADOR EN CULTURA SUSTENTABLE RESIES 2025



Fuente: Elaboración propia con base en resultados RESIES 2025

Estos resultados evidencian avances en la incorporación de la sostenibilidad en procesos internos, especialmente mediante acciones de inducción, sensibilización, medición de cultura y promoción de prácticas responsables en oficinas. Durante 2025, las campañas comunicacionales se orientaron a promover cambios de hábitos concretos, vinculados principalmente al uso responsable de recursos, la reducción de emisiones, la gestión de residuos y el fortalecimiento de espacios de trabajo más sostenibles.

Como desafío, se identifica la necesidad de continuar fortaleciendo las acciones dirigidas a estudiantes y su rol en la promoción de una cultura de sostenibilidad, ámbito que presenta oportunidades relevantes de desarrollo. Para los próximos ciclos, será importante ampliar las instancias de inducción, participación y formación estudiantil, favoreciendo una evolución progresiva desde la sensibilización interna hacia una participación más activa de la comunidad universitaria.



Fuente: Elaboración propia

ILUSTRACIÓN N°11: ÁMBITOS ABORDADOS EN CAMPAÑAS DE DIFUSIÓN Y SENSIBILIZACIÓN 2025

Como se observa en la **Ilustración n°11**, las campañas permitieron abordar distintos focos de acción vinculados a la vida diaria en los campus. Esta diversidad temática es relevante porque permite conectar la sostenibilidad con decisiones concretas de la comunidad universitaria, tales como el uso eficiente de la energía y el agua, la reducción del consumo, la separación de residuos, la movilidad y el cuidado del entorno.

Entre las campañas destacadas se encuentra “Lleva tu tazón y reduzcamos juntos nuestra huella ambiental”, desarrollada corporativamente en el marco del fortalecimiento de prácticas sustentables en espacios de trabajo. Su relevancia radica en que promovió la participación de las distintas sedes en torno a una de las fuentes de emisión identificadas institucionalmente, fortaleciendo la relación entre hábitos cotidianos, gestión institucional y sostenibilidad ambiental.



Fuente: Elaboración propia

ILUSTRACIÓN N°12: MATERIALES Y PIEZAS DE SENSIBILIZACIÓN UTILIZADOS EN CAMPAÑAS DE CULTURA SUSTENTABLE 2025

FOTOGRAFÍA N° 1: ENTREGA DE LANYARDS “REDUZCAMOS JUNTOS NUESTRA HUELLA AMBIENTAL - CIS (SANTIAGO) 2025”



Fuente: Registro fotográfico propio de la Coordinación de Sostenibilidad y RSU, CIS Santiago, 2025

Como se observa en la **Ilustración n°12**, las piezas de sensibilización cumplen un rol clave en la comunicación interna de la sostenibilidad, al traducir los objetivos institucionales en mensajes simples, visuales y aplicables a la vida cotidiana. Estos materiales permiten reforzar hábitos, visibilizar compromisos y facilitar que la comunidad universitaria reconozca su rol en la gestión sostenible de los campus.

TABLA N°4 : EVIDENCIAS DE ACCIONES DE CULTURA SUSTENTABLE 2025

LÍNEA DE ACCIÓN	ACCIÓN	PÚBLICO OBJETIVO
Inducción en sostenibilidad - GGPP	Actividades o módulos de inducción para colaboradores y académicos	Colaboradores y académicos
Prácticas sustentables de oficina	Programa o acciones para oficinas sustentables	Equipos administrativos y unidades internas
Difusión y sensibilización	Campañas institucionales de hábitos sostenibles	Comunidad universitaria
Encuesta de cultura sustentable	Aplicación de instrumento de percepción o diagnóstico	Comunidad universitaria
Campaña reduzcamos juntos la huella de carbono	Sensibilización sobre consumo energético, hídrico, la generación de residuos y la huella de carbono	Sedes y equipos internos
Campaña lleva tu tazón	Sensibilización sobre el uso de envases de un solo uso	Colaboradores y académicos

Fuente: Elaboración propia

El ámbito de Cultura evidencia avances relevantes en la instalación de capacidades internas y en la promoción de prácticas sostenibles dentro de la comunidad universitaria. Hacia los próximos ciclos, el desafío estará orientado a ampliar progresivamente la cobertura hacia estudiantes, fortalecer los mecanismos de medición de participación y consolidar sistemas de seguimiento que permitan evaluar con mayor precisión el alcance y contribución de las campañas, inducciones y programas de sensibilización impulsados por la Universidad.

Academia

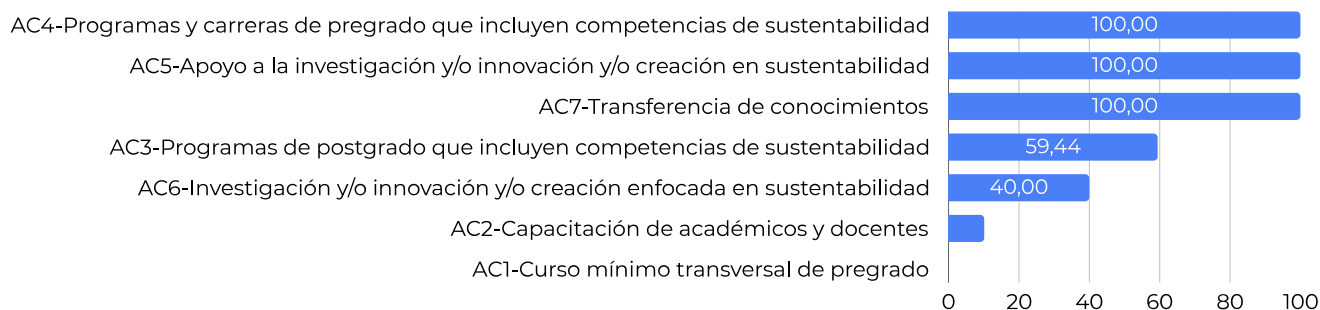
El ámbito de Academia evalúa la incorporación de la sostenibilidad en los procesos formativos, la investigación, la innovación y la transferencia de conocimiento. Su relevancia radica en observar cómo la Universidad integra estos contenidos en su quehacer académico, contribuyendo a la formación de profesionales con mayor conciencia ambiental, social y territorial, junto con el desarrollo de conocimiento aplicado a los desafíos de sostenibilidad.

En el proceso RESIES 2025, el ámbito de Academia evidenció avances relevantes en la integración de la sostenibilidad en programas formativos, investigación aplicada y transferencia de conocimientos.

Como se observa en la **Ilustración n°13**, la Universidad alcanzó un 100% de cumplimiento en tres indicadores clave: programas y carreras de pregrado que incorporan competencias de sostenibilidad, apoyo a la investigación y/o innovación, y transferencia de conocimientos. Asimismo, se registran avances en programas de postgrado con competencias de sostenibilidad y en investigación, innovación y/o creación enfocada en sostenibilidad.



ILUSTRACIÓN N°13: PUNTAJE LOGRADO POR INDICADOR EN ACADEMIA RESIES 2025



Fuente: Elaboración propia con base en resultados RESIES 2025

Estos resultados muestran que la sostenibilidad ha comenzado a integrarse en dimensiones centrales del quehacer académico, especialmente en la formación de pregrado, el apoyo a iniciativas de investigación e innovación y la vinculación del conocimiento con problemáticas del entorno.

Como desafío, se identifica la necesidad de continuar fortaleciendo la formación transversal y la capacitación de académicos y docentes en sostenibilidad, favoreciendo una incorporación cada vez más sistemática y articulada de estos contenidos en la experiencia formativa de los estudiantes.



TABLA N°5: EVIDENCIAS ACADÉMICAS ASOCIADAS A SOSTENIBILIDAD

LÍNEA ACADÉMICA	CONTRIBUCIÓN ODS
Competencias de sostenibilidad en pregrado	Incorporación de competencias o resultados de aprendizaje vinculados a sostenibilidad en programas y carreras.
Asignaturas o contenidos de sostenibilidad	Presencia de cursos, módulos o contenidos asociados a sostenibilidad, medio ambiente, responsabilidad social o territorio.
Capacitación docente en sostenibilidad	Actividades formativas dirigidas a académicos para integrar sostenibilidad en docencia e investigación.
Investigación e innovación	Apoyo institucional a proyectos, líneas o iniciativas de investigación e innovación vinculadas a sostenibilidad.
Transferencia de conocimientos	Acciones de transferencia, extensión o aplicación de conocimiento hacia comunidades, territorios o actores externos.
Programas de postgrado	Incorporación de sostenibilidad en programas de postgrado, líneas formativas o resultados de aprendizaje.

Fuente: Elaboración propia



La **Tabla n°5** permite vincular los resultados RESIES del ámbito Academia con evidencias concretas que pueden respaldar el avance institucional. Esta sistematización es relevante porque permite pasar de una declaración general sobre incorporación de la sostenibilidad a una lectura verificable basada en programas de estudio, registros de investigación, actividades de transferencia y mecanismos de formación académica.

El ámbito de Academia muestra avances importantes en la integración de la sostenibilidad en la formación de pregrado, la investigación, la innovación y la transferencia de conocimientos.

Gestión de campus

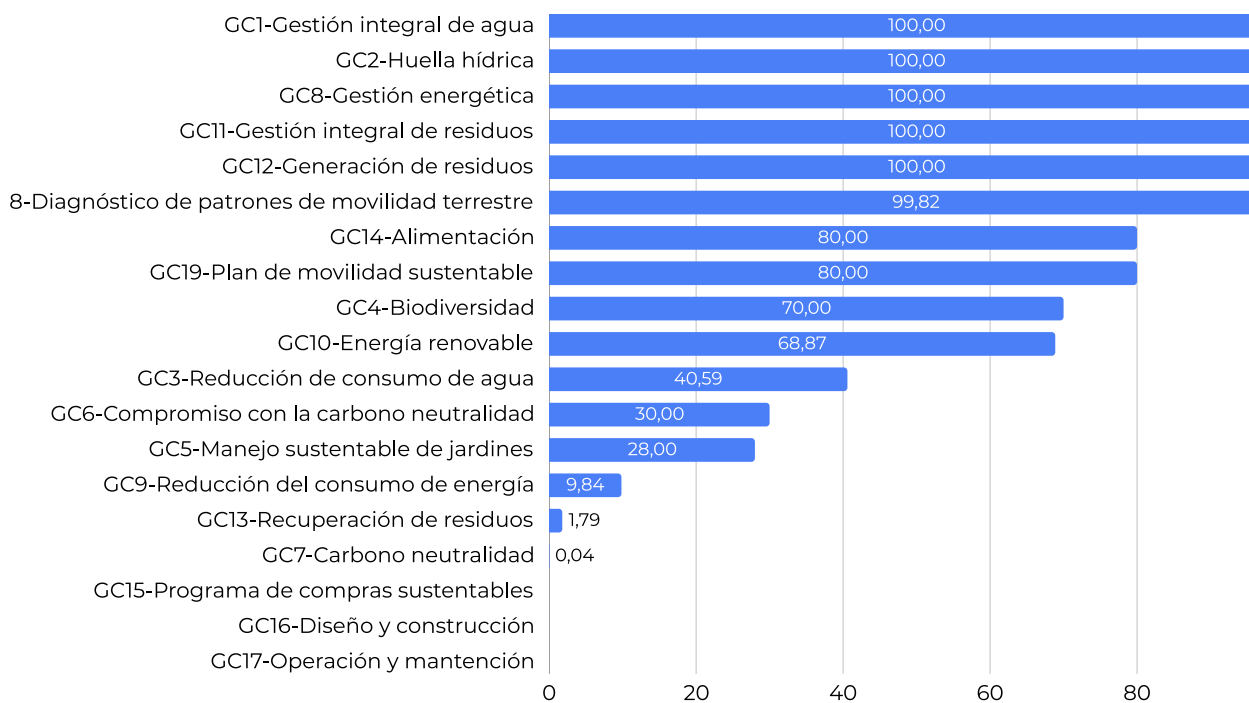


La Gestión de Campus evalúa el desempeño ambiental y operativo de la Universidad en ámbitos como agua, energía, residuos, biodiversidad, carbono, movilidad, alimentación, compras y construcción. Su relevancia radica en que permite observar cómo la sostenibilidad se integra en el funcionamiento cotidiano de los campus, mediante el uso eficiente de recursos, la reducción de impactos ambientales y la planificación de acciones de mejora.

Durante el proceso RESIES 2025, la Universidad evidenció avances relevantes en la gestión ambiental de sus campus. Como se observa en la **Ilustración n°14**, se alcanzó un 100% de cumplimiento en indicadores asociados a gestión integral del agua, huella hídrica, gestión energética, gestión integral de residuos y generación de residuos. Asimismo, destacan los avances en diagnóstico de patrones de movilidad terrestre, alimentación, plan de movilidad sustentable, biodiversidad y energía renovable.



ILUSTRACIÓN N°14: PUNTAJE LOGRADO POR INDICADOR EN GESTIÓN DE CAMPUS RESIES 2025



Fuente: Elaboración propia con base en resultados RESIES 2025

Estos resultados evidencian avances en la trazabilidad ambiental de la operación universitaria, particularmente en ámbitos como agua, energía, residuos y movilidad. Hacia los próximos ciclos, el desafío estará orientado a consolidar progresivamente estos avances mediante la definición de metas operativas, responsables e indicadores de seguimiento, fortaleciendo especialmente aquellos ámbitos que presentan mayores oportunidades de desarrollo, como carbono neutralidad, eficiencia energética, recuperación de residuos, compras sustentables e infraestructura.

Durante el periodo, la Universidad también avanzó en la consolidación de herramientas de medición ambiental. En materia climática, se continuó con la cuantificación de gases de efecto invernadero, obteniendo el Sello de Cuantificación 2024 de HuellaChile, y se incorporó la primera cuantificación de huella de carbono para un evento institucional, correspondiente a Territorio en Diálogo 2025. Estos hitos fortalecen la capacidad institucional para medir emisiones, sistematizar información y proyectar acciones de reducción y seguimiento.

ILUSTRACIÓN N°15: RECONOCIMIENTOS HUELLACHILE Y AVANCES EN MEDICIÓN AMBIENTAL INSTITUCIONAL



Fuente: Ministerio del Medio Ambiente, Programa HuellaChile

Como se muestra en la **Ilustración n°15**, los reconocimientos y mediciones ambientales permiten respaldar el avance institucional en materia de gestión climática. Su valor no radica únicamente en el reconocimiento obtenido, sino también en la capacidad de la Universidad para consolidar información, verificar antecedentes y transformar la

medición ambiental en una herramienta de gestión para la toma de decisiones.

Durante 2025, la Universidad inició la medición de su Huella Hídrica institucional como una línea base para fortalecer la gestión del agua en sus campus. Este proceso considera el análisis de agua azul, verde y gris, permitiendo ampliar la mirada

desde el consumo directo hacia una comprensión más integral del uso del recurso hídrico en la operación universitaria. Sus resultados permitirán orientar futuras decisiones de eficiencia hídrica, consumo responsable, compras sostenibles y seguimiento ambiental por sede, consolidando esta medición como una herramienta de gestión para la mejora continua.

ILUSTRACIÓN N°16: TIPOS DE AGUA CONSIDERADOS EN LA MEDICIÓN DE HUELLA HÍDRICA



Fuente: Elaboración propia

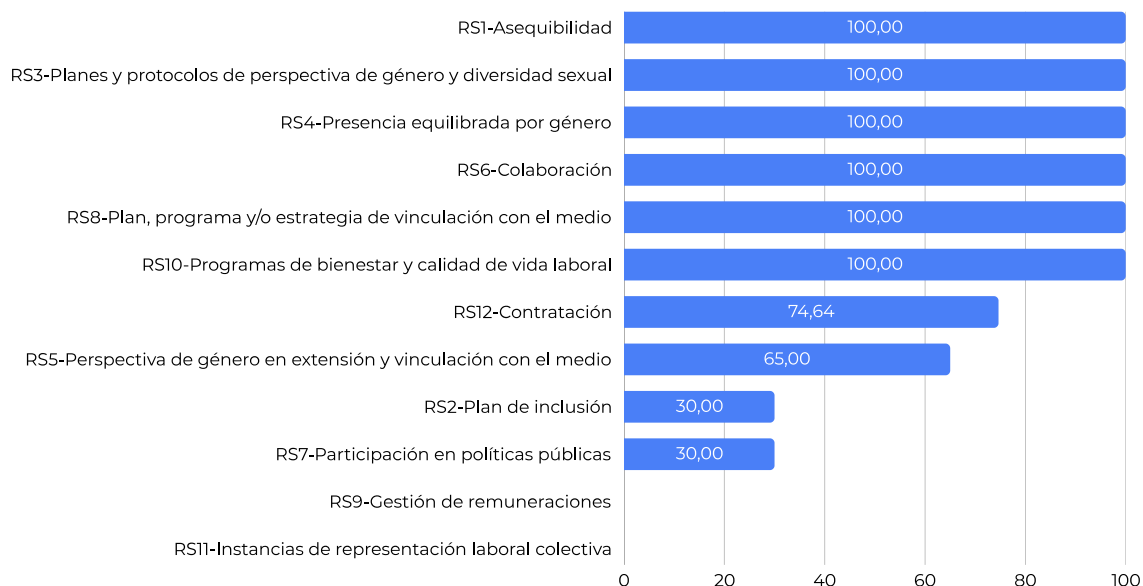
Como se observa en la **Ilustración n°16**, la medición de Huella Hídrica permite diferenciar entre el consumo directo de agua, el agua asociada a procesos naturales o insumos, y la carga requerida para asimilar contaminantes o impactos vinculados al uso del recurso. Esta distinción es relevante porque permite pasar desde una lectura centrada únicamente en metros cúbicos consumidos hacia una mirada más integral sobre la relación entre operación universitaria, recursos hídricos y sostenibilidad ambiental.

Vinculación con el medio y responsabilidad social universitaria

El ámbito de Vinculación con el Medio y Responsabilidad Social Universitaria evalúa cómo la sostenibilidad se expresa en la relación de la Universidad con su comunidad interna, los territorios y sus grupos de interés. Considera dimensiones vinculadas a inclusión, equidad, género, alianzas, colaboración, bienestar laboral y condiciones de trabajo, ampliando la comprensión de la sostenibilidad más allá de la gestión ambiental.

Durante el proceso RESIES 2025, la Universidad alcanzó un 100% de cumplimiento en 6 de los 12 indicadores del ámbito, destacando avances en asequibilidad, protocolos con perspectiva de género y diversidad sexual, presencia equilibrada por género, colaboración, estrategia de vinculación con el medio, y bienestar laboral.

ILUSTRACIÓN N°17: PUNTAJE LOGRADO POR INDICADOR EN VINCULACIÓN CON EL MEDIO Y RESPONSABILIDAD SOCIAL UNIVERSITARIA RESIES 2025



Fuente: Elaboración propia con base en resultados RESIES 2025

Estos resultados evidencian que la sostenibilidad institucional también se expresa en la manera en que la Universidad promueve inclusión, bienestar, desarrollo de las personas y colaboración con actores externos. Hacia los próximos ciclos, se identifican oportunidades de fortalecimiento en aquellos indicadores que presentan menor nivel de avance, especialmente en materias asociadas a inclusión, participación en espacios de articulación pública, gestión de personas e instancias de representación y diálogo laboral.

En síntesis, este ámbito fortalece la dimensión social y territorial de la sostenibilidad institucional, evidenciando avances relevantes en condiciones internas, vínculos colaborativos y mecanismos orientados al bienestar de la comunidad universitaria. Al mismo tiempo, se identifican oportunidades para seguir profundizando la participación, la equidad y la corresponsabilidad en el desarrollo institucional.



Posicionamiento internacional histórico en sostenibilidad

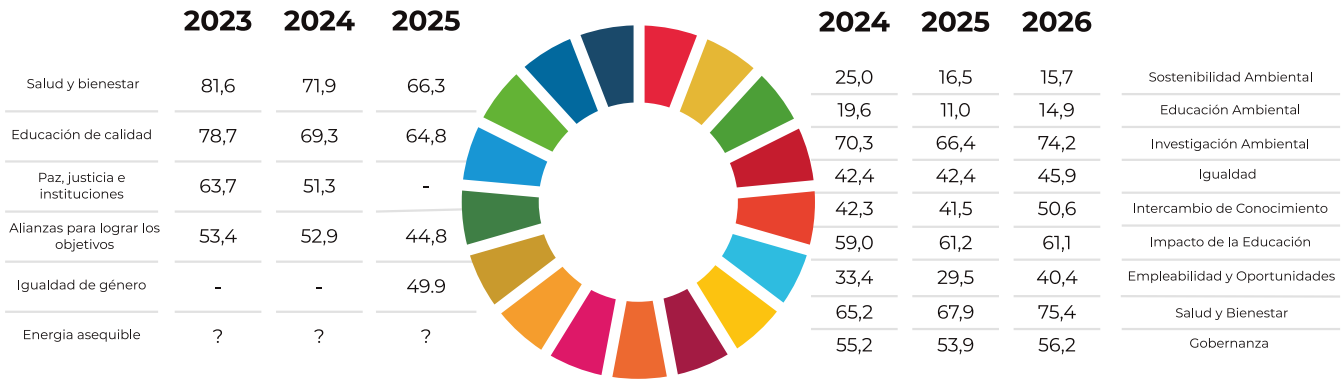
La participación en rankings internacionales permite visibilizar el avance institucional de la Universidad Autónoma de Chile frente a estándares globales vinculados con sostenibilidad, impacto, gestión universitaria y contribución social. En este contexto, instrumentos como THE Impact Rankings y QS Sustainability Rankings entregan una referencia comparativa que complementa los resultados obtenidos en auditorías e instrumentos nacionales.

Estos rankings no deben interpretarse como una medición exhaustiva de todos los avances internos en sostenibilidad, sino como herramientas de referencia y posicionamiento institucional en contextos internacionales. Su valor estratégico radica en que

promueven la sistematización de información, el levantamiento de evidencias, el fortalecimiento de los procesos de reportabilidad y la posibilidad de comparar el desempeño institucional con otras instituciones de educación superior.

Para 2025, la Universidad se posiciona en el 8° lugar nacional en THE Impact Rankings y en el 14° lugar nacional en QS Sustainability Rankings. Estos resultados reflejan una presencia creciente en mediciones internacionales y evidencian el trabajo desarrollado durante los últimos años en levantamiento de información, coordinación interna y consolidación de antecedentes para la reportabilidad institucional.

ILUSTRACIÓN N°17: PUNTAJES LOGRADOS EN RANKINGS INTERNACIONALES⁴



THE

La Universidad Autónoma de Chile se ubica en el 8° lugar nacional en resultados 2025, con un puntaje total de 65,6–70,2.

sus mejores desempeños están en ODS 3 – Salud y bienestar (66,3–70,6) y ODS 4 – Educación de calidad (64,8–68,2)

La Universidad Autónoma de Chile se ubica en el lugar 14 nivel nacional.

sus mejores resultados están en Salud y Bienestar (75,4) e Investigación Ambiental (74,2), que corresponden a sus ámbitos más competitivos dentro del conjunto analizado.

QS



Fuente: Elaboración propia con base en resultados oficiales THE Impact Rankings y QS Sustainability Rankings, edición 2025



⁴ Los resultados presentados corresponden a rankings internacionales de posicionamiento institucional y deben interpretarse como complemento de los procesos de evaluación, auditoría y seguimiento interno en sostenibilidad.



Los resultados obtenidos son posibles gracias al trabajo articulado entre la Vicerrectoría de Aseguramiento de la Calidad, la Coordinación Corporativa de Sostenibilidad y RSU, la Vicerrectoría de Vinculación con el Medio y las distintas unidades académicas y administrativas que aportan información clave para reportar el desempeño institucional. En este sentido, los rankings también reflejan una mayor capacidad de coordinación, trazabilidad documental y gestión de evidencias.

El posicionamiento internacional fortalece la visibilidad de la Universidad y complementa los avances evidenciados en instrumentos y mediciones nacionales. Hacia los próximos ciclos, el desafío estará orientado a consolidar estos resultados mediante una gestión de información cada vez más robusta, con fuentes verificables, evidencias institucionales actualizadas y una mayor articulación entre la reportabilidad internacional, la planificación estratégica y los procesos de mejora continua.



DUC IN ALTUM



UNIVERSIDAD AUTÓNOMA
DE CHILE

MEMORIA DE SOSTENIBILIDAD 2025

VICERRECTORÍA DE VINCULACIÓN CON EL MEDIO