



UNIVERSIDAD
AUTÓNOMA
DE CHILE



INFORME
SOCIOECONÓMICO
TALCA - 2017

INFORME SOCIOECONÓMICO

PROVINCIA DE
TALCA

2

0

1

DICIEMBRE 7

***Informe preparado por los investigadores del Centro de Estudios y Gestión Social (CEGES) de la Universidad Autónoma de Chile, Sede Talca.**

Contenido

PRESENTACIÓN	4
INTRODUCCIÓN	5
METODOLOGÍA DE TRABAJO	7
Análisis Cuantitativo.....	7
Análisis Cualitativo	8
CONTEXTUALIZACIÓN REGIONAL	11
Empleo según actividad económica y tipo de ocupación	13
Nivel educacional e ingresos	16
Evolución desempleo en la región del Maule	22
ESTUDIO CUANTITATIVO DE LA PROVINCIA DE TALCA	24
Empleo y desempleo en la provincia de Talca	24
Empresas provincia de Talca	28
Migración	31
ESTUDIO CUALITATIVO	43
Identificación de problemas prioritarios.....	49
DIAGNÓSTICO Y ÁREAS TEMÁTICAS PRIORITARIAS PARA INTERVENCIÓN	55
Área Temática Prioritaria 1:	61
<i>“Fomento empresarial e innovación productiva de las actividades de tipo industrial intensivas en capital y tecnología que aprovechen el recurso natural de la zona”</i>	61
Área Temática Prioritaria 2:	62
<i>“Educación y formación técnico-profesional orientada al desarrollo estratégico productivo industrial, con énfasis en las Tecnologías de Información y Comunicaciones (TIC)”</i>	62
Área Temática Prioritaria 3:	64
<i>“Tecnificación y automatización de los sistemas de riego que optimicen el uso del agua, así como aumentar la infraestructura de embalses y recolectores para evitar la pérdida actual del vital recurso.”</i>	64
Área Temática Prioritaria 4:	65



UNIVERSIDAD
AUTÓNOMA
DE CHILE



INFORME
SOCIOECONÓMICO
TALCA - 2017

<i>“Mejora en la conectividad vial y en las redes de comunicación virtual”</i>	65
Área Temática Prioritaria 5:	66
<i>“Modernización de los servicios públicos; mejora de la infraestructura pública y especialización de sus funcionarios, para que estén a la altura de los actuales desafíos de la Provincia.”</i>	66
CIERRE	68
FUENTES	70



UNIVERSIDAD
AUTÓNOMA
DE CHILE



INFORME
SOCIOECONÓMICO
TALCA - 2017

PRESENTACIÓN

El presente documento técnico, altamente especializado, se constituye en el fruto de una gestión colaborativa entre los Gobiernos Provinciales y la Universidad Autónoma de Chile, Sede Talca, a través de su Centro de Estudios y Gestión Social (CEGES).

El estudio cuyos antecedentes, metodología y principales conclusiones se exponen a continuación, constituye una aproximación a la realidad social y económica de la Provincia de Talca desde el análisis de datos de fuentes oficiales de gobierno, en una primera instancia, en el diálogo de relevantes agentes locales, por otro, y de la generación de información in-situ mediante la aplicación de instrumentos de medición a fin de obtener una panorámica territorial.

Los ámbitos caracterizados mediante el presente trabajo investigativo son considerados especialmente relevantes para la gestión territorial tendiente a mejorar los niveles de desarrollo en su consideración multidimensional, y con orientación a la sustentabilidad y sostenibilidad, con lo que se provee a los agentes decisionales de importantes insumos para el diseño de intervenciones orientadas a la mejora de la calidad de vida de sus habitantes en general, como a las condiciones laborales objetivas y subjetivas en lo particular en la ya descrita configuración situacional.

Víctor Yáñez Pereira
Vicedecano de la Facultad de Ciencias Sociales y Humanidades
Director CEGES



UNIVERSIDAD
AUTÓNOMA
DE CHILE



INFORME
SOCIOECONÓMICO
TALCA - 2017

INTRODUCCIÓN

El Centro de Estudios y Gestión Social (CEGES), entidad dependiente de la Universidad Autónoma de Chile, sede Talca, es un organismo académico técnico que nace con el propósito de generar aportes al desarrollo local y territorial de la región del Maule. Su especialización en el análisis de la realidad social y económica del territorio maulino lo convierten en un actor protagonista en tres ámbitos específicos: la realización de diagnósticos del acontecer económico y social; la elaboración de proyectos de intervención focalizados en el espectro del emprendimiento con valor social; y la realización de capacitaciones, asesorías técnicas y puesta en marcha de líneas de intervención en el ámbito del desarrollo local, con énfasis en los emprendimientos sociales. Es por esto que su compromiso se vuelca, en uno de sus ejes, al monitoreo y análisis de la producción y del empleo en la región, con el propósito de producir información útil para la toma de decisiones de carácter político y técnico con el fin de solucionar las problemáticas que aquejan a la población regional.

De esta manera, este informe se desarrolló en razón de la necesidad advertida, en el contexto del desarrollo socioeconómico local, por parte del **Gobierno Provincial de Talca y Linares** y el **CEGES**, de contar con un documento que diera cuenta de la situación económica y social de las provincias. Es así como se forma un equipo de trabajo interdisciplinario, dependiente del **CEGES** cuyo propósito fundamental es realizar análisis sobre las estadísticas regionales en materia económica y social que permitan acercar los datos disponibles de fuentes confiables tales como el Instituto Nacional de Estadísticas –INE– (principalmente en materia empleo y



UNIVERSIDAD
AUTÓNOMA
DE CHILE



INFORME
SOCIOECONÓMICO
TALCA - 2017

educación), el Ministerio de Desarrollo Social (en temáticas de carácter social) y el Banco Central de Chile (en materias de producción)

En tal sentido, el propósito de este documento es realizar un acercamiento a la realidad económica y social de las provincias, en particular en lo relacionado al empleo, categorías ocupacionales y niveles de ingreso. Materia que preocupa enormemente a las autoridades políticas y a los actores sociales, dado los altos índices de desempleo mostrados históricamente por ésta zona y que parecen acentuarse en algunos períodos.

El estudio contempla un análisis descriptivo comparativo de indicadores económicos y sociales de la región del Maule y la provincia de Talca sobre algunas estadísticas relevantes, que permitan evidenciar la evolución de la región y su actual situación en términos de su actividad productiva y del mercado laboral. A este esfuerzo se suma el registro de una serie de testimonios orales, provenientes de los equipos de gestión del gobierno provincial. Estas voces nos permitieron caracterizar, de manera cualitativa, las problemáticas socioeconómicas presentes en Talca.



METODOLOGÍA DE TRABAJO

La metodología de trabajo contempla la construcción de un diagnóstico que considera 2 etapas en su diseño:

Análisis Cuantitativo

La metodología cuantitativa del presente estudio posee como paradigma investigativo un enfoque positivista, que pretende analizar empíricamente hechos a través de las variables bajo estudio que se consideran posibles de contrastar y cuantificar, respecto de los planteamientos teóricos generales del desarrollo económico local y regional.

Dado que las variables bajo estudio no serán intervenidas, manejadas ni controladas en forma alguna por el investigador, el trabajo se considera del tipo no experimental, y en consideración de distintos períodos bajo estudio, de carácter longitudinal.

En este contexto, la investigación adopta en principio una tipología descriptiva, pretendiendo examinar la evolución de los elementos o variables que configuran el desarrollo económico y social del Maule. En el tratamiento de los datos se utiliza una tipología correlacional, pretendiendo analizar y evaluar la relación entre las variables; producción, empleo e ingresos.

Las fuentes de información son de tipo secundaria, confiable y validada provenientes, fundamentalmente, de instituciones de gobierno. Específicamente,



UNIVERSIDAD
AUTÓNOMA
DE CHILE



INFORME
SOCIOECONÓMICO
TALCA - 2017

se utilizarán estadísticas oficiales de organismos tales como; el Instituto Nacional de Estadísticas (INE), el Banco Central de Chile (BCCH), el Servicio de Impuestos Internos (SII), y finalmente, el Departamento de Extranjería y Migración del Gobierno de Chile.

Para facilitar el análisis cuantitativo de los datos y sus relaciones se utilizará el programa Excel.

Análisis Cualitativo

La segunda etapa consiste en participar en diversas reuniones, convocatorios y mesas de trabajo, en particular; por el Gobierno Provincial de Talca y otra del Gobierno Provincial de Linares.

Cada diálogo desarrolló la conversación guiada por un moderador. Contó además con la participación de un “escribano”, quien tenía la misión de registrar la conversación efectuada y, posteriormente, realizar una primera sistematización. De cada encuentro existen registros en papel y registros audiovisuales que son respaldo de lo aquí informado.

La conversación realizada se estructuró de acuerdo a una estrategia general. Esta contempló un trabajo de noventa minutos en total, que se dividió en tres fases principales de conversación. Las cuales se detallan a continuación:

- 1) Rompamos el hielo:** facilita que los participantes se conozcan e intercambien experiencias para luego identificar diversas necesidades y problemáticas provinciales.



UNIVERSIDAD
AUTÓNOMA
DE CHILE



INFORME
SOCIOECONÓMICO
TALCA - 2017

- 2) **Elaborando consenso:** define con la mayor precisión y consenso las tres necesidades que concitan mayor interés para los participantes, éstas son sometidas a un sistema simple de puntuaciones para determinar cuán prioritarias son.

- 3) **Caracterización de la problemática:** examina la necesidad considerada como prioritaria durante el proceso de convergencia desarrollado por los participantes, a través de una descripción más detallada de sus componentes y propuestas para su abordaje, considerando diferentes niveles institucionales y de actores clave.

METODOLOGIA DE ESTUDIO SOCIOECONOMICO PROVINCIAS

PRIMERA ETAPA:
Rompamos el hielo.
(Tiempo de duración 30 minutos.)

Se realiza una primera ronda (romper el hielo) de presentación de los participantes y se preguntará por las necesidades o problemáticas más relevantes de abordar desde la institucionalidad estatal y las políticas públicas en la provincia.

--

SEGUNDA ETAPA:
Elaborando consenso.
(Tiempo de duración 20 minutos).

El **facilitador** buscará generar consenso en torno a las tres problemáticas o necesidades más relevantes de la provincia, esto debe ser con la unanimidad de los participantes, si no es posible la unanimidad se debe votar y elegir a aquellas tres necesidades que tengan mayoría.

1.
2.
3.

TERCERA ETAPA:
Caracterización de la problemática.
(Tiempo de duración 40 minutos.)

En la última etapa los participantes deben responder a las siguientes preguntas para las tres necesidades o problemáticas seleccionadas en el paso anterior.

1-. Caracterizar la problemática (¿cuál es su magnitud, a qué población afecta, cuáles son sus principales características y las consecuencias de estas?).

1.
2.
3.

2-. ¿Cuál es el rol que cumple o debería cumplir la Gobernación en resolver dicha problemática?

1.
2.
3.

3-. ¿Cuáles son las acciones futuras que se deben adoptar para solucionar o mitigar las consecuencias de las problemáticas analizadas?

1.
2.
3.

CONTEXTUALIZACIÓN REGIONAL

La región del Maule presenta un territorio con baja diversificación productiva y con fuertes rasgos identitarios que, en primera instancia, podríamos definir a partir de un fuerte arraigo a la tierra. En efecto, la conformación socio-económica y cultural de la región está muy atada históricamente a las labores y faenas realizadas en torno a la actividad agrícola. De esta manera, la región se conformó estructuralmente en torno a la actividad agrícola desde los albores de la república, y en la actualidad sigue conservando esta estructura agroexportadora por cierto que con diferencias producto de la incorporación de tecnología.

Como una forma de aproximarnos al mercado laboral de la región del Maule, analizaremos en primer término la participación del empleo por rama de actividad económica y su respectiva productividad. La tabla 1, muestra la generación de empleo y la productividad por sector económico de la región del Maule.

Tabla 1: Generación de empleo y productividad por Sector Económico (Región del Maule)

Actividad Económica	Producción MMUS\$ (1)	Número Empleos	Tasa Empleo (2)	Tasa Productividad (3)
Agropecuario-silvícola -pesca	1.132,5	119,383	1,86	0,54
Minería	157,0	6,078	0,68	1,46
Industria manufacturera	1.250,2	51,428	0,73	1,38
Electricidad, gas, agua y gestión de desechos	621,0	5,752	0,16	6,12
Construcción	727,9	34,84	0,84	1,18
Comercio, restaurantes y hoteles	597,6	95,191	2,81	0,36
Transporte, información y comunicaciones	584,6	24,119	0,73	1,37
Servicios financieros y empresariales	630,9	2,931	0,08	12,21
Servicios de vivienda e inmobiliarios	740,2	2,142	0,05	19,60
Servicios personales, técnicos, profesionales, enseñanza, salud, recreación y otros servicios	1.189,0	93,683	1,39	0,72
Administración pública	549,8	28,419	0,91	1,10
Producto Interno Bruto	8.180,7	463,966	1,00	1,00

Fuente: Elaboración propia en base a datos del BCCH y del INE 2015.

- (1) Se convierte de peso a dólar considerando el precio promedio del dólar observado 2015
- (2) Porcentaje de generación de empleo por cada 1% de participación en la producción
- (3) Porcentaje de generación de producto por cada 1% de participación en el empleo

Se observa que la relación, en términos porcentuales, entre el empleo y la producción (PIB) por cada sector económico, es muy favorable para el sector Comercio, Restaurantes y hoteles que alcanza un 2,81% de participación en el empleo por cada 1% de participación en la producción. Seguido de cerca por el sector Agropecuario



UNIVERSIDAD
AUTÓNOMA
DE CHILE



INFORME
SOCIOECONÓMICO
TALCA - 2017

Silvícola con un coeficiente de 1,86, lo que indica que por cada 1% de participación del sector silvoagropecuario en la producción de la región, este sector genera 1,86% del empleo del Maule. Consecuentemente, dada su intensidad en mano de obra, ambos sectores presentan la menor productividad por este factor, obteniéndose un coeficiente de 0,36 y un 0,54 para cada sector, respectivamente. Esto nos indica que por cada 1% de participación en el empleo de la región, el sector comercio y restaurantes alcanza 0,36% de participación en la producción y, por su parte y con el mismo razonamiento, el sector silvoagropecuario alcanza el 0,54% de participación en la producción. Por otro lado, los sectores que presentan menos generación de empleo con relación a su participación en la producción regional, nos encontramos con actividades asociadas a servicios de vivienda e inmobiliarios (0,05), y el sector financiero (0,08). Siendo a su vez los que obtienen mayor productividad del factor trabajo con coeficientes de 19,60 y 12,21 respectivamente. Esto significa, en términos relativos, que su participación en la producción del Maule es más de 10 veces su correspondiente participación en el empleo. Claro está, los servicios financieros son los que mayormente han incorporado tecnologías de información y automatización de procesos, lo que ha convertido a este sector en uno de los más productivos del país.

Empleo según actividad económica y tipo de ocupación

En cuanto al análisis de los ocupados en Chile, la siguiente tabla muestra los ocupados por actividades económicas. Se observa que el sector silvoagropecuario sigue liderando la ocupación regional con una participación del 26% con más de 122 ocupados el 2016, le sigue el sector comercio con una participación del 17,2% con más

de 81.000 ocupados. Finalmente, asoman como relevantes los sectores industrias manufactureras y construcción con una participación en la ocupación regional del 10,3% y 8,4%, respectivamente. Todos los sectores mencionados, con excepción de industrias manufactureras, crecieron en ocupación el 2016 respecto al 2015. (Ver tabla 2).

Tabla 2: Ocupados por Actividad Económica. Región del Maule (en miles y en %) Trimestre móvil abril-junio 2017

Serie	AÑO 2015		AÑO 2016		Var. Miles	Var. %
Total Ocupados	470,962	100,0%	473,385	100,0%	2,423	0,50%
Agricultura, ganadería, silvicultura y pesca	119,383	25,3%	122,85	26,0%	3,467	2,90%
Explotación de minas y canteras	6,078	1,3%	2,714	0,6%	-3,364	-55,30%
Industrias manufactureras	51,428	10,9%	48,834	10,3%	-2,594	-5,00%
Suministro de electricidad, gas, vapor y aire acondicionado	2,674	0,6%	2,294	0,5%	-0,38	-14,20%
Suministro de agua; evacuación de aguas residuales, gestión de desechos y descontaminación	3,078	0,7%	5,175	1,1%	2,097	68,10%
Construcción	34,84	7,4%	39,887	8,4%	5,047	14,50%
Comercio al por mayor y al por menor	80,308	17,1%	81,401	17,2%	1,093	1,40%
Transporte y almacenamiento	21,065	4,5%	22,676	4,8%	1,611	7,60%
Actividades de alojamiento y de servicio de comidas	14,883	3,2%	14,353	3,0%	-0,53	-3,60%
Información y comunicaciones	3,054	0,6%	2,45	0,5%	-0,604	-19,80%
Actividades financieras y de seguros	2,931	0,6%	3,265	0,7%	0,334	11,40%
Actividades inmobiliarias	2,142	0,5%	1,544	0,3%	-0,598	-27,90%

Actividades profesionales, científicas y técnicas	8,126	1,7%	8,358	1,8%	0,232	2,90%
Actividades de servicios administrativos y de apoyo	6,991	1,5%	6,261	1,3%	-0,73	-10,40%
Administración pública y defensa.	28,419	6,0%	26,195	5,5%	-2,224	-7,80%
Enseñanza	37,281	7,9%	34,516	7,3%	-2,765	-7,40%
Actividades de atención de la salud humana	18,298	3,9%	16,381	3,5%	-1,917	-10,50%
Actividades artísticas, de entretenimiento y recreativas	2,751	0,6%	3,519	0,7%	0,768	27,90%
Otras actividades de servicios	9,455	2,0%	11,792	2,5%	2,337	24,70%
Actividades hogares	17,772	3,8%	18,958	4,0%	1,186	6,70%

Fuente: Elaboración propia en base a la Nueva Encuesta Nacional de Empleo, Trimestre móvil abril-junio 2017.

Ahora, al realizar un análisis más exhaustivo del tipo de trabajo que desempeñan los ocupados en la Región del Maule, podemos apreciar (tabla 3) que la región presenta dentro de todas las ocupaciones identificadas, una importante participación del 31,8% de trabajadores no calificados, seguidos por lejos de los trabajadores ocupados como operarios y artesanos con un 15,2%. Es más, si comparamos la región con el país, la participación de trabajadores no calificados de la región del Maule supera en casi 8 puntos porcentuales al promedio de trabajadores no calificados del país, que sólo alcanza el 25%.

Tabla 3: Ocupados por Grupos de Ocupación Región del Maule (en miles y en %) Trimestre móvil abril-junio 2017

Grupo Ocupacional	Nº Ocupados	Participación %
Miembros del poder ejecutivo y de los cuerpos legislativos y personal directivo de la administración pública y de empresas	4.056	0,9%
Profesionales científicos e intelectuales	33.737	7,1%
Técnicos y profesionales de nivel medio	34.446	7,3%
Empleados de oficina	34.339	7,2%
Trabajadores de los servicios y vendedores de comercio y mercados	68.859	14,5%
Agricultores y trabajadores calificados agropecuarios y pesqueros	27.141	5,7%
Oficiales, operarios y artesanos de artes mecánicas y de otros oficios	71.934	15,2%
Operadores de instalaciones y máquinas y montadores	45.255	9,6%
Trabajadores no calificados	150.560	31,8%
Otros no identificados	3.393	0,7%
Total	473.720	100,0%

Fuente: Elaboración propia en base a la Nueva Encuesta Nacional de Empleo, Trimestre móvil abril-junio 2017.

Nivel educacional e ingresos

Adicionalmente, podemos observar (tabla 4) que en la región del Maule sólo un 16,2% de los ocupados posee educación universitaria, lo que según los postulados de la “economía de la educación”, estos bajos niveles de escolaridad deberían estar asociados consecuentemente a mano de obra con bajos niveles de productividad y, por ende, a bajos niveles de ingreso. Por otro lado y, coherentemente a lo señalado, la región del Maule presenta la mayor participación de trabajadores, con un nivel de

educación primario y secundario (enseñanza básica y media), lo que representa cerca del 78% del total de ocupados. (Ver tabla 4)

Tabla 4: Ocupados por Nivel Educativo Región del Maule (en miles y en %) Trimestre móvil abril-junio 2017

Nivel de Estudios	Nº Ocupados	Participación %
Sin estudio	7.820	1,7%
Enseñanza Básica	154.570	32,6%
Enseñanza Media	213.927	45,2%
Educación Técnica	20.232	4,3%
Educación Universitaria	76.519	16,2%
Ignorado	652	0,1%
Total	473.720	100,0%

Fuente: Elaboración propia en base a la Nueva Encuesta Nacional de Empleo. Trimestre móvil abril-junio 2017.

Dada esta configuración del mercado laboral en la región del Maule, era de esperar que el nivel de ingresos, asociados al tipo de ocupación y al nivel educacional de los ocupados, no sea muy favorable. Es más, los salarios no solamente son bajos, sino que representan junto a la Araucanía el nivel de ingresos promedio, producto del trabajo, más bajo a nivel nacional. Es así como una de las principales variables que da cuenta de la diferencia de ingresos en Chile es precisamente la educación, que para sus distintos niveles reporta una rentabilidad (ingresos/ inversión en educación) muy distinta, siendo aquellos que poseen sólo educación básica (Trabajo no calificado) los que menos perciben ingresos de su trabajo, por el contrario, aquellos con educación superior (Trabajo calificado) son los que mayores ingresos reciben. (Ver tabla 5).

Tabla 5: Ingreso de los ocupados, según nivel educacional. Región del Maule 2016.

Región del Maule	INGRESO MEDIO Y MEDIANO DE LOS OCUPADOS		NÚMERO DE OCUPADOS
	\$ de octubre de 2016		Ambos sexos
	Media	Mediana	
NIVEL EDUCACIONAL			
TOTAL	385.471	286.686	438.164
Nunca estudió	195.921	205.892	5.560
Educación preescolar	-	-	-
Educación primaria (nivel 1)	216.319	210.000	65.978
Educación primaria (nivel 2)	273.055	250.586	75.541
Educación secundaria	332.816	299.842	200.582
Educación técnica (ed. superior no universitaria)	423.643	330.551	33.799
Educación universitaria	904.363	599.685	53.110
Postítulo y maestría	1.147.196	699.632	3.163
Doctorado	-	-	-

Fuente: Elaboración propia en base a datos de la ESI 2016

Se observa en la tabla 5 que los trabajadores que nunca estudiaron (Trabajo no calificado) obtuvieron el 2016 un ingreso medio mensual de \$195.921. En cambio, en el otro extremo los que poseen más estudios alcanzaron un ingreso medio de \$1.147.196 (Trabajo calificado). Es decir, una brecha de \$951.275 en favor de aquellos con mayores estudios.

Complementariamente, podemos apreciar que los ingresos medios mensuales de gran parte de los ocupados en la región del Maule, según su nivel educacional, se encuentran en un rango de \$216.319 (educación primaria) a \$332.816 (educación secundaria). Cabe destacar, que los ocupados en la región que presentan educación primaria y secundaria, bordean el 80% del total de ocupados.

Así mismo, se observa como el nivel de educación universitaria posibilita un aumento significativo del ingreso promedio mensual, alcanzando un salario de \$904.363.

Pero no solo la educación afecta los ingresos del trabajo, sino que también el tipo de actividades productivas en que se desenvuelvan los trabajadores, es así como podemos observar (tabla 6) que las actividades productivas condicionan fuertemente los ingresos de los ocupados en Chile y, en particular, en la región del Maule, donde se observa que los ocupados se encuentran mayoritariamente en el sector silvoagropecuario con una participación del 22%, seguido del sector comercio con un 20%. Ambos sectores no requieren mano de obra mayormente calificada, primando los trabajadores que cuentan con sólo educación media y básica.

Tabla 6: Ingreso de los ocupados, según actividad económica. Maule 2016.

Región del Maule	Ingresos \$ de octubre de 2016			
	Media	Mediana	Nº Ocupados	%
ACTIVIDAD				
TOTAL	385.471	286.686	438.164	100%
Agricultura, ganadería, caza y silvicultura	294.353	257.000	96.999	22%
Explotación de minas y canteras	686.750	671.118	2.510	1%
Industria manufacturera	362.514	278.264	47.700	11%
Suministro de electricidad, gas y agua	437.809	399.790	5.144	1%
Construcción	432.623	300.724	33.946	8%
Comercio	302.071	257.000	86.151	20%
Hoteles y restaurantes	310.253	257.365	13.920	3%
Transporte, almacenamiento y comunicaciones	381.448	299.842	24.003	5%
Intermediación financiera	1.450.611	1.199.369	2.939	1%
Actividades inmobiliarias, empresariales y de alquiler	644.103	326.544	17.315	4%
Administración pública	584.229	466.986	22.096	5%
Enseñanza	518.124	401.789	33.937	8%
Servicios sociales y de salud	590.643	396.000	15.555	4%
Otras actividades de servicios	387.862	250.000	13.026	3%
Hogares privados con servicio doméstico	202.839	199.895	21.369	5%

Fuente: Elaboración propia en base a datos de le ESI 2016

Lo analizado para la región del Maule es muy coherente con los postulados económicos, en términos de la relación educación, productividad e ingresos. Efectivamente, los sectores con mayor productividad en la región del Maule (industria, transporte y telecomunicaciones) son los que ocupan mayoritariamente al capital humano avanzado (formación técnica-universitaria), los que a su vez reciben el mayor ingreso promedio mensual de la región.

De esto se desprende la urgencia de la formación de capital humano avanzado y, mayor aún, su empleabilidad en la región. En tal sentido, las inversiones intensivas en capital y tecnología son las llamadas a absorber, mayoritariamente, los profesionales que se están formando. Emerge entonces la necesidad de establecer políticas públicas que vayan en la dirección de generar los incentivos pertinentes para la inversión privada en la región en sectores asociados a la industria y tecnología.

Lo aquí expuesto puede ser interpretado desde los planteamientos analítico empíricos de la economía de la educación, que señalan diversas relaciones existentes entre el nivel educacional (variable explicativa), el tipo de empleo y su correspondiente nivel de ingresos (variables explicadas). En particular, la teoría del “capital humano” postula que los gastos en educación pueden ser considerados como una forma de inversión, ya que cada uno de ellos contribuye a mejorar las capacidades productivas de los individuos y, con ello, su empleabilidad y nivel de ingresos futuros. En tal sentido, se supone, por un lado, que la educación formal contribuye al desarrollo de los conocimientos y habilidades de los individuos que incrementan sus capacidades productivas y, por otro, que los ingresos que perciben los individuos en el mercado de trabajo están en función de su participación en la productividad marginal del trabajo, esto último estaría asociado a su educación formal.

Adicionalmente, la teoría de la “elección racional” de los individuos¹ nos señalaría que éstos invertirán en educación siempre y cuando los beneficios esperados sean

¹En las ciencias económicas y políticas, ésta teoría se refiere a que los individuos toman decisiones racionales con arreglo a fines, dadas sus preferencias (elemento subjetivo de la acción) y teniendo en cuenta cuáles son las restricciones en las que pueden tomar sus decisiones (elemento objetivo de la acción).

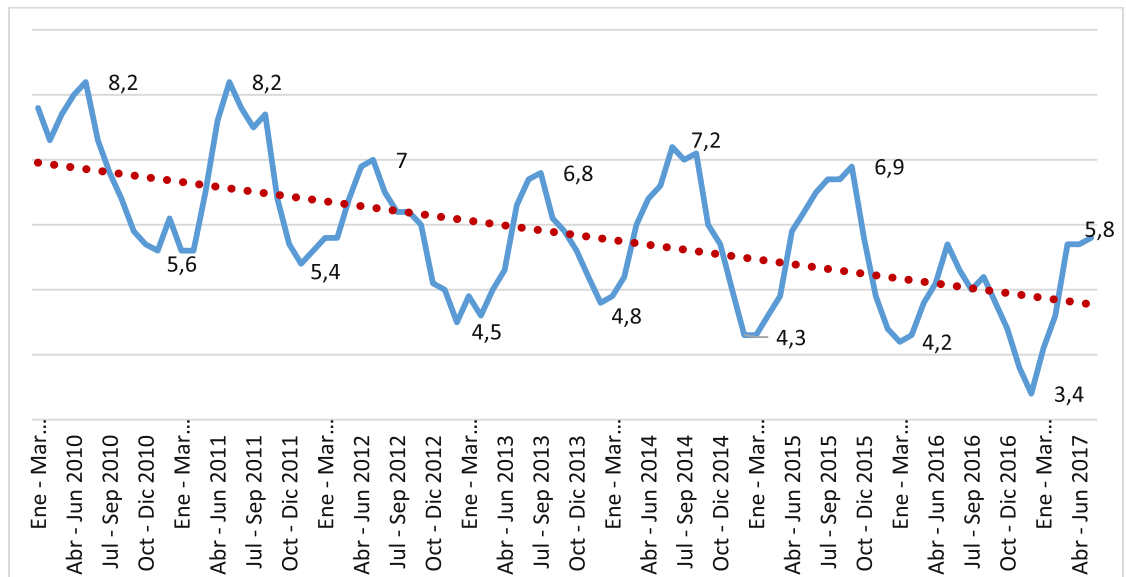
mayores a los costos de la educación o mayores a los que brindan otras opciones de inversión alternativas. Parece razonable suponer, en nuestro actual estado de desarrollo, que los beneficios esperados por la población maulina respecto de la inversión que realiza en educación son; empleabilidad y nivel de ingreso. Aún más, podríamos suponer que otro beneficio, menos directo, está asociado a la “calidad del empleo” y la “movilidad social”.

En este contexto, la región del Maule presenta bajos niveles de educación, bajos niveles de productividad y, consecuentemente bajos niveles ingreso. Con predominio de actividad económica estacional que absorbe gran parte del empleo de la región, pero que a su vez genera gran parte del desempleo en el ciclo decreciente de la actividad productiva silvoagropecuaria.

Evolución desempleo en la región del Maule

Como se puede apreciar en el gráfico 1, las variaciones de la tasa de desempleo de la región presentan claramente un comportamiento estacional, asociado a la principal actividad económica de la zona. Se observa, que el desempleo disminuye el primer y cuarto trimestre del año, aumentando el segundo y tercer trimestre. Se puede determinar también que entre el período en que la región presenta la tasa de desempleo más baja y el período en que presenta la tasa más alta, existe un diferencial que supera los dos puntos porcentuales. Pasando la región desde una tasa de desempleo inferior a la tasa de desempleo nacional (en períodos altos de la actividad silvoagropecuaria) a una tasa de desempleo superior a la tasa de desempleo nacional (en períodos bajos de la actividad silvoagropecuaria).

Gráfico 1: Evolución Tasa de Desempleo Región del Maule. 2010-2017.



Fuente: Elaboración propia en base a datos del INE Maule.

También se observa claramente, que la tendencia del desempleo en el Maule es hacia la baja, pasando de un promedio en torno al 7% el año 2010 a una tasa promedio del 5% el 2017. No obstante, es precisamente este año donde se aprecia que el desempleo comienza a evidenciar paulatinamente un alza, dejando atrás el histórico registro del año 2016 con una tasa promedio de desempleo en torno al 4%.

ESTUDIO CUANTITATIVO DE LA PROVINCIA DE TALCA

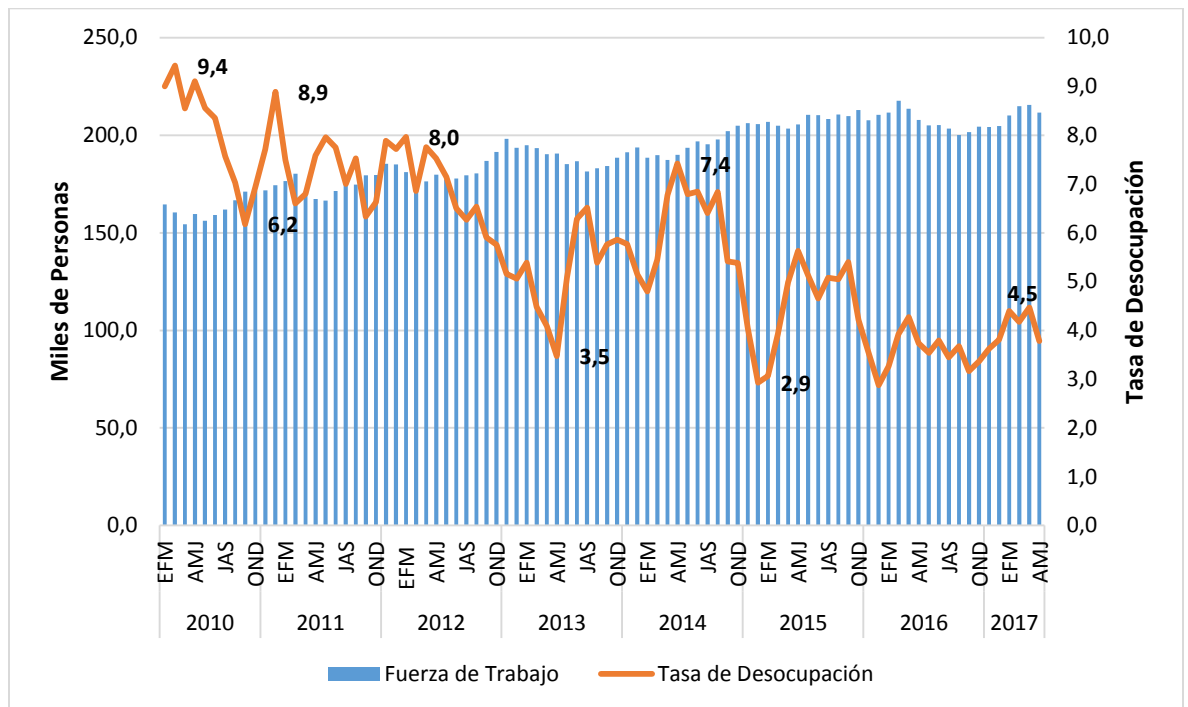
Empleo y desempleo en la provincia de Talca

En cuanto a la tasa de desempleo, la provincia de Talca, aunque en menor medida que las otras provincias, sigue el comportamiento estacional ya analizado para la región del Maule. Apreciándose (gráfico 2) variaciones de la tasa de desempleo de la provincia son provocadas fundamentalmente por las variaciones que experimenta la actividad agrícola de la zona. No obstante, éste comportamiento estacional es menos pronunciado que el observado para toda la región. Lo que suaviza en alguna medida el ratio de desempleo provincial, respecto de la región y el país. Lo anterior implica que, cuando la tasa de desempleo de la región del Maule aumenta, la tasa de desempleo de la provincia de Talca, aumenta en menor medida.

Por ejemplo, se observa que al aumentar fuertemente el desempleo de la región del Maule, entre los meses de mayo-julio del 2011, en torno a un 8,2%, la provincia de Talca también aumenta pero en una cuantía muy similar, llegando para igual período al 8%. Convirtiéndose Talca en una de las provincias más representativas del promedio de desempleo del Maule. Por el contrario, al otro extremo se encuentra la provincia de Linares que, para igual período, su desempleo aumenta a 8,8% y su capital, Linares, el desempleo aumenta aún más, a una cifra cercana del 11,2%. Llegando a ser una de las tasas de desempleo más altas del país. Esta situación se replica cada año sin mayor variación. No obstante, el nivel promedio de la tasa de desempleo ha disminuido paulatinamente desde el año 2010, en parte explicado por

la nueva metodología de la Encuesta Nacional de Empleo (ENE) y, de otra, por el aumento del empleo informal.

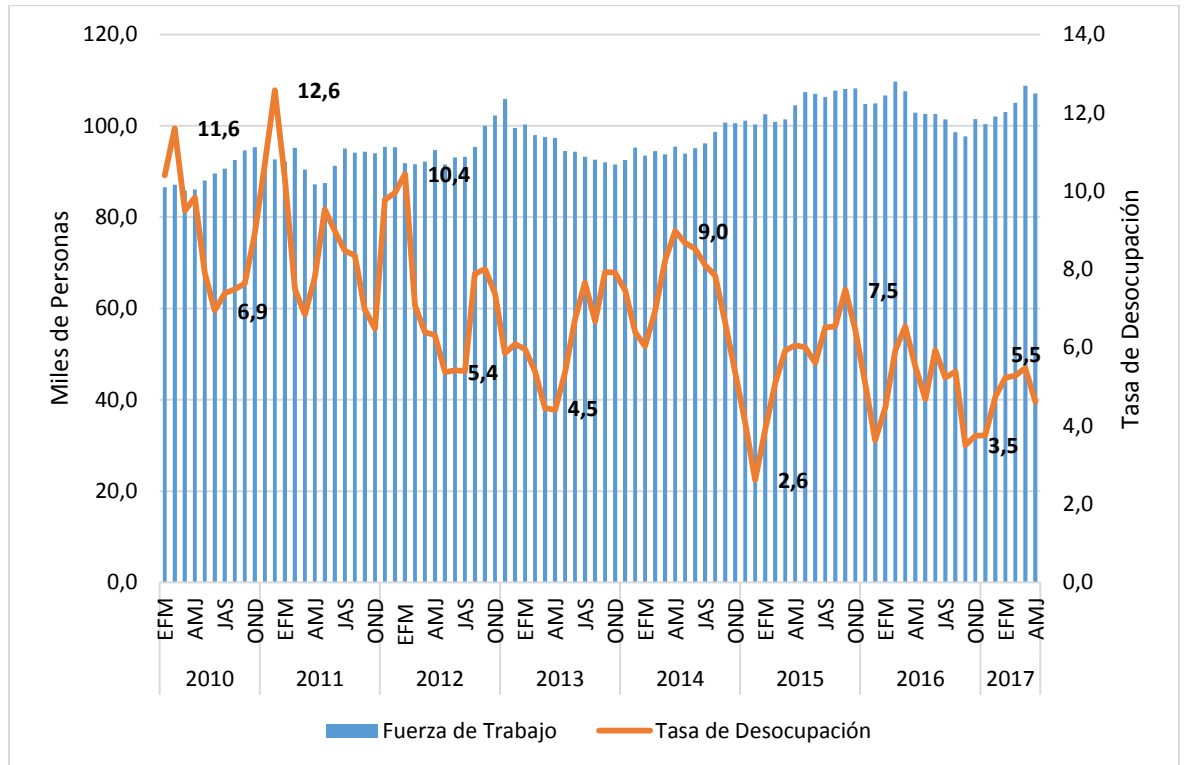
Gráfico 2: Evolución del Desempleo Provincia de Talca. 2010-2017.



Fuente: Elaboración propia en base a datos del INE Maule.

Esta situación estructural del empleo en la provincia de Talca, se manifiesta con mayor fuerza aún en la ciudad de Talca. En esta se observa como la tasa de desempleo oscila dentro de un rango más amplio, con una media en torno al 8%. Además, se aprecia que la fuerza de trabajo es más estable durante el año y relativamente alta para el empleo productivo que puede absorber el territorio.

Gráfico 3: Evolución del Desempleo Ciudad de Talca. 2010-2017.



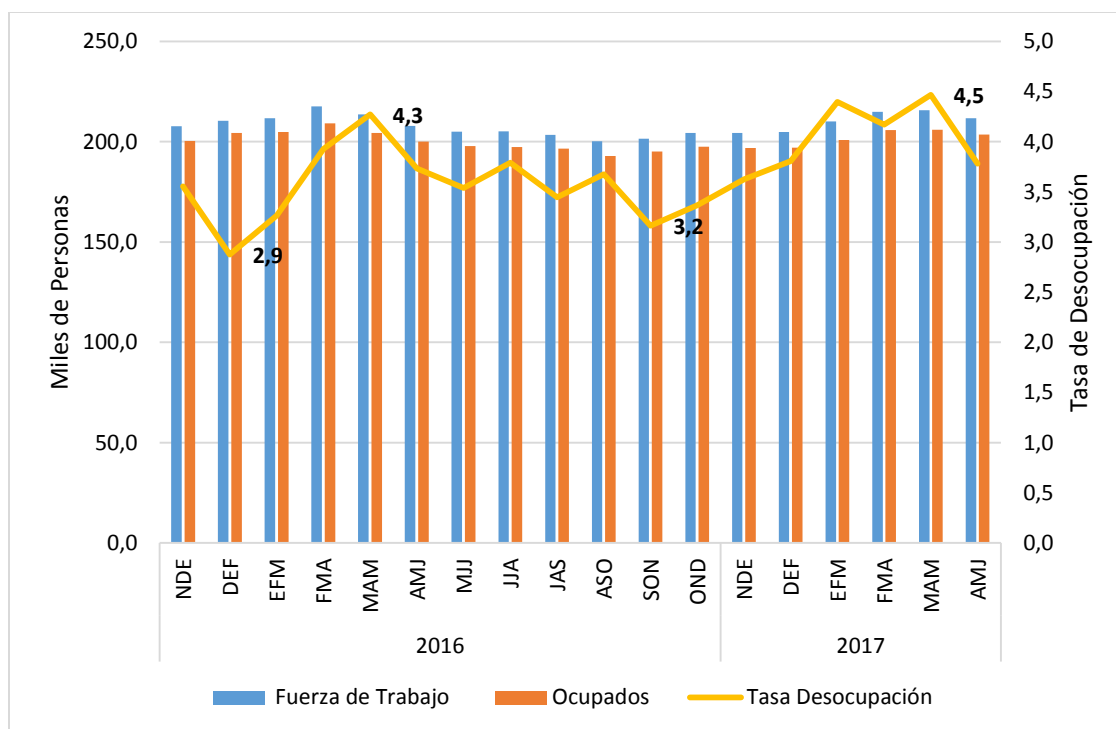
Fuente: Elaboración propia en base a datos del INE Maule.

Para caracterizar de mejor forma el fenómeno del desempleo en Linares es necesario incorporar en el análisis los ocupados y la fuerza de trabajo o población económicamente activa.

El siguiente gráfico muestra claramente que cuando aumenta la fuerza de trabajo la tasa de desempleo tiende a aumentar a pesar que aumenten los ocupados. Esto se explicaría por una población económicamente activa relativamente alta durante todo el año, la mayoría con ninguna o muy poca calificación, supeditada a trabajos agrícolas

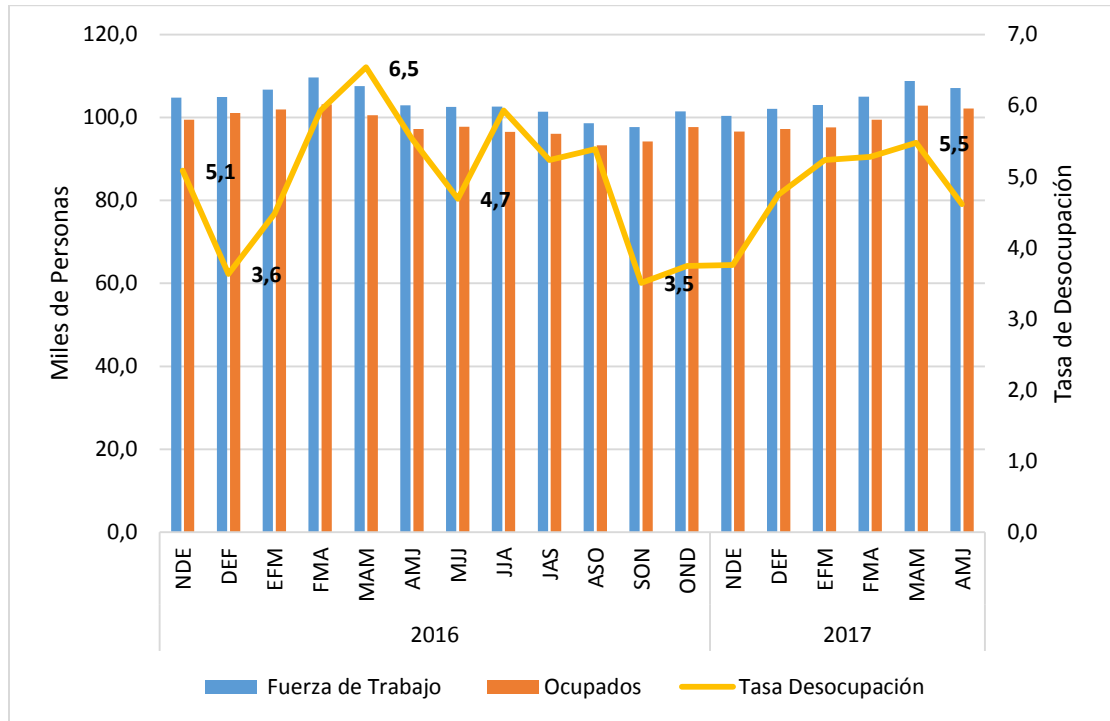
y/o comerciales, muchas de estas actividades desarrolladas de manera informal de cuenta propia a través de la pequeña agricultura campesina o el comercio ambulante. Por lo que en períodos de baja actividad agrícola y comercial (que coincidentemente se dan en el período de invierno), la presión laboral es muy fuerte, es decir, el número de personas que comienza a buscar otra ocupación, focalizándose la oferta de trabajo fundamentalmente en la capital provincial, que es el polo de atracción de los trabajadores que quedan sin empleo. Lo que genera a su vez una migración dentro de la provincia, desde las comunas hacia la capital provincial.

Gráfico 4: Evolución Fuerza de Trabajo y Ocupados. Provincia de Talca. 2016-2017.



Fuente: Elaboración propia en base a datos del INE Maule.

Gráfico 5: Evolución Fuerza de Trabajo y Ocupados. Ciudad de Talca. 2016-2017.



Fuente: Elaboración propia en base a datos del INE Maule.

Empresas provincia de Talca

Para contrastar la oferta de trabajo en Talca con la respectiva demanda de trabajo, se analizarán las estadísticas sobre las empresas de la provincia, distinguiendo su tamaño, rubro, número, ventas y remuneraciones.

La siguiente tabla da cuenta de toda esta información. Cabe destacar que del total de empresas el 81,8% son microempresas y solo el 0,6% son grandes empresas. Es más si sumamos la micro con la pequeña empresa el porcentaje llega al 97,6%. A pesar de

su gran número, las microempresas participan solo del 11% de las ventas de la provincia. Por el contrario, las pocas empresas grandes poseen una participación del 30% de las ventas. Dentro de las microempresas el 33% es categoría 1, según el Servicio de Impuestos Internos (SII), esto es, ventas anuales menores a 200 UF (\$5.350.000 app.). Lo que también equivale a decir, ventas mensuales inferiores a \$440.000 app.

Tabla 6: Empresas, Trabajadores, Remuneraciones y Ventas. Comuna Talca. 2015.

ID_Tramo	Número de Empresas	%	Ventas (UF)	%	Número de Trabajadores	Renta Neta (UF)	Renta promedio (UF)	En pesos mensual
SIN VENTAS / SIN INFORMACIÓN	2.265	18,2%	0,0	0,0%	16.818	5.445.251,3	323,8	718.241
MICRO 1	4.109	33,0%	317.538,4	5,9%	802	161.831,6	201,8	447.626
MICRO 2	2.842	22,8%	1.046.142,1	19,5%	1.055	53.135,1	50,4	111.726
MICRO 3	3.226	25,9%	4.011.133,2	74,6%	4.834	308.764,5	63,9	141.693
Total Micro	12.442	81,8%	5.374.814	11%	23.509	5.968.982	253,9	563.239
PEQUEÑA 1	1.127	47,0%	3.935.708,0	23%	5.138	407.189,2	79,3	175.804
PEQUEÑA 2	731	30,5%	5.078.860,8	29%	6.998	572.808,2	81,9	181.578
PEQUEÑA 3	542	22,6%	8.267.597,5	48%	12.487	1.041.563,0	83,4	185.035
Total Pequeña	2.400	15,8%	17.282.166	35%	24.623	2.021.560	82,1	182.126
MEDIANA 1	186	69,7%	6.380.780,1	53%	8.228	890.331,1	108,2	240.040
MEDIANA 2	81	30,3%	5.602.465,0	47%	5.377	737.587,0	137,2	304.299
Total Mediana	267	1,8%	11.983.245	24%	13.605	1.627.918	119,7	265.437
GRANDE 1	44	46,8%	6.307.037,2	42%	5.583	656.713,9	117,6	260.937
GRANDE 2	28	29,8%	8.793.191,6	58%	7.537	838.307,0	111,2	246.735
GRANDE 3	10	10,6%	*		4.237	*		0
GRANDE 4	12	12,8%	0,0		9.490	0,0		0
Total Grande	94	0,6%	15.100.229	30%	26.847	1.495.021	55,7	123.532
Total General	15.203	100,0%	49.740.454	100%				

Fuente: Elaboración propia en base a datos del Servicio de Impuestos Internos (SII).

Si analizamos por rubros, el sector comercio lidera por lejos en número de empresas con una participación del 61,3%. Seguido del sector construcción y el sector agrícola-silvícola con un 16,6 y 13,3 por ciento, respectivamente. En término de ventas en UF, el sector construcción lidera en la provincia con una participación del 32,4, seguido del sector comercio (26,8%) y del sector industrial (26%), quedando bastante más atrás el sector agrícola silvícola con solo un 8,6%. Es así como la construcción también lideró la contratación de trabajadores con 19.846 personas, lo que representa un 43% del empleo provincial. Bastante más atrás, le sigue en número de trabajadores; sector comercio (10.126), sector industrial (8.364) y agrícola-silvícola (6.995).

Ahora, en términos de ingreso de los trabajadores, los dos sectores más importantes de la comuna (Construcción y Comercio), son los que pagan menores remuneraciones, con una renta mensual promedio de los trabajadores de \$178.123 y \$183.147, respectivamente. Claro está que este cálculo se obtiene prorrateando los ingresos anuales en términos mensuales, lo que invisibiliza períodos en que no existe prestación laboral, especialmente, en trabajos a plazo fijo o por obra.

Tabla 7: Empresas, Trabajadores, Remuneraciones y Ventas por Rubros. Talca. 2015.

SUB-SECTOR	Nº de Empresas	%	Ventas (UF)	%	Número de Trabajadores	%	Renta Neta Trabajadores (UF) 2015	Renta Media (UF) 2015	En pesos mensual
AGRICOLA-SILVICOLA	1.145	13,3%	4.169.118,9	8,6%	6.995	15%	724.956,4	103,6	229.906
INDUSTRIAL	727	8,4%	12.626.285,3	26,0%	8.364	18%	1.065.435,6	127,4	282.579
ENERGÍA	44	0,5%	3.039.545,6	6,2%	484	1%	128.266,3	265,0	587.887
CONSTRUCCIÓN	1.431	16,6%	15.766.080,0	32,4%	19.846	43%	1.593.553,8	80,3	178.123
COMERCIO	5.291	61,3%	13.044.823	26,8%	10.126	22%	836.008	82,6	183.147
TOTAL	8.638	100,0%	48.645.853,2	100,0%	45.815	100%		Promedio simple	292.329
								Promedio ponderado	210.538

Fuente: Elaboración propia en base a datos del Servicio de Impuestos Internos (SII).

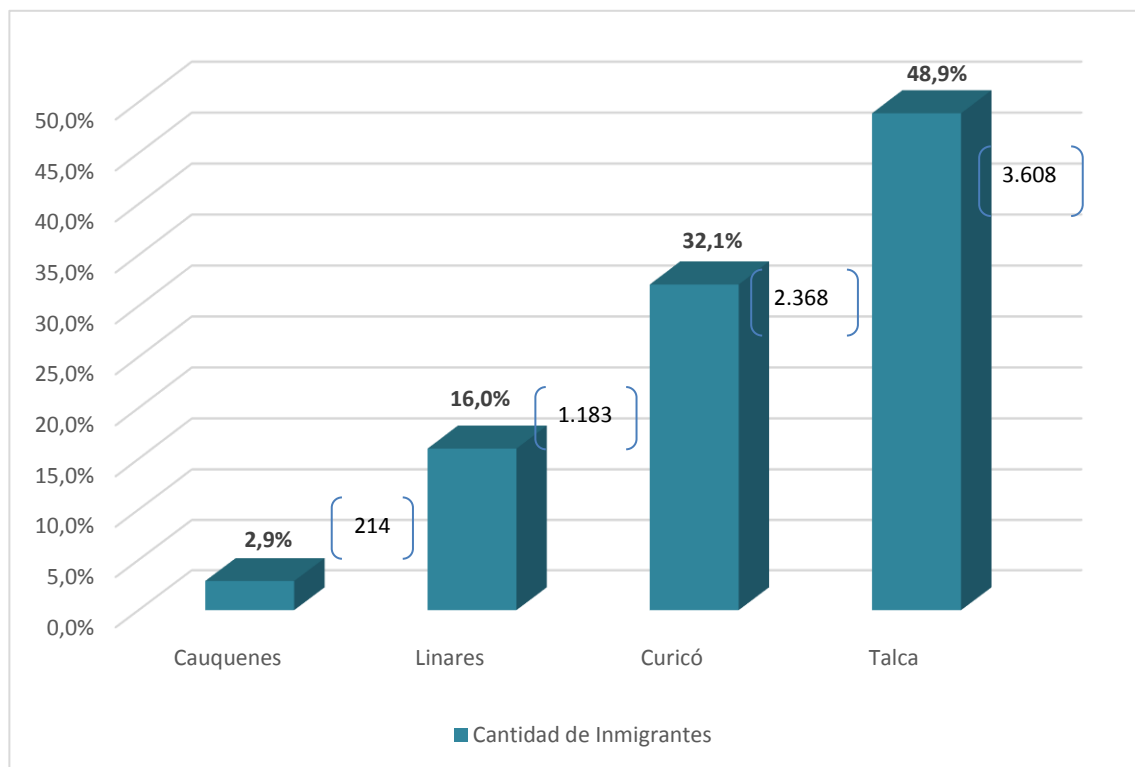
Migración

El número de inmigrantes en Chile se eleva visiblemente. Según estimaciones, existirían alrededor de 465 mil personas inmigrantes en Chile –datos CASEN 2015 -. Por su parte, el número de visas de permanencia para el año 2016 se incrementó considerablemente en relación al año anterior, llegando a 53.622 –datos del Departamento de Inmigración y Extranjería-. Es un hecho que el proceso de migración extranjera se ha desarrollado de manera desigual, con una gran concentración en el norte y la capital del país. Más allá de esta apreciación, existe escasa información sobre la distribución espacial de los migrantes extranjeros en Chile, y su impacto en los territorios. En la región del Maule el 48,9% de los migrantes se concentra en la provincia de Talca –datos del Departamento de Inmigración y Extranjería-.

La migración humana de un hábitat a otro, genera una diversidad de efectos en las áreas geográficas receptoras. Estos cambios se aprecian quizás de manera más evidente en el terreno de la actividad económica.

La inmigración implica el traslado de un “estilo” de trabajar. Por su parte, en el terreno del capital humano de un país y su relación al mercado del trabajo, el impacto de la migración extranjera puede ser variable, puede conducir desde una mejora en la calidad de los recursos humanos disponibles en una economía regional, hasta procesos de desigualdad social producto de las diferenciales de capital académico entre personal nacional y extranjero. Si consideramos el problema de generar un buen estilo de vida para la totalidad de la población regional, no podemos obviar el impacto político que tiene el tema de la migración. En este sentido, resulta necesario pensar en políticas públicas que apunten a gestionar la interculturalidad de facto que se vive cotidianamente en la región, provincias y ciudades del Maule. El primer paso para ello, es contar con información veraz y oportuna.

Gráfico 6: Porcentaje y número de inmigrantes por provincias según visas, Región del Maule (2011-2016)

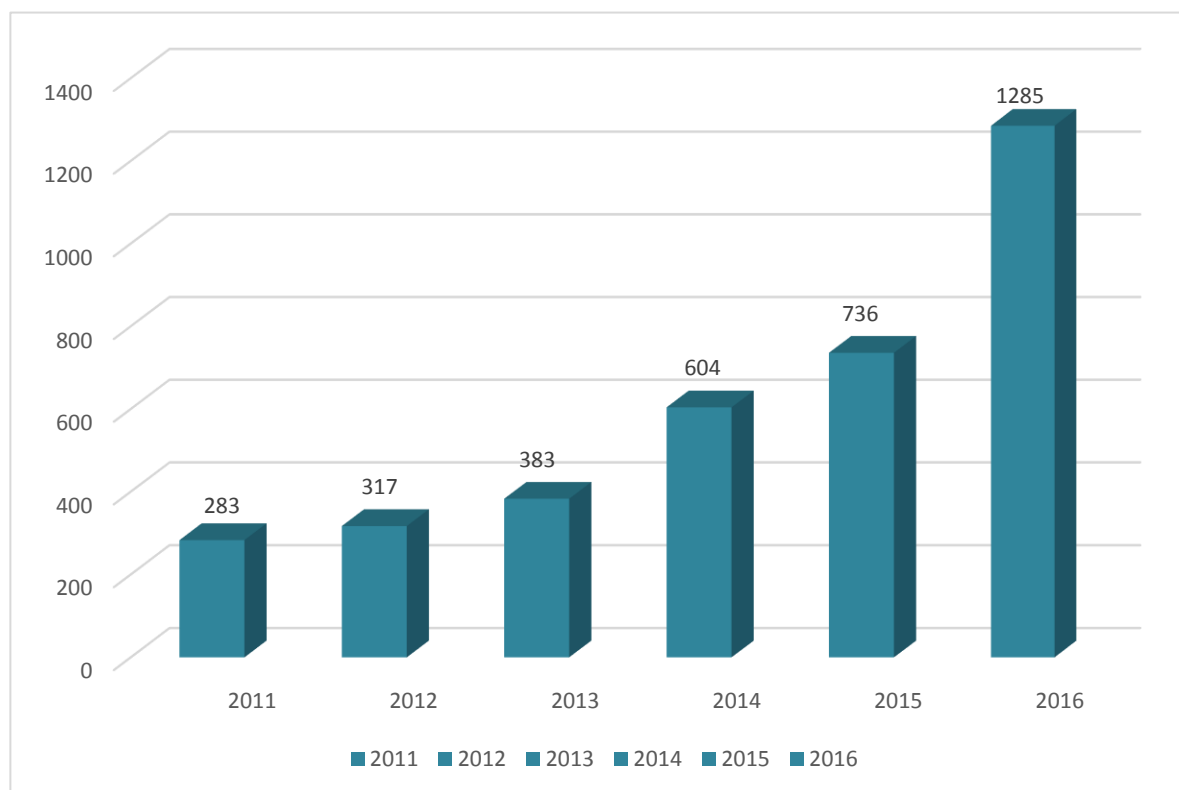


Fuente: Elaboración CEGES en base a Estadísticas Migratorias: Visas otorgadas, período 2011 – 2016. Departamento de Extranjería y Migración, Gobierno de Chile.
<http://www.extranjeria.gob.cl/estadisticas-migratorias/>

La provincia de Talca posee la primera ubicación en la región en relación al número de inmigrantes extranjeros según visas otorgadas -datos del Departamento de Extranjería y Migración de Chile-. El total de inmigrantes para los años 2011-2016 en la provincia es de 3.608 personas, Muy por encima de la cantidad presente en el mismo periodo en la provincia de Cauquenes, que es la que presenta menor cantidad de inmigrantes, solo 214 personas. Así, la provincia de Talca, en términos

comparativos, es un foco central de inmigración extranjera en la región, mostrándose cercano de la realidad que presentan otros territorios de la región.

Gráfico 7: Evolución del número de visas Provincia de Talca (2011-2016)

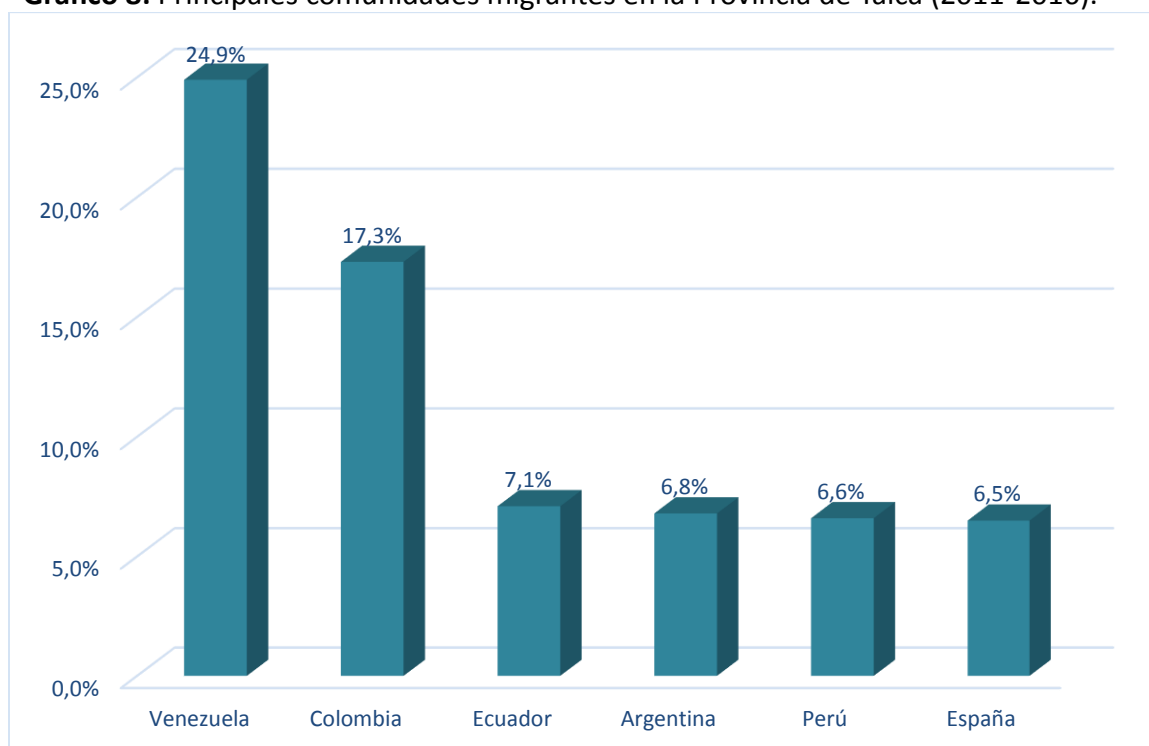


Fuente: Elaboración CEGES en base a Estadísticas Migratorias: Visas otorgadas, período 2011 – 2016. Departamento de Extranjería y Migración, Gobierno de Chile. <http://www.extranjeria.gob.cl/estadisticas-migratorias/>

En cuanto a la evolución del número de visas otorgadas a extranjeros en la provincia de Talca, es posible observar que ésta ha sido constante desde el año 2011. En este periodo hubo dos aumentos significativos, el primero de ellos se presenta entre el año 2013 -2014, con más de 200 casos de diferencia, mientras que entre el 2015 y 2016

existe un aumento de más de 500 casos, lo que en términos relativos implica un salto importante en el número de visas otorgadas. Así, el año 2016 se cuadruplica el número de visas otorgadas en año 2011, -año de inicio de nuestra comparación.

Gráfico 8: Principales comunidades migrantes en la Provincia de Talca (2011-2016).



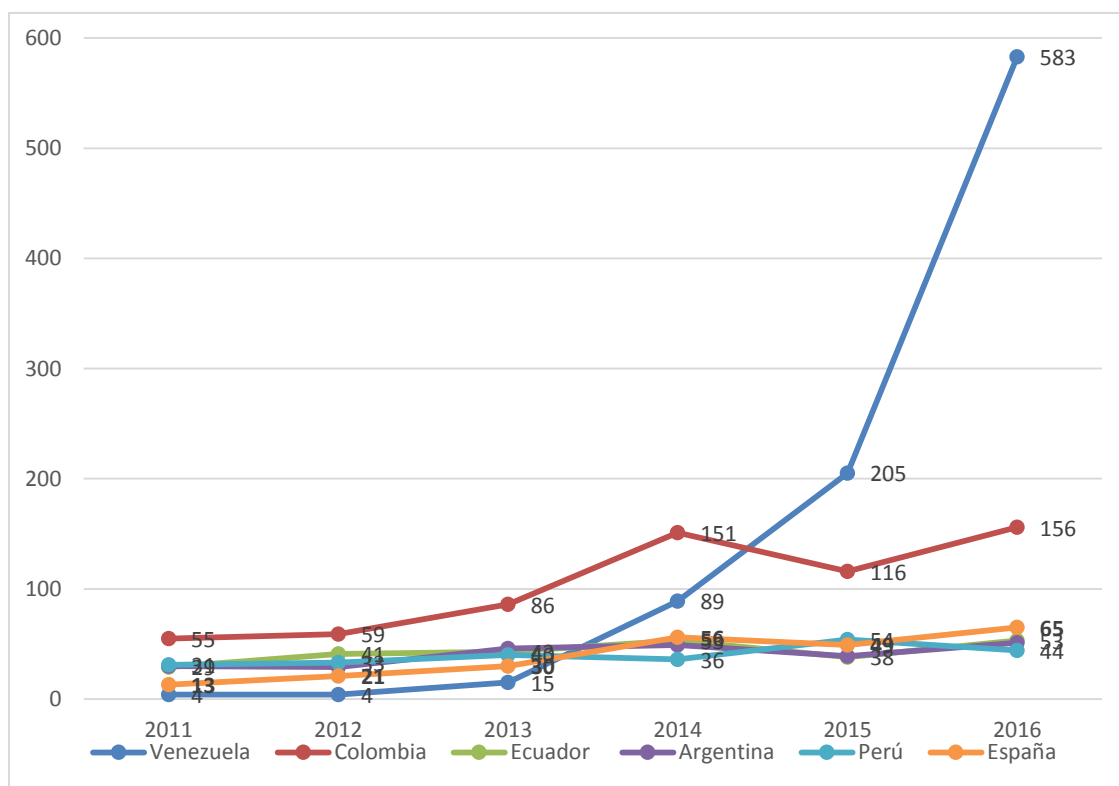
Fuente: Elaboración CEGES en base a Estadísticas Migratorias: Visas otorgadas, período 2011 – 2016. Departamento de Extranjería y Migración, Gobierno de Chile.

<http://www.extranjeria.gob.cl/estadisticas-migratorias/>

Se han seleccionado las seis comunidades migrantes extranjeras más importantes en cantidad en la provincia de Talca, quienes en su conjunto componen el 69% de la población migrante en el territorio. Existen en su conjunto y en base a los datos arrojados por el Departamento de Extranjería y Migración, 62 nacionalidades distintas en la comuna, todas las que no aparecen en el gráfico anterior presentan un número

inferior al 5% de representación. Como se puede observar en el gráfico 8, es la población venezolana seguida muy de cerca de la colombiana las comunidades extranjeras más grandes de la provincia. En su conjunto, ellas representan el 42% de la población inmigrante del territorio. Por su parte, es interesante notar que los únicos inmigrantes extranjeros que ingresan en el grupo de las seis comunidades más relevantes en magnitud y que no proceden de un país americano, son aquellos que provienen de España.

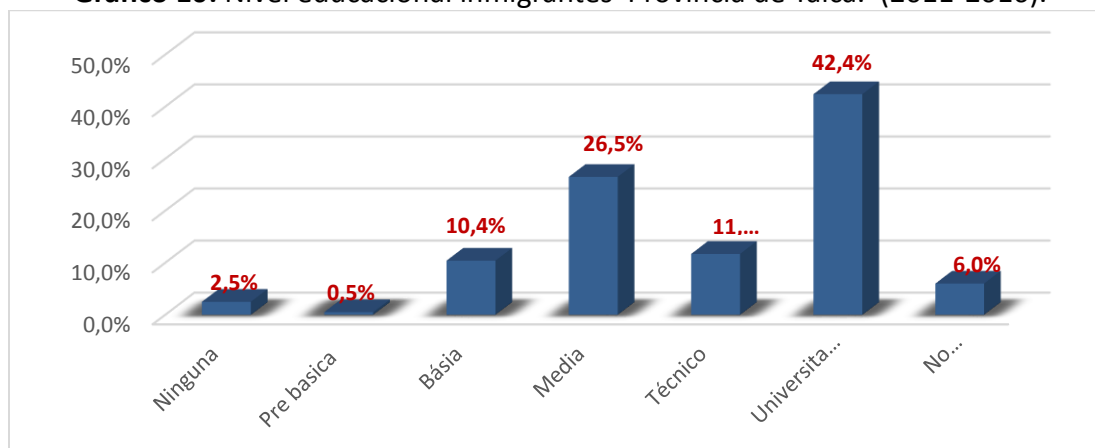
Gráfico 9: Evolución de principales comunidades extrajeras Provincia de Talca (2011-2016)



Fuente: Elaboración CEGES en base a Estadísticas Migratorias: Visas otorgadas, período 2011 – 2016. Departamento de Extranjería y Migración, Gobierno de Chile.
<http://www.extranjeria.gob.cl/estadisticas-migratorias/>

El gráfico 9 permite observar la evolución de las seis principales comunidades de inmigrantes en la provincia de Talca. De este modo, es posible ver como los dos principales grupos migrantes, venezolanos y colombianos, han tenido una trayectoria disímil entre ellos. Mientras el primero muestra un incremento exponencial de personas que llegan la provincia a partir del año 2013, multiplicando treinta ocho veces su número a partir de esta fecha. Es interesante hacer notar que para el año 2013 de las comunidades migrantes analizadas, la venezolana es la más pequeña en número, mientras que el año 2016 – último año analizado-, ésta se posiciona como la primera en magnitud muy por sobre su seguidora, la comunidad colombiana. Esta última, la segunda comunidad en número en la provincia, presenta un aumento importante entre los años 2012-2014, periodo en el cual se triplica su menor, luego de lo cual el número de migrantes provenientes de dicho país se ha mostrado estable. Los restante países analizados en el gráfico 4, Ecuador, Argentina, Perú y España muestran un aumento constante aunque moderado en el periodo observado, 2011-2016.

Gráfico 10: Nivel educacional inmigrantes Provincia de Talca. (2011-2016).

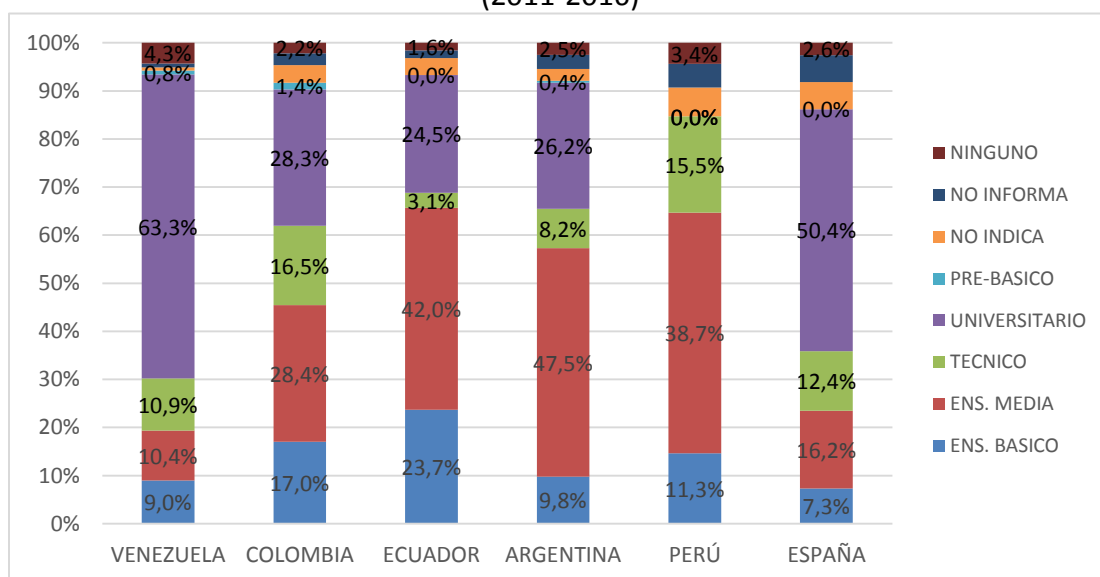


Fuente: Elaboración CEGES en base a Estadísticas Migratorias: Visas otorgadas, período 2011 – 2016. Departamento de Extranjería y Migración, Gobierno de Chile.

<http://www.extranjeria.gob.cl/estadisticas-migratorias/>

En lo referente al “capital humano” de los inmigrantes que habitan en la provincia de Talca, el gráfico 5 muestra la primacía de personas con enseñanza universitaria, los cuales representan el cuarenta por ciento de la población inmigrante –según número de visas- de la provincia. Lo siguen aquellos con formación media y luego con formación técnica. Así, si se suman a aquellos con formación universitaria y técnica, es decir con formación profesional, estos representan a algo más de la mitad de la población inmigrante de la provincia. Por supuesto cabe considerar que aquí con probabilidad hay una sobrerrepresentación de personas con alta formación, los cuales pueden regularizar su situación en el país y una sub-representación de personas con baja formación y que no han regularizado sus documentos para permanecer en Chile. Por último, y en orden descendente se encuentran las personas con formación media, sin formación y con formación pre-básica.

Gráfico 11: Capital humano de los inmigrantes residentes. Provincia de Talca. (2011-2016)

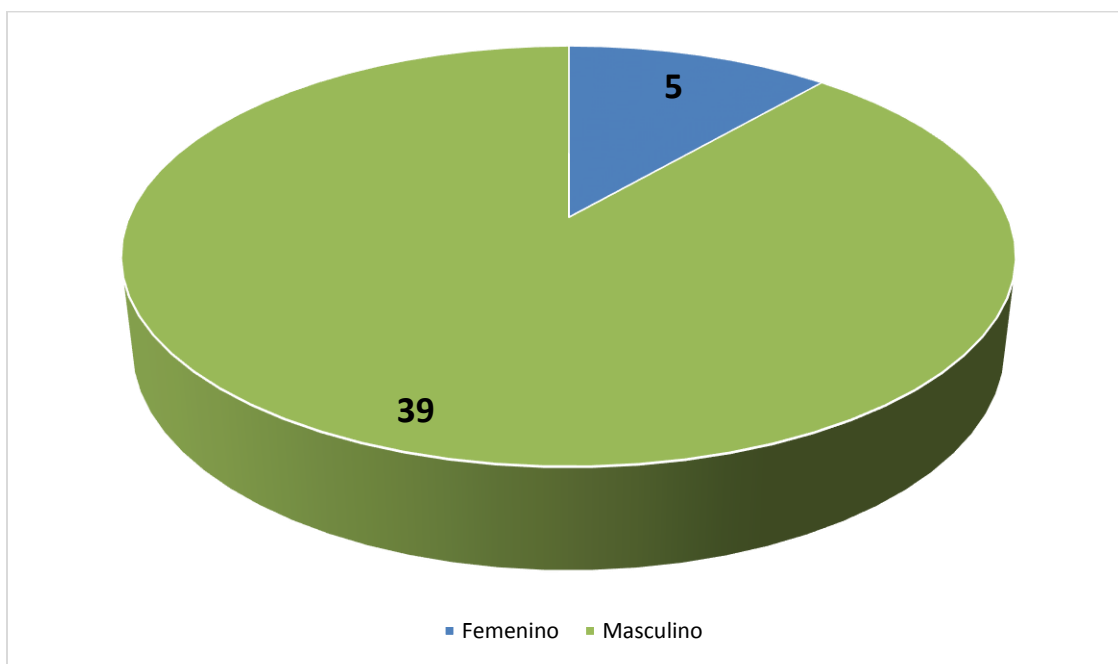


Fuente: Elaboración CEGES en base a Estadísticas Migratorias: Visas otorgadas, período 2011 – 2016. Departamento de Extranjería y Migración, Gobierno de Chile.
<http://www.extranjeria.gob.cl/estadisticas-migratorias/>

El gráfico anterior permite observar la disímil realidad de capital humano de las seis principales comunidades extranjeras presente en la provincia de Talca. Mientras los inmigrantes provenientes de Venezuela presentan mayoritariamente formación universitaria y en menor porcentaje formación técnico, sumando ambas categorías más del setenta por ciento de la calificación de este grupo. Aquellos provenientes de Colombia poseen principalmente formación media y en un porcentaje casi similar formación universitaria, en tercer lugar se posiciona para este grupo la formación técnica, sin embargo, ambas formaciones profesionales no alcanzan el cincuenta por ciento de la formación que posee esta comunidad migrante, realidad muy distinta a la de la población venezolana en la provincia.

Por su parte, la población ecuatoriana posee en un alto porcentaje formación media, luego formación técnica y en un porcentaje muy similar formación básica. La suma de formación básica y media suma algo más del sesenta por ciento de la formación de este grupo de migrantes internacionales. Los migrantes de Argentina y Perú poseen una realidad semejante, posicionándose como primera categoría de formación la enseñanza media. Por último, la población proveniente de España, única comunidad de este grupo que proviene de un país no americano, posee una alta formación, el cincuenta por ciento posee educación universitaria.

Grafico 12: Cantidad de inmigrantes según visa provenientes de Haití residentes en la provincia de Talca (2011-2016)

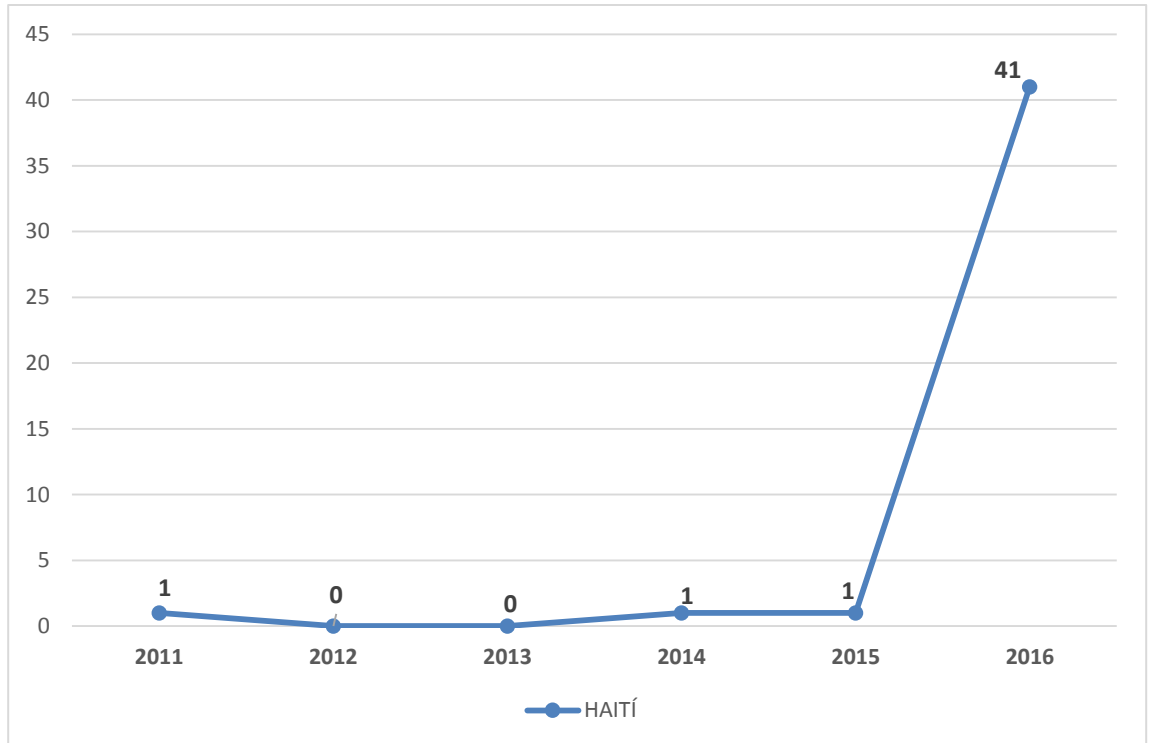


Fuente: Elaboración CEGES en base a Estadísticas Migratorias: Visas otorgadas, período 2011 – 2016. Departamento de Extranjería y Migración, Gobierno de Chile. <http://www.extranjeria.gob.cl/estadisticas-migratorias/>

La llegada de inmigrantes haitianos es una realidad que se observa en las calles de la provincia de Talca y especialmente en su capital. Sin embargo, a pesar de lo visible de este fenómeno, los datos oficiales señalan que sólo se han otorgado cuarenta y cuatro visas a personas provenientes de Haití entre los años 2011 y 2016. Lo anterior viene a corroborar que las cifras oficiales sobre representan a algunos grupos, con probabilidad a aquellos con mayor capital humano, y sub-representan a otros como por ejemplo los inmigrantes haitianos.



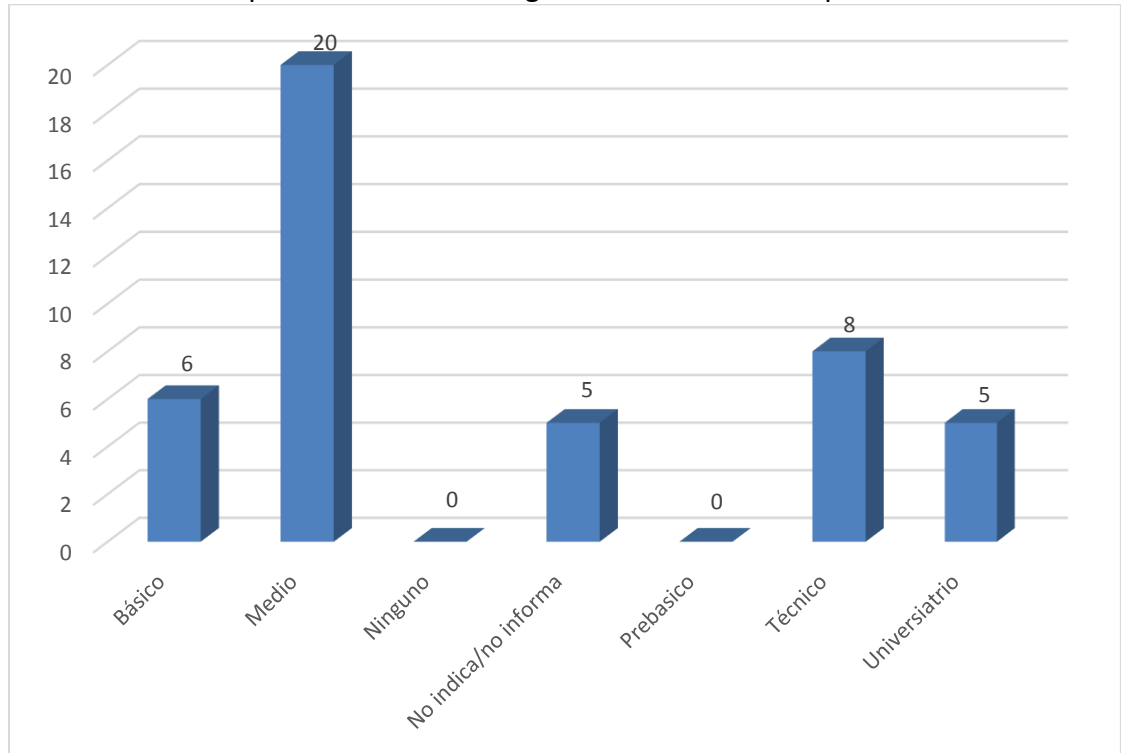
Gráfico 13: Evolución en la cantidad de Inmigrantes haitianos, residentes en la provincia de Talca (2011-2016)



Fuente: Elaboración CEGES en base a Estadísticas Migratorias: Visas otorgadas, período 2011 – 2016. Departamento de Extranjería y Migración, Gobierno de Chile.
<http://www.extranjeria.gob.cl/estadisticas-migratorias/>

El gráfico ocho muestra que es sólo a partir del año 2016 que este grupo migrante ha comenzado a obtener una visa de residencia en el país. Es probable que el año 2017 el número de visas otorgadas a personas de la comunidad haitiana en la provincia se eleve considerablemente.

Gráfico 14: Capital humano de inmigrantes haitianos en la provincia de Talca



Fuente: Elaboración CEGES en base a Estadísticas Migratorias: Visas otorgadas, período 2011 – 2016. Departamento de Extranjería y Migración, Gobierno de Chile.
<http://www.extranjeria.gob.cl/estadisticas-migratorias/>

El análisis del capital humano de los inmigrantes haitianos presentes en la provincia muestra que casi la mitad de ellos poseen educación media, los siguen aquellos con formación técnica, educación básica y universitaria, no presentándose personas provenientes del país caribeño sin educación y con educación pre-básica. Lo anterior pone de manifiesto -como se señaló con anterioridad- que además de haber una sub-representación de este grupo de inmigrantes, al interior de esta comunidad existe con probabilidad una sobrerrepresentación de los inmigrantes sujetos con mayor calificación y una sub-representación de aquellos con menor formación.

ESTUDIO CUALITATIVO

El presente apartado es resultado de un estudio cualitativo, fundado en testimonios orales de funcionarios del Gobierno Provincial de Talca. Entre los informantes, participó el equipo de gestión de esta unidad estatal. De la voz de estos agentes, se identificaron catorce variables problemáticas que aquejan a la población de la provincia: 1) desinformación; 2) ruralidad y pobreza; 3) xenofobia; 4) discriminación a las personas discapacitadas; 5) género; 6) salud mental; 7) delincuencia y seguridad; 8) trabajo informal y desempleo; 9) consumo de drogas y situación de calle; 10) incendios forestales; 11) migración; 12) educación; 13) déficit hídrico; 14) pensiones. De todo esto tratarán las siguientes líneas.

1.- DESINFORMACIÓN

Los testimonios nos informan que la problemática se vincula tanto a variables tecnológicas como al acceso de información. En este sentido, el doble vacío genera efectos tanto en usuarios como en el servicio público. El hecho se observa a la hora de recibir consultas por parte de las personas, situación donde los usuarios consultan sin base, generando pérdidas de tiempo en el aparato público en el terreno de la gestión. Este hecho se traduce finalmente en el aburrimiento de los usuarios, generando por consiguiente la pérdida de beneficios sociales por parte de los beneficiarios.

2.- RURALIDAD Y POBREZA

Los testimonios nos informan que la problemática se vincula a variables tecnológicas, materiales y de hábitat. En este sentido, los datos sostienen la existencia de sectores con deficiencia de antenas para comunicarse vía celular. El hecho que esta falencia se subsane mediante el acto de escalar cerros para acceder a una mayor cobertura, da cuenta de las deficiencias del servicio. A esto se suman las condiciones materiales tanto de la provincia como de las personas. En este punto destacan los problemas de conectividad, fenómeno que dificulta el traslado de objetos y personas, elevando los costos de la vida y al acceso de servicios básicos. Un testimonio destaca que durante el incendio del verano de 2017, el traslado de agua se realizó exclusivamente por vía aérea. Junto a esto, los datos sostienen que la mayoría de la población vive de la agricultura. Esto tiene como consecuencia que los individuos desconozcan los beneficios que ofrece el servicio público provincial.

3.- XENOFOBIA

Los testimonios nos informan que la problemática se asocia abiertamente al racismo. En este sentido, los datos sostienen que el rechazo de los usuarios nacionales con los extranjeros se centra en la población haitiana. Un argumento que se repitió en el registro fue una clara inquina con los grupos afrodescendientes. Al momento de tratar de “mugrientos” a personas por diferencias de biotipo, y fenotipo, más que por diferencias nacionales o culturales, da cuenta que el problema se liga más al racismo que a la xenofobia. Más de un testimonio aseveró que no existe agresividad hacia migrantes venezolanos o de apariencia europea.

4.- DISCRIMINACIÓN CON PERSONAS DISCAPACITADAS

Los testimonios nos informan que la problemática se vincula tanto a variables de infraestructura como de educación. En este sentido, los datos sostienen que la infraestructura provincial no está adecuada a personas discapacitadas. En el terreno de la educación, esto se observa tanto en la disponibilidad de capacitaciones al personal público, como en las prácticas de inclusión. Para el caso del primer observable, existen deficiencias en los funcionarios del gobierno provincial. Una situación semejante se aprecia en la inclusión de personas con capacidades diferentes en el mundo laboral talquino.

5.- GENERO

Los testimonios nos informan que la problemática se vincula a variables relacionales. En este sentido, los datos dan cuenta de una serie de hechos de violencia de género hacia la mujer. La constatación de tres femicidios recientes sustentaría esta opinión en torno al tema. Los datos nos informan de una hipótesis diagnóstica que explica el hecho: la matriz cultural provincial, vinculada al patriarcado. Otras voces refuerzan esta proposición, mediante otra variable explicativa: el hábitat rural. Por otra parte, si bien existe un consenso que la violencia de género es bidireccional, también se sostiene que el fenómeno afecta más a las mujeres que a los hombres.

6.- SALUD MENTAL

Los testimonios nos informan que la problemática se vincula tanto a variables sociológicas, como a oferta de servicio. En este sentido, los datos informan de la fragilidad de población infanto-juvenil que se encuentra en situación de calle. El hecho se expresa en el terreno del acceso al sistema de salud. El hecho se agrava por el



UNIVERSIDAD
AUTÓNOMA
DE CHILE



INFORME
SOCIOECONÓMICO
TALCA - 2017

déficit de psiquiatras para la atención de pacientes con patologías mentales en la provincia, más la concentración de este capital humano en las grandes ciudades, lo que se traduce en un déficit en la oferta de servicios. Los datos establecen un vínculo entre el déficit de profesionales y de oferta en el servicio, con la condición rural de la provincia y su correspondiente consecuencia: dificultad de “acceso a todo”. Los datos también informan que a estas falencias se suma la calidad de la oferta del servicio. Lejos de ofrecer una buena atención, existe tanto maltrato al usuario, como una deficiente explicación profesional sobre los casos patológicos.

7.- DELINCUENCIA Y SEGURIDAD

Los testimonios nos informan que la problemática se vincula tanto a variables ambientales, como a déficit en la orgánica estatal. En este sentido, los datos informan de un ascenso en los delitos. Los testimonios también informan de tres características alarmantes de la variable: 1) en sectores vulnerables no hay seguridad; 2) carabineros no ingresa a “ciertos lugares”; 3) carabineros nunca llega a tiempo. Otros datos refuerzan la información anterior. Al caracterizar la variable, identifican tres descriptores: a) tanto carabineros como la PDI conocen los “malos sectores”, pero ni ingresan a ellos “por miedo”; b) por tanto, la seguridad no existe; c) esto conduce a que la población que vive en estos sectores se encuentre marginada. Otros datos informan de un hecho preocupante: la población deja de reclamar porque saben que no existen soluciones. Por último, se identifican cuatro dimensiones de esta variable: 1) existe un ascenso de la delincuencia; 2) los lugares con delincuencia se sectorizan; 3) aumentó la cantidad de robos; 4) existe la presencia de inmuebles de mejor calidad.

8.- TRABAJO INFORMAL Y DESEMPLEO

Los testimonios nos informan que la problemática se vincula tanto a variables tecnológicas como sociológicas. En este sentido, los datos informan que el trabajo en la provincia es predominantemente estacional, primario, sin contrato y desregulado. Otros datos dan cuenta que a este hecho se suma el abuso patronal. El fenómeno se vincula al conocimiento que tiene el empresariado por la necesidad de trabajo que presentan los trabajadores en la provincia. Frente a ello, el mundo patronal juega con esta propiedad.

9.- CONSUMO DE DROGAS Y SITUACIÓN DE CALLE

Los testimonios nos informan que la problemática se vincula tanto a variables etarias como parentales. En este sentido, los datos informan que el grupo objetivo que sufre el problema, son jóvenes en “sectores específicos”. Por otra parte, los datos dan cuenta que el hecho constituye parte del paisaje humano de la provincia. Los datos también sostienen que el hecho se ha naturalizado en la provincia. Otros datos sugieren que el patrón explicativo del fenómeno se encuentra en la familia. De hecho, los informantes proponen un plan de mejora: el diseño e implementación de una ley de castigo a los progenitores de esta juventud.

10.- INCENDIOS FORESTALES

Los testimonios nos informan que la problemática es compleja y desafiante. En este sentido, los datos sostienen que los incendios del verano pasado plantearon por primera vez que una catástrofe podía afectar a todos por igual. Los datos también dan cuenta del desafío de enfrentar este fenómeno natural y lo inerme en que está el

gobierno provincial en esta materia. Según los testimonios, se extraña un plan de acción estatal frente a estos siniestros.

11.- MIGRACIÓN

Los testimonios nos informan de una serie de falencias del gobierno provincial en torno a la temática. Las deficiencias se vinculan a la falta de preparación del aparato público para afrontar el desafío. En este sentido, los datos informan sobre la deficiencia del servicio a la hora de atender a los migrantes extranjeros, hecho que genera la aglomeración de la gente que solicita atención en la provincia. La información también sostiene que el servicio público provincial no está preparado para enfrentar la ascendente demanda migrante. Otros datos dan cuenta que los migrantes extranjeros, frente a la deficiencia del servicio, se ven obligados a adaptarse al aparato público provincial. Otras voces sostienen que el servicio provincial no dispone de la cobertura ni la protección social necesaria para los migrantes externos. Si bien la información reconoce que la provincia y el país es “multicultural”, también informa de la ausencia de preparación para enfrentar el desafío. Otras voces informan sobre dos datos clave: 1) los migrantes externos se logran adaptar a la lengua nacional; 2) Talca constituye la provincia maulina con más migrantes, ya que ha entregado más de 3.000 visas anuales. Según los datos, los migrantes sufren de abusos, mala higiene y hacinamiento. Los consultados concluyen que la cultura chilena no está preparada para enfrentar el desafío. En este sentido, los chilenos se sienten amenazados con la presencia de los migrantes extranjeros.

12.- EDUCACIÓN

Los testimonios nos informan que el sistema escolar carece tanto de buenos planteles, como de buena cobertura provincial.

13.- DÉFICIT HÍDRICO

Los testimonios nos informan de la presencia de un rezago hídrico en la provincia. La población se abastase sola y el fenómeno va en aumento.

14.- PENSIONES

Los testimonios coinciden que las pensiones son de mala calidad. Una de sus características es que estas alcanzan un monto de \$200.000 mil pesos en la provincia. Otra característica es que la población no cotiza, por tanto, no podemos esperar que existan buenas pensiones en Talca. Según los datos, el fenómeno se explica por el empobrecimiento familiar, que es propio tanto de la población rural, como del trabajo informal. Otros datos sostienen que se extraña una “cultura del entorno” por parte del Estado, hecho que muestra lo irresponsable que resulta este al respecto.

Identificación de problemas prioritarios

Existe consenso en un segmento del equipo gubernamental que los problemas prioritarios de la provincia son: 1) Falta de especialistas en salud (unánime); 2) Empleo informal (hay disenso); 3) Migración (unánime). A la hora de caracterizar estos problemas prioritarios, los informantes dan cuenta que esta afecta tanto a la población en general, como a la clase media, a los pobres y a los migrantes en particular. Por ejemplo, el déficit de capital humano que trata patologías de todo tipo

y gestione personas, constituye un problema transversal a la población de la provincia. No obstante, existen, al parecer, problemas de información social sobre algunos tópicos. En este sentido, existe un consenso en que ciertas problemáticas provinciales se ligan a la informalidad, las bajas pensiones, las problemáticas de salud y los abusos a la clase media, a los pobres y a los migrantes. Con este último grupo, los testimonios informan que este segmento de personas forma parte de la población y del mercado de trabajo nacional. Sin embargo, el Estado no ofrece un servicio público adecuado a esta población.

En el terreno de la oferta del servicio de salud a la población provincial, los informantes coinciden que el hecho afecta a la totalidad de la población. El motivo de ello se debe al déficit de especialistas en la provincia. En este sentido, existe un consenso en torno al déficit de especialistas y sus falencias profesionales y humanas. Este déficit se traduce en deficiencias en la administración de patologías de todo tipo en la provincia. En el plano del papel que cumple la gobernación con estas problemáticas, los testimonios coinciden que su rol pasa por: 1) canalizar la problemática; 2) traspasar información y generar fiscalización; 3) generar regulación. En el ámbito de las acciones futuras que se deben adoptar para solucionar o mitigar las consecuencias de las problemáticas analizadas, los testimonios coinciden: a) Incentivo a la especialización, subsidio, modificar la carrera profesional. Modernizar el sistema de capacitación de atención. Fomentar al autocuidado de salud; b) Más fiscalización, generalizar código del trabajo, aumentar sanciones; c) Modificar la ley de migración, ver la posibilidad de absorción de Chile. Mejorar la información sobre la persona que llega.



UNIVERSIDAD
AUTÓNOMA
DE CHILE



INFORME
SOCIOECONÓMICO
TALCA - 2017

En el plano de la problemática sobre el empleo provincial, existe consenso en que el fenómeno les afecta a todos. En este sentido, los datos informan que en todos los trabajos exigen experiencia laboral y los egresados no disponen de ella. A esto se suma la presencia de sectores sociales de mayor vulnerabilidad que otros dentro de este contexto más transversal. Junto a ello, los problemas de desinformación (un 20%), la invisibilización de quienes son objeto y que el empleo se centre en la industria agrícola constituyen las principales características del fenómeno. Según los testimonios, las consecuencias del hecho se observan en la calidad de las pensiones, los abusos laborales y en el sistema de protección general. La gobernación fiscaliza el fenómeno. No obstante, estiman que las acciones futuras de la gobernación provincial pasan por un aumento en la fiscalización y en una toma mayor de conciencia y educación sobre el problema. La fiscalización debe fundarse en una serie de medidas, tales como la aplicación de multas y sanciones, más la generalización del código del trabajo.

En el terreno de la migración extranjera en la provincia, los informantes coinciden que el hecho afecta todos, de manera directa e indirecta. Afecta a la rentabilidad, debido a los bajos sueldos que les pagan a los migrantes, hecho que conduce al despido de los chilenos a favor de los extranjeros. Esto afecta a la sociedad en su conjunto y beneficia al gobierno, ya que dispone de mano de obra más barata. Según los datos, las principales características que presenta la migración extranjera en la provincia, se observan en el ámbito de la discriminación, los problemas sociales, la mayor demanda por servicios, el colapso del sistema, junto al hecho que el país no está preparado para recibir inmigrantes, lo que conduce a la sensación de miedo a la delincuencia por el tema. En este sentido, las voces coinciden que la gobernación provincial debería

asumir el rol de regulador y generador de cambios en las políticas que se aplican. Las acciones futuras para afrontar esta problemática se asocian a: 1) mejorar las leyes de migración; 2) establecer reglas más claras; 3) tramitar todo cuando lleguen acá; 4) mejorar el sistema y los requisitos para entrar al país.

Un segundo segmento del equipo gubernamental converge que los problemas prioritarios de la provincia son:

1. Déficit hídrico
2. Ruralidad- conectividad
3. Discriminación

Caracterizando estas problemáticas, los testimonios coincidieron que la escases de agua, el contexto rural provincial y los déficit de conectividad, más la discriminación son los observables que caracterizan a Talca. En este sentido, el déficit hídrico se observa incluso en áreas de mejor conectividad, lo que lleva a la necesidad de beneficiar a la población con camiones aljibe. Para la implementación de esta política, resulta fundamental formular y aplicar protocolos fundados en el uso de fichas de emergencia georreferenciadas. Junto a ello, los camiones aljibe deberían disponer de GPS, ya que se ignora si los camiones llegan o no a su destino. Solo de esta manera se evita la pérdida del recurso hídrico. Con esto, más la ficha de emergencia, se dispone de una base de datos para priorizar a la población con mayor necesidad de agua. El rezago hídrico constituye un problema grave en la provincia. De hecho, ha traído como consecuencia: 1) procesos de migración campo-ciudad; 2) aumento de la pobreza en los productores de lácteos, debido a la baja productividad lechera y sus



UNIVERSIDAD
AUTÓNOMA
DE CHILE



INFORME
SOCIOECONÓMICO
TALCA - 2017

derivados; 3) deficiencias en la producción agrícola. Desde esta perspectiva, si bien el cambio climático escapa a las manos de la gobernación, los testimonios coinciden que el rol de esta pasa por disponer e implementar el uso de máquinas contenedoras de agua, ingenios que logran acumular hasta 30 litros. De esta manera, el gobierno provincial puede combinar tanto la aplicación de estos paliativos tecnológicos, con la investigación del fenómeno. Sobre esta base, los testimonios coinciden que las acciones futuras frente al problema, pasan por trabajar en programas de mitigación, tramitando el aumento de máquinas acumuladoras de agua.

En el terreno de la ruralidad y la conectividad, los testimonios coinciden que el fenómeno se caracteriza por el acceso al desarrollo y a la falta de transporte. A esto se suma la baja escolaridad provincial y la presencia de población analfabeta, hecho que genera negativos efectos a la hora de ocupar las nuevas tecnologías de la información y la comunicación. Las principales consecuencias de esta problemática, se observan en el retraso económico, las dificultades de acceso al desarrollo por no saber ocupar internet, y con ello, acceder al bono escolar. Esto también impacta en las nuevas generaciones, ya que al no disponer de internet, no se encuentran capacitados para el trabajo del presente-futuro. Frente a esto, los testimonios coinciden que el rol de la gobernación pasa trasladar este servicio tecnológico a todos los sectores de la provincia. Junto a ello, el gobierno se aproxima a la comunidad mediante el servicio médico, como es el caso de las “vacunaciones”. En este sentido, se estima que no es lo mismo que el servicio “vaya al usuario, a que los usuarios vayan al servicio”. En el presente, el servicio médico (público), presenta una serie de deficiencias, ligadas al acceso de postulación de los usuarios, al poder de cobertura del servicio e incluso a la posibilidad de acceso de este en algunos sectores de la



UNIVERSIDAD
AUTÓNOMA
DE CHILE



INFORME
SOCIOECONÓMICO
TALCA - 2017

provincia. Sobre esta base, se estima que las acciones futuras pasan por una planificación del programa, previo al inicio de año, para que la oferta de servicios alcance a la totalidad de la población.

En el ámbito de la discriminación, el fenómeno presenta una serie de dimensiones, tales como “maltrato”, “agresión”, “racismo”, “tensa interculturalidad”, “monolingüismo del servicio” y “ausencia de regularización de población haitiana”. Si bien el aparato público de la gobernación presta su servicio a la población inmigrante, la organización gubernamental presenta falencias de instrucción y manejo para gestionar los problemas de esta nueva población. En este sentido, los testimonios coinciden que el rol de la gobernación pasa por gestionar la diferencia con la población discapacitada psicosomáticamente. La gobernación también potencia los talentos de estas personas incluyendo sus productos intelectuales. La gobernación realiza charlas con respecto al tema de extranjería. Con ello, se presta apoyo a los migrantes, con el fin de orientarlos en temas legales y eliminar el lucro que los empleadores hacen con ellos. Sobre esta base, las acciones futuras para enfrentar la discriminación, pasan generar conciencia en la población. Junto a ello, la gobernación busca disponer de un inmueble más amplio, con el fin de ofrecer un espacio mayor, más cómodo y ameno a la población migrante.

DIAGNÓSTICO Y ÁREAS TEMÁTICAS PRIORITARIAS PARA INTERVENCIÓN

En éste apartado denominado: “Las áreas prioritarias para la intervención”, se da a conocer las principales problemáticas socioeconómicas del territorio bajo estudio, así como sus posibles alternativas de mejora e intervención. Esto se realiza en base al análisis cuantitativo y cualitativo de las principales variables socioeconómicas que afectan el desarrollo de la provincia de Talca. Las áreas temáticas identificadas y priorizadas responden a un conjunto de interpretaciones e inferencias técnicas de los datos, como así también de las visiones y opiniones planteadas en las reuniones de trabajo por funcionarios de los diversos servicios de la Gobernación.

Otra fuente importante de información guarda relación con los diversos estudios socioeconómicos de la región del Maule, realizados por el Centro de Estudios y Gestión Social (CEGES). En particular, estudios regionales sobre; empleo, producción, ingresos, género y migración. Todos ellos contribuyen a contextualizar el fenómeno económico y social para el territorio maulino.

Respecto del análisis técnico de los datos cuantitativos de la Provincia de Talca, se puede señalar:

La estructura de producción de la provincia de Talca está determinada fundamentalmente por el comercio, la construcción, la industria y el sector agrícola-silvícola. Dentro de todos estos sectores, la agricultura y el comercio son afectados fuertemente por la estacionalidad, y el resto, afectado por el ciclo económico en que se encuentre el país (expansivo-contractivo). Cabe destacar que, según datos del Servicio de Impuestos Internos (SII) 2016, la construcción en la ciudad de Talca tuvo

una creciente y significativa participación en la producción y en el empleo, con un 32,4% de las ventas y un 43% de los ocupados en el territorio. La misma fuente ubica en segundo lugar al comercio con un 26,8% de las ventas y un 22% del empleo, relegando al tercer lugar a la industria y al cuarto lugar al sector agrícola silvícola. Claramente, se evidencia un gradual cambio en la matriz producción-insumo de la región del Maule, que se expresa con mayor fuerza en la ciudad de Talca, pasando de una producción basada en recursos naturales a una producción basada en el comercio y la construcción. No obstante, sigue teniendo el territorio intensivo en “mano de obra no calificada”, lo que condiciona fuertemente la calidad del empleo.

Se deduce que la principales actividades económicas presentan marcadas condiciones cíclicas y estacionales, expuestas a altos niveles de riesgo climáticos y escenario macroeconómico nacional e Internacional. Afectando al empleo, en términos de estabilidad e ingresos. Los bajos niveles de renta y baja protección del empleo, se asocian directamente al tipo de ocupación, fundamentalmente en los sectores: comercio, agricultura y construcción.

La provincia no absorbe mayormente el “capital humano avanzado”, dado el todavía bajo nivel de participación de actividades intensivas en capital como lo es el sector industrial de manufactura. En la provincia de Talca los ocupados poseen mayoritariamente un nivel de educación básica y media, concentrados en actividades de comercio y construcción. Los que a su vez pagan menores remuneraciones, con una renta mensual promedio de los trabajadores de \$178.123 y \$183.147, respectivamente. Claro está que este cálculo se obtiene prorrateando los ingresos

anuales en términos mensuales, lo que invisibiliza períodos en que no existe prestación laboral, especialmente, en trabajos a plazo fijo o por obra.

El análisis de los datos da cuenta de la urgencia socioeconómica de la formación de capital humano avanzado y de su correspondiente empleabilidad en sectores de mayor productividad en la provincia. Lo que permita alcanzar mayores niveles de ingreso y, probablemente, mejores condiciones de empleo. Lo analizado para la región del Maule es extrapolable a la provincia de Talca, siendo muy coherente con los postulados económicos, en términos de la relación educación, productividad e ingresos. Efectivamente, los sectores con mayor productividad (industria, transporte y telecomunicaciones) son los que ocupan mayoritariamente al capital humano avanzado (formación técnica-universitaria), los que a su vez reciben el mayor ingreso promedio mensual de la región. Por lo que las inversiones intensivas en capital y tecnología son las llamadas a absorber, mayoritariamente, los profesionales que se están formando en Talca. Emerge entonces la necesidad de establecer políticas públicas que vayan en la dirección de generar los incentivos pertinentes para la inversión privada en la Provincia en sectores asociados a la industria y tecnología.

Actualmente existe un déficit en inversiones intensivas en capital y tecnología que son las llamadas a absorber, mayoritariamente, mano de obra calificada. De hecho, en la ciudad de Talca las grandes empresas intensivas en capital representan sólo el 0,6% del total de las empresas de la comuna. Por el contrario, las microempresas representan el 81,8% de todas las empresas de la comuna. Las que se dedican fundamentalmente a la agricultura y el comercio, siendo intensivas en mano de obra poco calificada.



UNIVERSIDAD
AUTÓNOMA
DE CHILE



INFORME
SOCIOECONÓMICO
TALCA - 2017

Respecto a los fenómenos de la inmigración, para los últimos 5 años los datos son categóricos, para la provincia de Talca se evidencia un aumento de las visas en un 48,9% (2011-2016), liderando las solicitudes de visas respecto de las demás provincias de la región. Sólo para el año 2016 se otorgaron 1.285 visas, liderado por inmigrantes Venezolanos con un 24,9%, seguido de cerca por colombianos con un 17,3%. Las demás nacionalidades se ubican entre el 6 y 7 por ciento (Colombia, Ecuador, Perú y España). Cabe destacar, que los inmigrantes Haitianos no tienen mayor representatividad en las estadísticas oficiales de la región.

Respecto del análisis e interpretación cualitativa en virtud de las opiniones y comentarios de los entrevistados y de las reflexiones vertidas en las mesas de trabajo, se puede señalar:

Se menciona a la creciente informalidad del empleo, tanto a nivel comunal, provincial y regional, como uno de los factores más relevantes que afectan la calidad de vida y protección social de las personas; como el acceso a la salud, educación y pensión. Se asocia la informalidad como una alternativa, más bien de sobrevivencia que de oportunidad de desarrollo.

En la ruralidad la informalidad se visualiza, fundamentalmente, en la pequeña agricultura campesina. Los participantes señalan que dicha ruralidad es también la más afectada con los problemas de conectividad vial y virtual (Internet). Afectando una de las más sensibles prestaciones a la comunidad, que es, el acceso a la salud. La falta de especialistas es considerada como uno de los mayores déficits en este ámbito.

Los informantes señalan que el fenómeno de la inmigración ha venido a intensificar los problemas del empleo informal, bajos ingresos y el acceso a diferentes servicios públicos como es el caso del acceso a la salud. En tal sentido sugieren el fortalecimiento de los servicios públicos, en particular; el aumento de la dotación de funcionarios para atender el nuevo fenómeno de la inmigración y la capacitación de los funcionarios para atender los nuevos requerimientos.

Los testimonios coinciden que la escasez de agua, el contexto rural provincial y los déficits de conectividad, son los observables que caracterizan a Talca. En este sentido, los participantes señalan la necesidad de mejorar la logística de entrega de agua a los distintos sectores de la población, especialmente, rural, e incorporar mayores y mejores tecnologías de riego que optimice el uso del agua. Se asume que gran parte del recurso hídrico se pierde en la región.

En cuanto a la inmigración, los informantes dan cuenta de lo creciente de este fenómeno en los últimos años en la ciudad de Talca, que se ha evidenciado en el aumento de las visas, propiamente tal, como en las aglomeraciones que se observan en varios servicios públicos a la hora de atender a las distintas solicitudes de los inmigrantes. En tal sentido, señalan que los mayores problemas de atención ocurren con inmigrantes que no poseen habla hispana, como es el caso de los haitianos. Se informa que una parte importante de los inmigrantes sufren abusos laborales y viven hacinados con precarias condiciones higiénicas. Los testimonios dan cuenta que la problemática se asocia abiertamente al “racismo”, existe una clara inquina con los grupos afrodescendientes.

En razón del análisis anterior, se identifican seis áreas temáticas prioritarias para su intervención:

- Fomento empresarial e innovación productiva de las actividades de tipo industrial intensivas en capital y tecnología que aprovechen el recurso natural de la zona.
- Educación y formación técnico-profesional orientada al desarrollo productivo industrial, con énfasis en las Tecnologías de Información y Comunicaciones (TIC).
- Tecnificación y automatización de los sistemas de riego que optimicen el uso del agua, así como aumentar la infraestructura de embalses y recolectores para evitar la pérdida actual del vital recurso.
- Mejora en la conectividad vial y en las redes de comunicación virtual.
- Modernización de los servicios públicos; mejora de la infraestructura pública y especialización de sus funcionarios, para que estén a la altura de los actuales desafíos de la provincia.

A continuación se describen las seis áreas temáticas prioritarias según el orden de ámbitos señalados en el párrafo anterior, que configurarán el Diagnóstico Socioeconómico de la Provincia de Talca.

Área Temática Prioritaria 1:

“Fomento empresarial e innovación productiva de las actividades de tipo industrial intensivas en capital y tecnología que aprovechen el recurso natural de la zona”.

Se requiere diversificar la matriz productiva de la provincia de Talca, migrando desde actividades económicas intensivas en recursos naturales a actividades económicas que incorporen mayor capital y tecnología, aumentando el valor agregado de los productos y posibilitando una mayor cadena de comercialización, en particular, en lo que se refiere a la agroindustria. Lo que implica generar incentivos a las inversiones de capital que posibilite el desarrollo del sector industrial de la provincia.

Desde las políticas públicas se deben generar los incentivos y acciones necesarias que permitan mantener en la región el capital humano avanzado que están proveyendo las distintas instituciones de educación superior. Lo que debe ir acompañado de los incentivos para la inversión y formación de empresas con énfasis en el desarrollo económico local, que permita reducir la migración rural-urbana que trae consigo altos niveles de desempleo en la capital provincial y un gran deterioro social y económico de localidades pequeñas.

Generar mecanismos de asociatividad entre las micros y pequeñas empresas (MYPES) coordinados por el Gobierno Regional que permita mejorar el volumen de producción y comercialización y, consecuentemente, el poder de negociación.

Cuadro Resumen Área Temática Prioritaria 1:

PROBLEMAS IDENTIFICADOS	POSIBLES SOLUCIONES
Poca diversidad en la matriz productiva de la provincia con alta concentración de la Industria en la ciudad de Talca.	Políticas públicas de incentivo a la inversión privada focalizada en el desarrollo económico local de cada comuna de la provincia.
Bajo desarrollo de la agroindustria.	Apoyo público-privado a la innovación y desarrollo de la agroindustria.
Falta incorporación de mayor capital y tecnología a la empresa.	Políticas públicas de incentivo a la inversión privada intensivas en capital y tecnología.
Fuga del capital humano avanzado a otras regiones del país.	Generación y articulación de políticas públicas de Incentivo a la inserción del capital humano avanzado en nuevos proyectos de inversión e innovación empresarial.
Falta de asociatividad entre las micro y pequeñas empresas	Creación de organismos público-privados que articulen y coordinen la asociatividad productiva y comercial por sectores económicos.

Área Temática Prioritaria 2:

“Educación y formación técnico-profesional orientada al desarrollo estratégico productivo industrial, con énfasis en las Tecnologías de Información y Comunicaciones (TIC)”.

El bajo nivel de calificación de los trabajadores que se desempeñan, principalmente, en las MYPES se traduce en una limitante insoslayable que es necesario superar para mejorar la productividad y el nivel de ingresos de los trabajadores.

Se torna necesario aumentar la formación de técnicos y profesionales calificados para desempeñarse en actividades industriales intensivas en capital y que ocupen tecnologías de punta en sus procesos productivos. La agroindustria asoma como uno de los referentes industriales que deben fomentarse en la provincia, ya que posee las características deseables en cuanto a generar un producto con mayor valor agregado y utilizar como insumo de producción una mano de obra calificada, esta virtuosa matriz producción-insumo es la que puede mejorar los niveles de ingresos de los trabajadores y con mayor protección social. Las políticas públicas de fomento productivo en la provincia deben focalizarse al desarrollo virtuoso de esta matriz producción-insumo, para lo cual debe haber una estrategia regional público-privada que converja al desarrollo productivo industrial con incorporación local de mano de obra calificada.

Cuadro Resumen Área Temática Prioritaria 2:

PROBLEMAS IDENTIFICADOS	POSIBLES SOLUCIONES
Bajo nivel de calificación de los trabajadores en actividades industriales y tecnológicas	Aumentar la formación técnica-profesional en procesos productivos intensivos en capital y de tecnologías de punta.
No hay una estrategia que articule la formación de capital humano con el desarrollo productivo industrial.	Generar una estrategia conjunta público-privada para el fomento de una matriz de producción intensiva en capital y tecnología, con incorporación del capital humano avanzado de la región.
Falta de estímulos locales para la formación de capital humano especializado en innovación y desarrollo tecnológico industrial.	Incentivos a la innovación productiva y a la contratación de trabajadores calificados en tecnología.

Área Temática Prioritaria 3:

“Tecnificación y automatización de los sistemas de riego que optimicen el uso del agua, así como aumentar la infraestructura de embalses y recolectores para evitar la pérdida actual del vital recurso.”

Es necesario optimizar el uso del recurso hídrico y aumentar la infraestructura de embalses y recolectores de agua. Paradójicamente, una región abundante en agua se enfrenta a la problemática de déficit hídrico, ante lo cual surgen serios cuestionamientos respecto al actual uso del agua, tanto a nivel residencial como industrial y, ciertamente, en las actividades silvoagropecuarias.

Se observa una falta de tecnificación y automatización del riego de los predios en el sector agrícola-silvícola, sigue siendo utilizado masivamente el riego tendido, lo cual genera escurrimiento y pérdida de gran cantidad de agua.

También se evidencia ineficiencia en el abastecimiento de agua a sectores aislados de la provincia. Con serios problemas de transporte y entrega del vital elemento a zonas aisladas por parte del sector público.

Cuadro Resumen Área Temática Prioritaria 3:

PROBLEMAS IDENTIFICADOS	POSIBLES SOLUCIONES
Ineficiencia en el uso del agua	Formulación de un plan de concientización y educación para la optimización del uso del agua residencial e industrial.
Falta de tecnificación y automatización del riego agrícola-silvícola.	Programa de subsidio y apoyo a la tecnificación y automatización del riego en el sector Agrícola-Silvícola.
Deficiente abastecimiento de agua a sectores aislados de la provincia	Modernizar y optimizar la logística actual de entrega de agua potable a localidades aisladas.

Área Temática Prioritaria 4:

“Mejora en la conectividad vial y en las redes de comunicación virtual”

La conectividad en términos viales y de telecomunicaciones, en especial las redes de conexión a Internet, son de suma importancia para el desarrollo económico y social de la provincia de Talca. Es así, como la infraestructura de conectividad posibilita el desarrollo de diversos sectores económicos, en particular, cabe destacar al sector turismo que requiere de una conectividad full para el desarrollo de una de las actividades económicas con alto potencial de desarrollo. Además, la conectividad posibilita el acceso a la educación y la salud, variables fundamentales para el desarrollo socioeconómico del territorio. Lamentablemente, conectividad y redes es una de las dimensiones peor evaluadas para el Maule en el Índice de Desarrollo

Regional (IDERE)², siendo coherente con las apreciaciones que tienen los informantes respecto a las problemáticas de la provincia.

Cuadro Resumen Área Temática Prioritaria 4:

PROBLEMAS IDENTIFICADOS	POSIBLES SOLUCIONES
Deficiente conectividad vial y de telecomunicaciones, en especial a nivel intercomunal.	Plan de desarrollo de infraestructura vial y conectividad de redes de datos para la provincia de Talca.
Falta de coordinación entre los distintos organismos públicos en vías de dar soluciones a problemas de conectividad.	Asociación estratégica entre el gobierno provincial y los municipios para la coordinación de un plan de conectividad integrado.
Centralización de los servicios públicos.	Descentralización de servicios públicos.

Área Temática Prioritaria 5:

“Modernización de los servicios públicos; mejora de la infraestructura pública y especialización de sus funcionarios, para que estén a la altura de los actuales desafíos de la Provincia.”

Se presentan falencias en la prestación de diversos servicios públicos, partiendo por el sector salud, donde se adolece de infraestructura adecuada y, fundamentalmente, existe un déficit de especialistas médicos en todas las áreas de la salud. Se destaca, por parte de los informantes, el aumento de los problemas de salud mental y la ausencia de atención psiquiátrica por parte de los servicios de salud públicos.

² Índice creado por el Instituto de Estudios Municipales (ICHEM) perteneciente a la Universidad Autónoma de Chile.

La fuerte inmigración de los últimos años ha generado una explosiva demanda de servicios públicos para lo cual no se estaba preparado. Falta de personal y de capacitación pertinente para asumir los nuevos desafíos que la inmigración conlleva a los servicios públicos de la provincia.

Uno de los desafíos es articular adecuadamente los servicios públicos con las agrupaciones gremiales de empresas los canales de difusión e implementación de los distintos instrumentos de fomento productivo y desarrollo emprendedor, con énfasis en la contratación de nueva mano de obra. Resguardando que la información sea primero conocida y promocionada entre los propios servicios públicos de la provincia desde un enfoque sistémico y no en forma segregada por cada servicio como se observa en la actualidad.

Cuadro Resumen Área Temática Prioritaria 5:

PROBLEMAS IDENTIFICADOS	POSIBLES SOLUCIONES
Falencias en la prestación de los servicios públicos	Estudio e implementación de programas que atiendan los requerimientos de capacitación local para aumentar empleabilidad laboral.
Déficit en prestaciones de salud, con énfasis en salud mental.	Aumentar la dotación de especialistas. En particular, atenciones psiquiátricas.
La fuerte inmigración genera una explosiva demanda de servicios públicos.	Proceso de modernización de los servicios públicos que incorporen la variable migración.
Emerge cierto nivel de racismo, focalizado en la población inmigrante haitiana.	Estudio sobre racismo en la región del Maule e implementación de un plan de educación.

CIERRE

A modo de cierre de este informe, quisiéramos agradecer a todas las personas que hicieron posible su realización. En primer lugar a los gobiernos provinciales de Linares y Talca, tanto a sus autoridades como funcionarios que participaron activamente de él. Sin su respaldo, esta tarea no se habría podido cristalizar en este resultado. Agradecemos también a las autoridades de la Universidad Autónoma de Chile, por el apoyo en la realización de este trabajo. No podemos dejar de agradecer al Centro de Estudios y Gestión Social (CEGES), en su esfuerzo por aportar al desarrollo regional y nacional. Gracias a su equipo se logró elaborar este informe, que apunta a visibilizar las principales problemáticas que afectan a los territorios y a la calidad de vida de sus habitantes.

Las evidencias de este documento muestran las características de los sectores productivos, el mercado del trabajo, la ruralidad, los problemas de conectividad y la falta de servicios. Todos estos atributos dan cuenta de los elementos que describen la realidad regional y provincial. A estos fenómenos se suma el nuevo proceso migratorio que vive el país y la región. Los inmigrantes latinoamericanos y caribeños, no visibles en los datos oficiales, forman parte de la cotidianidad de la población que históricamente han habitado estos territorios.



INFORME
SOCIOECONÓMICO
TALCA - 2017

Esperamos que éste informe, fruto de la colaboración de los gobiernos provinciales de Linares y Talca, y la Universidad Autónoma de Chile, sólo sea el primer paso de un trabajo de más largo aliento en post del desarrollo de la región, sus provincias y sus habitantes. El Centro de Estudios y Gestión Social se encuentra siempre dispuesto a colaborar en ello.

FUENTES

Banco Central de Chile. Ver en: <http://www.bcentral.cl/>

Centro de Estudios y Gestión Social Tecnológica del Maule, Estudios Socioeconómicos.
Ver en: <http://www.cegestionsocial.cl/>

Departamento de extranjería y Migraciones. Estadísticas migratorias: visas otorgadas en período 2011 – 2016. Recuperado en:
<http://www.extranjeria.gob.cl/estadisticas-migratorias/> (Visitado el 26 de julio del 2017)

INE, Nueva Encuesta Suplementaria de Ingresos 2010. Ver en:
http://www.ine.cl/canales/chile_estadistico/mercado_del_trabajo/encuestas_suplementarias/encuestas_suplementarias.php

INE, Censo 2002. Ver en:
<http://www.ine.cl/mapcity/index.php>

Informes Empleo Regional. Región del Maule. Ver en:
http://www.inemaule.cl/contenido.aspx?id_contenido=20

Ministerio de Desarrollo Social, Encuesta CASEN 2015. Ver en:
http://observatorio.ministeriodesarrollosocial.gob.cl/casen-multidimensional/casen/casen_2015.php

Servicio de Impuestos Internos. Ver en:
http://www.sii.cl/sobre_el_sii/gestion_y_estadisticas.html

Encuesta Suplementaria de Ingresos. Ver en:
<http://www.ine.cl/estadisticas/ingresos-y-gastos/esi>

Servicio de Información de la Educación Superior. <http://www.sies.cl/>

Sistema Nacional de Información Municipal. <http://www.sinim.cl/>



INFORME
SOCIOECONÓMICO
TALCA - 2017

Informe Preparado por los investigadores del Centro de Estudios y Gestión Social (CEGES) de la Universidad Autónoma de Chile, Sede Talca.

