



INFORME
SOCIOECONÓMICO
LINARES- 2017

INFORME
SOCIOECONÓMICO

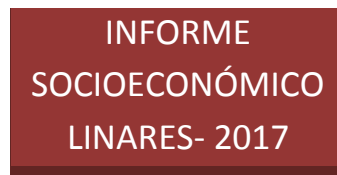
PROVINCIA DE
LINARES

2
0
1
DICIEMBRE 7

***Informe preparado por los investigadores del Centro de Estudios y Gestión Social (CEGES) de la Universidad Autónoma de Chile, Sede Talca.**

Contenido

PRESENTACIÓN	3
INTRODUCCIÓN	4
METODOLOGÍA DE TRABAJO	6
Análisis Cuantitativo.....	6
Análisis Cualitativo	7
CONTEXTUALIZACIÓN REGIONAL.....	10
Empleo según actividad económica y tipo de ocupación	12
Nivel educacional e Ingresos.....	15
Evolución desempleo en la región del Maule	20
ESTUDIO CUANTITATIVO DE LA PROVINCIA DE LINARES	22
Empleo y desempleo en la provincia de Linares	22
Empresas.....	26
Migración	29
ESTUDIO CUALITATIVO DE LA PROVINCIA DE LINARES	37
Áreas temáticas prioritarias para intervención	45
Área Temática Prioritaria 1:	50
<i>“La estructura de producción de la provincia de Linares intensiva en recursos naturales y mano de obra no calificada”</i>	50
Área Temática Prioritaria 2:	52
<i>“Educación y formación Técnico-Profesional para la actividad económica agroindustrial de la provincia”</i>	52
Área Temática Prioritaria 3:	54
<i>“Mejora en la conectividad vial y en las redes de comunicación virtual.”</i>	54
Área Temática Prioritaria 4:	55
<i>“Modernización de los servicios públicos; mejora de la infraestructura pública y especialización de sus funcionarios, para que estén a la altura de los actuales desafíos de la provincia”</i>	55
CIERRE	57
FUENTES	59



PRESENTACIÓN

El presente documento técnico, altamente especializado, se constituye en el fruto de una gestión colaborativa entre los Gobiernos Provinciales y la Universidad Autónoma de Chile, Sede Talca, a través de su Centro de Estudios y Gestión Social (CEGES).

El estudio cuyos antecedentes, metodología y principales conclusiones se exponen a continuación, constituye una aproximación a la realidad social y económica de la Provincia de Talca desde el análisis de datos de fuentes oficiales de gobierno, en una primera instancia, en el diálogo de relevantes agentes locales, por otro, y de la generación de información in-situ mediante la aplicación de instrumentos de medición a fin de obtener una panorámica territorial.

Los ámbitos caracterizados mediante el presente trabajo investigativo son considerados especialmente relevantes para la gestión territorial tendiente a mejorar los niveles de desarrollo en su consideración multidimensional, y con orientación a la sustentabilidad y sostenibilidad, con lo que se provee a los agentes decisoriales de importantes insumos para el diseño de intervenciones orientadas a la mejora de la calidad de vida de sus habitantes en general, como a las condiciones laborales objetivas y subjetivas en lo particular en la ya descrita configuración situacional.

Víctor Yáñez Pereira
Vicedecano de la Facultad de Ciencias Sociales y Humanidades
Director CEGES



INTRODUCCIÓN

El Centro de Estudios y Gestión Social (CEGES), entidad dependiente de la Universidad Autónoma de Chile, sede Talca, es un organismo académico técnico que nace con el propósito de generar aportes al desarrollo local y territorial de la región del Maule. Su especialización en el análisis de la realidad social y económica del territorio maulino lo convierten en un actor protagonista en tres ámbitos específicos: la realización de diagnósticos del acontecer económico y social; la elaboración de proyectos de intervención focalizados en el espectro del emprendimiento con valor social; y la realización de capacitaciones, asesorías técnicas y puesta en marcha de líneas de intervención en el ámbito del desarrollo local, con énfasis en los emprendimientos sociales. Es por esto que su compromiso se vuelca, en uno de sus ejes, al monitoreo y análisis de la producción y del empleo en la región, con el propósito de producir información útil para la toma de decisiones de carácter político y técnico con el fin de solucionar las problemáticas que aquejan a la población regional.

De esta manera, este informe se desarrolló en razón de la necesidad advertida, en el contexto del desarrollo socioeconómico local, por parte del **Gobierno Provincial de Talca y Linares** y el **CEGES**, de contar con un documento que diera cuenta de la situación económica y social de las **Provincias**. Es así como se forma un equipo de trabajo interdisciplinario, dependiente del **CEGES** cuyo propósito fundamental es realizar análisis sobre las estadísticas regionales en materia económica y social que permitan acercar los datos disponibles de fuentes confiables tales como el Instituto Nacional de Estadísticas –INE– (principalmente en materia empleo y



educación), el Ministerio de Planificación –MIDEPLAN- (en temáticas de carácter social) y el Banco Central de Chile (en materias de producción)

En tal sentido, el propósito de este documento es realizar un acercamiento a la realidad económica y social de las Provincias, en particular en lo relacionado al empleo, categorías ocupacionales y niveles de ingreso. Materia que preocupa enormemente a las autoridades políticas y a los actores sociales, dado los altos índices de desempleo mostrados históricamente por ésta zona y que parecen acentuarse en algunos períodos.

El estudio contempla un análisis descriptivo comparativo de indicadores económicos y sociales de la región del Maule y la Provincia de Linares sobre algunas estadísticas relevantes, que permitan evidenciar la evolución de la región y su actual situación en términos de su actividad productiva y del mercado laboral. A este esfuerzo se suma el registro de una serie de testimonios orales, provenientes de los equipos de gestión del gobierno provincial. Estas voces nos permitieron caracterizar, de manera cualitativa, las problemáticas socioeconómicas presentes en Linares.

METODOLOGÍA DE TRABAJO

La metodología de trabajo contempla la construcción de un diagnóstico que considera 2 etapas en su diseño:

Análisis Cuantitativo

La metodología cuantitativa del presente estudio posee como paradigma investigativo un enfoque positivista, que pretende analizar empíricamente hechos a través de las variables bajo estudio que se consideran posibles de contrastar y cuantificar, respecto de los planteamientos teóricos generales del desarrollo económico local y regional.

Dado que las variables bajo estudio no serán intervenidas, manejadas ni controladas en forma alguna por el investigador, el trabajo se considera del tipo no experimental, y en consideración de distintos períodos bajo estudio, de carácter longitudinal.

En este contexto, la investigación adopta en principio una tipología descriptiva, pretendiendo examinar la evolución de los elementos o variables que configuran el desarrollo económico y social del Maule. En el tratamiento de los datos se utiliza una tipología correlacional, pretendiendo analizar y evaluar la relación entre las variables; Producción, Empleo e Ingresos.

Las fuentes de información son de tipo secundaria, confiable y validada provenientes, fundamentalmente, de instituciones de gobierno. Específicamente,

se utilizarán estadísticas oficiales de organismos tales como; el Instituto Nacional de Estadísticas (INE), el Banco Central de Chile (BCCH), el Servicio de Impuestos Internos (SII), y finalmente, el Departamento de Extranjería y Migración del Gobierno de Chile.

Para facilitar el análisis cuantitativo de los datos y sus relaciones se utilizará el programa Excel.

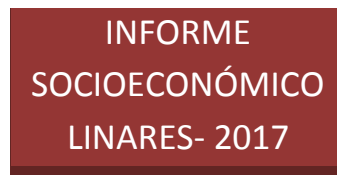
Análisis Cualitativo

La segunda etapa consiste en participar en diversas reuniones, convocatorios y mesas de trabajo, en particular; por el Gobierno Provincial de Talca y otra del Gobierno Provincial de Linares.

Cada diálogo desarrolló la conversación guiada por un moderador. Contó además con la participación de un “escribano”, quien tenía la misión de registrar la conversación efectuada y, posteriormente, realizar una primera sistematización. De cada encuentro existen registros en papel y registros audiovisuales que son respaldo de lo aquí informado.

La conversación realizada se estructuró de acuerdo a una estrategia general. Esta contempló un trabajo de noventa minutos en total, que se dividió en tres fases principales de conversación. Las cuales se detallan a continuación:

- 1) Rompamos el hielo:** facilita que los participantes se conozcan e intercambien experiencias para luego identificar diversas necesidades y problemáticas provinciales.



2) Elaborando consenso: define con la mayor precisión y consenso las tres necesidades que concitan mayor interés para los participantes, éstas son sometidas a un sistema simple de puntuaciones para determinar cuán prioritarias son.

3) Caracterización de la problemática: examina la necesidad considerada como prioritaria durante el proceso de convergencia desarrollado por los participantes, a través de una descripción más detallada de sus componentes y propuestas para su abordaje, considerando diferentes niveles institucionales y de actores clave.

METODOLOGIA DE ESTUDIO SOCIOECONOMICO PROVINCIAS

PRIMERA ETAPA:
Rompamos el hielo.
(Tiempo de duración 30 minutos.)

Se realiza una primera ronda (romper el hielo) de presentación de los participantes y se preguntará por las necesidades o problemáticas más relevantes de abordar desde la institucionalidad estatal y las políticas públicas en la provincia.

--

SEGUNDA ETAPA:
Elaborando consenso.
(Tiempo de duración 20 minutos).

El **facilitador** buscará generar consenso en torno a las tres problemáticas o necesidades más relevantes de la provincia, esto debe ser con la unanimidad de los participantes, si no es posible la unanimidad se debe votar y elegir a aquellas tres necesidades que tengan mayoría.

1.
2.
3.

TERCERA ETAPA:
Caracterización de la problemática.
(Tiempo de duración 40 minutos.)

En la última etapa los participantes deben responder a las siguientes preguntas para las tres necesidades o problemáticas seleccionadas en el paso anterior.

1-. Caracterizar la problemática (¿cuál es su magnitud, a qué población afecta, cuáles son sus principales características y las consecuencias de estas?).

1.
2.
3.

2-. ¿Cuál es el rol que cumple o debería cumplir la Gobernación en resolver dicha problemática?

1.
2.
3.

3-. ¿Cuáles son las acciones futuras que se deben adoptar para solucionar o mitigar las consecuencias de las problemáticas analizadas?

1.
2.
3.

CONTEXTUALIZACIÓN REGIONAL

La Región del Maule presenta un territorio con baja diversificación productiva y con fuertes rasgos identitarios que, en primera instancia, podríamos definir a partir de un fuerte arraigo a la tierra. En efecto, la conformación socio-económica y cultural de la región está muy atada históricamente a las labores y faenas realizadas en torno a la actividad agrícola. De esta manera, la región se conformó estructuralmente en torno a la actividad agrícola desde los albores de la república, y en la actualidad sigue conservando esta estructura agroexportadora por cierto que con diferencias producto de la incorporación de tecnología.

Como una forma de aproximarnos al mercado laboral de la región del Maule, analizaremos en primer término la participación del empleo por rama de actividad económica y su respectiva productividad. La tabla 1, muestra la generación de empleo y la productividad por sector económico de la región del Maule.

Tabla 1: Generación de empleo y productividad por Sector Económico (Región del Maule)

Actividad Económica	Producción MMUS\$ (1)	Número Empleos	Tasa Empleo (2)	Tasa Productividad (3)
Agropecuario-silvícola -pesca	1.132,5	119,383	1,86	0,54
Minería	157,0	6,078	0,68	1,46
Industria manufacturera	1.250,2	51,428	0,73	1,38
Electricidad, gas, agua y gestión de desechos	621,0	5,752	0,16	6,12
Construcción	727,9	34,84	0,84	1,18
Comercio, restaurantes y hoteles	597,6	95,191	2,81	0,36
Transporte, información y comunicaciones	584,6	24,119	0,73	1,37
Servicios financieros y empresariales	630,9	2,931	0,08	12,21
Servicios de vivienda e inmobiliarios	740,2	2,142	0,05	19,60
Servicios personales, técnicos, profesionales, enseñanza, salud, recreación y otros servicios	1.189,0	93,683	1,39	0,72
Administración pública	549,8	28,419	0,91	1,10
Producto Interno Bruto	8.180,7	463,966	1,00	1,00

Fuente: Elaboración propia en base a datos del BCCH y del INE 2015.

- (1) Se convierte de peso a dólar considerando el precio promedio del dólar observado 2015
- (2) Porcentaje de generación de empleo por cada 1% de participación en la producción
- (3) Porcentaje de generación de producto por cada 1% de participación en el empleo

Se observa que la relación, en términos porcentuales, entre el empleo y la producción (PIB) por cada sector económico, es muy favorable para el sector Comercio, Restaurantes y hoteles que alcanza un 2,81% de participación en el empleo por cada 1% de participación en la producción. Seguido de cerca por el sector Agropecuario

Silvícola con un coeficiente de 1,86, lo que indica que por cada 1% de participación del sector silvoagropecuario en la producción de la región, este sector genera 1,86% del empleo del Maule. Consecuentemente, dada su intensidad en mano de obra, ambos sectores presentan la menor productividad por este factor, obteniéndose un coeficiente de 0,36 y un 0,54 para cada sector, respectivamente. Esto nos indica que por cada 1% de participación en el empleo de la región, el sector comercio y restaurantes alcanza 0,36% de participación en la producción y, por su parte y con el mismo razonamiento, el sector silvoagropecuario alcanza el 0,54% de participación en la producción. Por otro lado, los sectores que presentan menos generación de empleo con relación a su participación en la producción regional, nos encontramos con actividades asociadas a servicios de vivienda e inmobiliarios (0,05), y el sector financiero (0,08). Siendo a su vez los que obtienen mayor productividad del factor trabajo con coeficientes de 19,60 y 12,21 respectivamente. Esto significa, en términos relativos, que su participación en la producción del Maule es más de 10 veces su correspondiente participación en el empleo. Claro está, los servicios financieros son los que mayormente han incorporado tecnologías de información y automatización de procesos, lo que ha convertido a este sector en uno de los más productivos del país.

Empleo según actividad económica y tipo de ocupación

En cuanto al análisis de los ocupados en Chile, la siguiente tabla muestra los ocupados por actividades económicas. Se observa que el sector silvoagropecuario sigue liderando la ocupación regional con una participación del 26% con más de 122 ocupados el 2016, le sigue el sector comercio con una participación del 17,2% con más

de 81.000 ocupados. Finalmente, asoman como relevantes los sectores industrias manufactureras y construcción con una participación en la ocupación regional del 10,3% y 8,4%, respectivamente. Todos los sectores mencionados, con excepción de industrias manufactureras, crecieron en ocupación el 2016 respecto al 2015. (Ver tabla 2).

Tabla 2: Ocupados por Actividad Económica. Región del Maule (en miles y en %) Trimestre móvil abril-junio 2017

Serie	AÑO 2015		AÑO 2016		Var. Miles	Var. %
Total Ocupados	470,962	100,0%	473,385	100,0%	2,423	0,50%
Agricultura, ganadería, silvicultura y pesca	119,383	25,3%	122,85	26,0%	3,467	2,90%
Explotación de minas y canteras	6,078	1,3%	2,714	0,6%	-3,364	-55,30%
Industrias manufactureras	51,428	10,9%	48,834	10,3%	-2,594	-5,00%
Suministro de electricidad, gas, vapor y aire acondicionado	2,674	0,6%	2,294	0,5%	-0,38	-14,20%
Suministro de agua; evacuación de aguas residuales, gestión de desechos y descontaminación	3,078	0,7%	5,175	1,1%	2,097	68,10%
Construcción	34,84	7,4%	39,887	8,4%	5,047	14,50%
Comercio al por mayor y al por menor	80,308	17,1%	81,401	17,2%	1,093	1,40%
Transporte y almacenamiento	21,065	4,5%	22,676	4,8%	1,611	7,60%
Actividades de alojamiento y de servicio de comidas	14,883	3,2%	14,353	3,0%	-0,53	-3,60%
Información y comunicaciones	3,054	0,6%	2,45	0,5%	-0,604	-19,80%
Actividades financieras y de seguros	2,931	0,6%	3,265	0,7%	0,334	11,40%
Actividades inmobiliarias	2,142	0,5%	1,544	0,3%	-0,598	-27,90%

Actividades profesionales, científicas y técnicas	8,126	1,7%	8,358	1,8%	0,232	2,90%
Actividades de servicios administrativos y de apoyo	6,991	1,5%	6,261	1,3%	-0,73	-10,40%
Administración pública y defensa.	28,419	6,0%	26,195	5,5%	-2,224	-7,80%
Enseñanza	37,281	7,9%	34,516	7,3%	-2,765	-7,40%
Actividades de atención de la salud humana	18,298	3,9%	16,381	3,5%	-1,917	-10,50%
Actividades artísticas, de entretenimiento y recreativas	2,751	0,6%	3,519	0,7%	0,768	27,90%
Otras actividades de servicios	9,455	2,0%	11,792	2,5%	2,337	24,70%
Actividades hogares	17,772	3,8%	18,958	4,0%	1,186	6,70%

Fuente: Elaboración propia en base a la Nueva Encuesta Nacional de Empleo, Trimestre móvil abril-junio 2017.

Ahora, al realizar un análisis más exhaustivo del tipo de trabajo que desempeñan los ocupados en la Región del Maule, podemos apreciar (tabla 3) que la región presenta dentro de todas las ocupaciones identificadas, una abrumadora participación del 31,8% de trabajadores no calificados, seguidos por lejos de los trabajadores ocupados como operarios y artesanos con un 15,2%. Es más, si comparamos la región con el país, la participación de trabajadores no calificados de la región del Maule supera en casi 8 puntos porcentuales al promedio de trabajadores no calificados del país, que sólo alcanza el 25%.

Tabla 3: Ocupados por Grupos de Ocupación Región del Maule (en miles y en %) Trimestre móvil abril-junio 2017

Grupo Ocupacional	Nº Ocupados	Participación %
Miembros del poder ejecutivo y de los cuerpos legislativos y personal directivo de la administración pública y de empresas	4.056	0,9%
Profesionales científicos e intelectuales	33.737	7,1%
Técnicos y profesionales de nivel medio	34.446	7,3%
Empleados de oficina	34.339	7,2%
Trabajadores de los servicios y vendedores de comercio y mercados	68.859	14,5%
Agricultores y trabajadores calificados agropecuarios y pesqueros	27.141	5,7%
Oficiales, operarios y artesanos de artes mecánicas y de otros oficios	71.934	15,2%
Operadores de instalaciones y máquinas y montadores	45.255	9,6%
Trabajadores no calificados	150.560	31,8%
Otros no identificados	3.393	0,7%
Total	473.720	100,0%

Fuente: Elaboración propia en base a la Nueva Encuesta Nacional de Empleo, Trimestre móvil abril-junio 2017.

Nivel educacional e Ingresos

Adicionalmente, podemos observar (tabla 4) que en la región del Maule sólo un 16,2% de los ocupados posee educación universitaria, lo que según los postulados de la “economía de la educación”, estos bajos niveles de escolaridad deberían estar asociados consecuentemente a mano de obra con bajos niveles de productividad y, por ende, a bajos niveles de ingreso. Por otro lado y, coherentemente a lo señalado, la Región del Maule presenta la mayor participación de trabajadores con un nivel de

educación primario y secundario (enseñanza básica y media). Lo que representa cerca del 78% del total de ocupados. (Ver tabla 4)

Tabla 4: Ocupados por Nivel Educativo Región del Maule (en miles y en %) Trimestre móvil abril-junio 2017

Nivel de Estudios	Nº Ocupados	Participación %
Sin estudio	7.820	1,7%
Enseñanza Básica	154.570	32,6%
Enseñanza Media	213.927	45,2%
Educación Técnica	20.232	4,3%
Educación Universitaria	76.519	16,2%
Ignorado	652	0,1%
Total	473.720	100,0%

Fuente: Elaboración propia en base a la Nueva Encuesta Nacional de Empleo. Trimestre móvil abril-junio 2017.

Dada esta configuración del mercado laboral en la región del Maule, era de esperar que el nivel de ingresos, asociados al tipo de ocupación y al nivel educacional de los ocupados, no sea muy alentador. Es más, los salarios no solamente son bajos, sino que representan junto a la Araucanía el nivel de ingresos promedio, producto del trabajo, más bajo a nivel nacional. Es así como una de las principales variables que da cuenta de la diferencia de ingresos en Chile es precisamente la educación, que para sus distintos niveles reporta una rentabilidad (Ingresos/ Inversión en educación) muy distinta, siendo aquellos que poseen sólo educación básica (Trabajo NO Calificado) los que menos perciben ingresos de su trabajo, por el contrario, aquellos con educación superior (Trabajo Calificado) son los que mayores ingresos reciben. (Ver tabla 5).

Tabla 5: Ingreso de los ocupados, según nivel educacional. Región del Maule 2016.

Región del Maule	INGRESO MEDIO Y MEDIANO DE LOS OCUPADOS		NÚMERO DE OCUPADOS
	\$ de octubre de 2016		Ambos sexos
	Media	Mediana	
NIVEL EDUCACIONAL			
TOTAL	385.471	286.686	438.164
Nunca estudió	195.921	205.892	5.560
Educación preescolar	-	-	-
Educación primaria (nivel 1)	216.319	210.000	65.978
Educación primaria (nivel 2)	273.055	250.586	75.541
Educación secundaria	332.816	299.842	200.582
Educación técnica (ed. superior no universitaria)	423.643	330.551	33.799
Educación universitaria	904.363	599.685	53.110
Postítulo y maestría	1.147.196	699.632	3.163
Doctorado	-	-	-

Fuente: Elaboración propia en base a datos de la ESI 2016

Se observa en la tabla 5 que los trabajadores que nunca estudiaron (Trabajo No Calificado) obtuvieron el 2016 un ingreso medio mensual de \$195.921. En cambio, en el otro extremo los que poseen más estudios alcanzaron un ingreso medio de \$1.147.196 (Trabajo Calificado). Es decir, una brecha de \$951.275 en favor de aquellos con mayores estudios. Complementariamente, podemos apreciar que los ingresos medios mensuales de gran parte de los ocupados en la región del Maule, según su nivel educacional, se encuentran en un rango de \$216.319 (educación primaria) a \$332.816 (educación secundaria). Cabe destacar, que los ocupados en la región que presentan educación primaria y secundaria, bordean el 80% del total de ocupados. Así mismo, se observa como el nivel de educación universitaria posibilita un aumento significativo del ingreso promedio mensual, alcanzando un salario de \$904.363. Pero no solo la educación afecta los ingresos del trabajo, sino que también el tipo de actividades productivas en que se desenvuelvan los trabajadores, es así como

podemos observar (tabla 6) que las actividades productivas condicionan fuertemente los ingresos de los ocupados en Chile y, en particular, en la región del Maule, donde se observa que los ocupados se encuentran mayoritariamente en el sector silvoagropecuario con una participación del 22%, seguido del sector comercio con un 20%. Ambos sectores no requieren mano de obra mayormente calificada, primando los trabajadores que cuentan con sólo educación media y básica.

Tabla 6: Ingreso de los ocupados, según actividad económica. Maule 2016.

Región del Maule	Ingresos \$ de octubre de 2016		Nº Ocupados	
	Media	Mediana		%
ACTIVIDAD				
TOTAL	385.471	286.686	438.164	100%
Agricultura, ganadería, caza y silvicultura	294.353	257.000	96.999	22%
Explotación de minas y canteras	686.750	671.118	2.510	1%
Industria manufacturera	362.514	278.264	47.700	11%
Suministro de electricidad, gas y agua	437.809	399.790	5.144	1%
Construcción	432.623	300.724	33.946	8%
Comercio	302.071	257.000	86.151	20%
Hoteles y restaurantes	310.253	257.365	13.920	3%
Transporte, almacenamiento y comunicaciones	381.448	299.842	24.003	5%
Intermediación financiera	1.450.611	1.199.369	2.939	1%
Actividades inmobiliarias, empresariales y de alquiler	644.103	326.544	17.315	4%
Administración pública	584.229	466.986	22.096	5%
Enseñanza	518.124	401.789	33.937	8%
Servicios sociales y de salud	590.643	396.000	15.555	4%
Otras actividades de servicios	387.862	250.000	13.026	3%
Hogares privados con servicio doméstico	202.839	199.895	21.369	5%

Fuente: Elaboración propia en base a datos de le ESI 2016

Lo analizado para la región del Maule es muy coherente con los postulados económicos, en términos de la relación educación, productividad e ingresos. Efectivamente, los sectores con mayor productividad en la región del Maule (industria, transporte y telecomunicaciones) son los que ocupan mayoritariamente al capital humano avanzado (formación técnica-universitaria), los que a su vez reciben el mayor ingreso promedio mensual de la región.

De esto se desprende la urgencia de la formación de capital humano avanzado y, mayor aún, su empleabilidad en la región. En tal sentido, las inversiones intensivas en Capital y Tecnología son las llamadas a absorber, mayoritariamente, los profesionales que se están formando. Emerge entonces la necesidad de establecer políticas públicas que vayan en la dirección de generar los incentivos pertinentes para la inversión privada en la región en sectores asociados a la industria y tecnología.

Lo aquí expuesto puede ser interpretado desde los planteamientos analítico empíricos de la economía de la educación, que señalan diversas relaciones existentes entre el nivel educacional (variable explicativa), el tipo de empleo y su correspondiente nivel de ingresos (variables explicadas). En particular, la “teoría del capital humano” postula que los gastos en educación pueden ser considerados como una forma de inversión, ya que cada uno de ellos contribuye a mejorar las capacidades productivas de los individuos y, con ello, su empleabilidad y nivel de ingresos futuros. En tal sentido, se supone, por un lado, que la educación formal contribuye al desarrollo de los conocimientos y habilidades de los individuos que incrementan sus capacidades productivas y, por otro, que los ingresos que perciben los individuos en

el mercado de trabajo están en función de su participación en la productividad marginal del trabajo, esto último estaría asociado a su educación formal.

Adicionalmente, la “teoría de la elección racional” de los Individuos¹ nos señalaría que éstos invertirán en educación siempre y cuando los beneficios esperados sean mayores a los costos de la educación o mayores a los que brindan otras opciones de inversión alternativas. Parece razonable suponer, en nuestro actual estado de desarrollo, que los beneficios esperados por la población maulina respecto de la inversión que realiza en educación son; empleabilidad y nivel de ingreso. Aún más, podríamos suponer que otro beneficio, menos directo, está asociado a la “calidad del empleo” y la “movilidad social”.

En este contexto, la región del Maule presenta bajos niveles de educación, bajos niveles de productividad y, consecuentemente bajos niveles ingreso. Con predominio de actividad económica estacional que absorbe gran parte del empleo de la región, pero que a su vez genera gran parte del desempleo en el ciclo decreciente de la actividad productiva silvoagropecuaria.

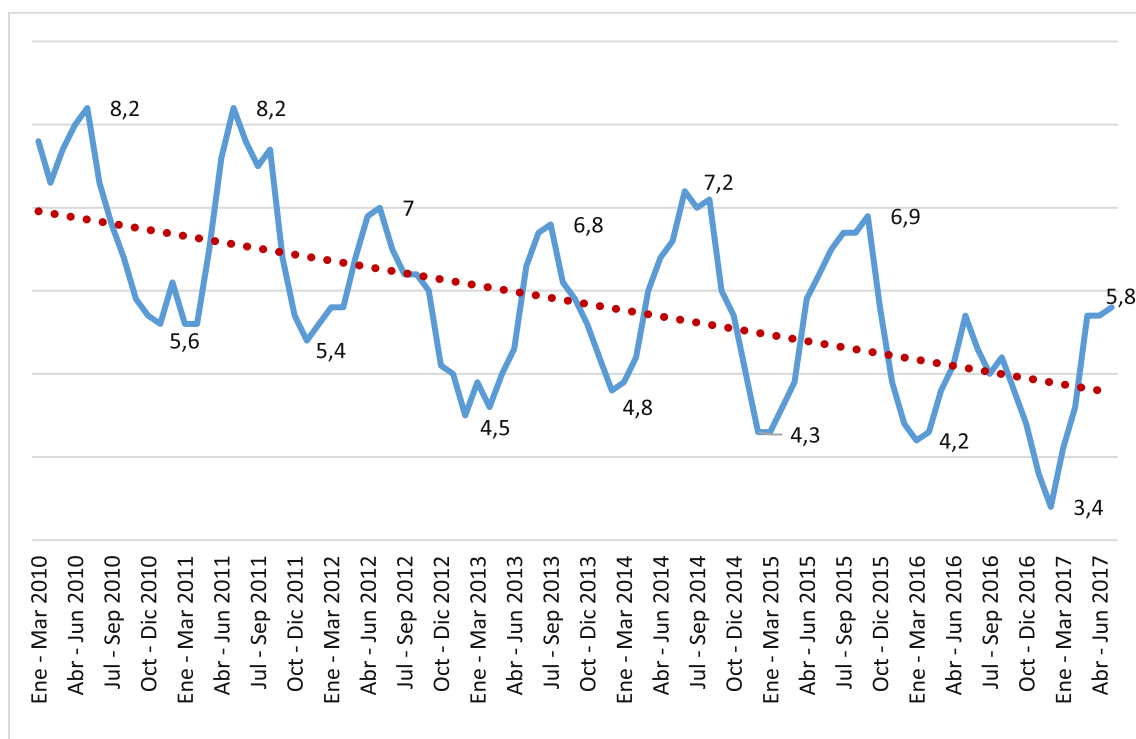
Evolución desempleo en la región del Maule

Como se puede apreciar en el gráfico 1, las variaciones de la tasa de desempleo de la región presentan claramente un comportamiento estacional, asociado a la principal actividad económica de la zona. Se observa, que el desempleo disminuye el primer y

¹En las ciencias económicas y políticas, esta teoría se refiere a que los individuos toman decisiones racionales con arreglo a fines, dadas sus preferencias (elemento subjetivo de la acción) y teniendo en cuenta cuáles son las restricciones en las que pueden tomar sus decisiones (elemento objetivo de la acción).

cuarto trimestre del año, aumentando el segundo y tercer trimestre. Se puede determinar también que entre el período en que la región presenta la tasa de desempleo más baja y el período en que presenta la tasa más alta, existe un diferencial que supera los dos puntos porcentuales. Pasando la región desde una tasa de desempleo inferior a la tasa de desempleo nacional (en períodos altos de la actividad silvoagropecuaria) a una tasa de desempleo superior a la tasa de desempleo nacional (en períodos bajos de la actividad silvoagropecuaria).

Gráfico 1: Evolución Tasa de Desempleo Región del Maule. 2010-2017.



Fuente: Elaboración propia en base a datos del INE Maule.

También se observa claramente, que la tendencia del desempleo en el Maule es hacia la baja, pasando de un promedio en torno al 7% el año 2010 a una tasa promedio del 5% el 2017. No obstante, es precisamente este año donde se aprecia que el desempleo comienza a evidenciar paulatinamente un alza, dejando atrás el histórico registro del año 2016 con una tasa promedio de desempleo en torno al 4%.

ESTUDIO CUANTITATIVO DE LA PROVINCIA DE LINARES

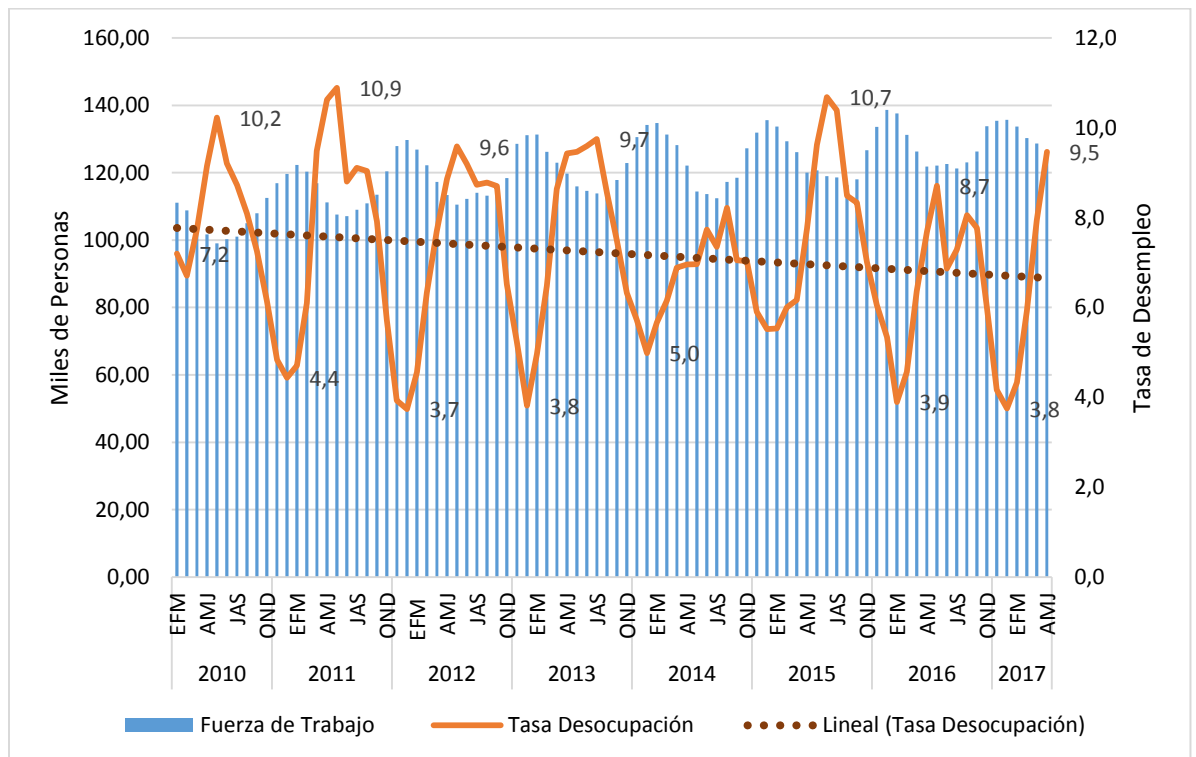
Empleo y desempleo en la provincia de Linares

En cuanto a la tasa de desempleo, la Provincia de Linares sigue el comportamiento estacional ya analizado para la región del Maule. Apreciándose (gráfico 2) variaciones de la tasa de desempleo de la provincia claramente causadas por las variaciones que experimenta la actividad agrícola de la zona. Siendo éste comportamiento estacional aún más pronunciado que el observado para la región. Lo que, sin duda, hace más sensible el ratio de desempleo provincial, respecto de la región y el país. Lo anterior implica que, cuando la tasa de desempleo de la región del Maule aumenta, la tasa de desempleo de la provincia de Linares aumenta aún más y viceversa.

Por ejemplo, se observa que al disminuir fuertemente el desempleo de la región del Maule, entre los meses de enero y marzo del 2011, en torno a un 5,6%, la Provincia de Linares disminuye el desempleo aún más, a un 4,4%. Llegando a ser una de las tasas más bajas del país. Por el contrario, al aumentar fuertemente el desempleo en la región del Maule, entre los meses de mayo y julio de 2011, con un 8,2%, la Provincia

de Linares aumenta su desempleo aún más, a una cifra cercana al 11%. Llegando a ser una de las tasas de desempleo más altas del país. Esta situación se replica cada año sin mayor variación. De hecho, a pesar que la región del Maule presenta una tendencia a la baja en el desempleo, en la provincia de Linares el comportamiento del empleo y desempleo se mantiene en un nivel más bien constante.

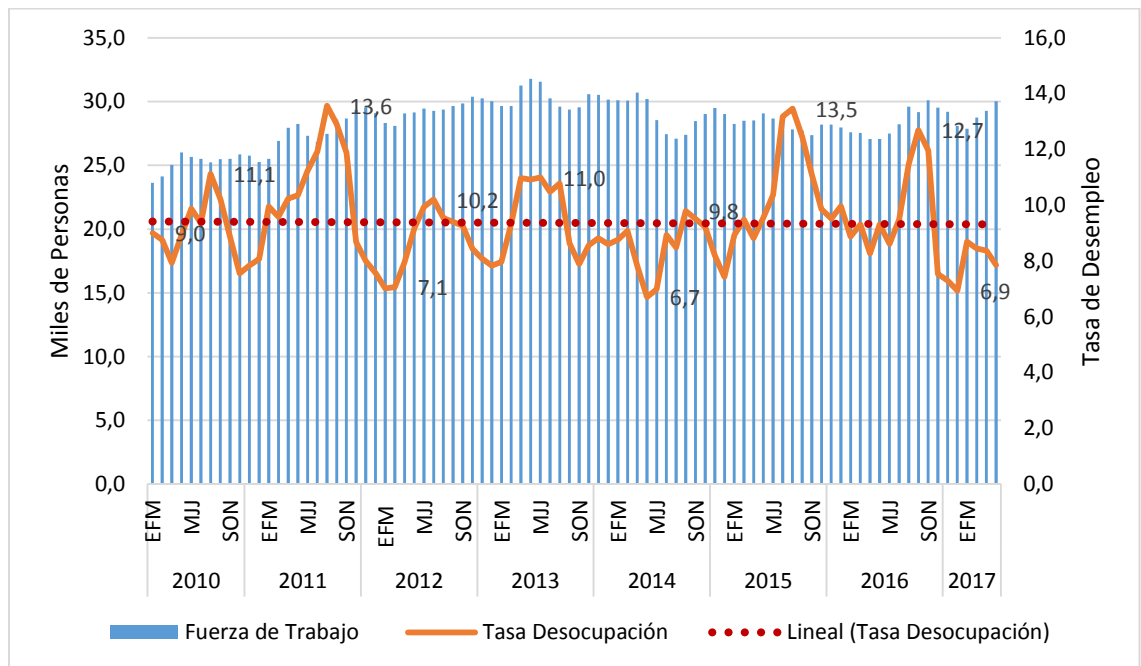
Gráfico 2: Evolución del Desempleo Provincia Linares. 2010-2017.



Fuente: Elaboración propia en base a datos del INE Maule.

Esta situación estructural del empleo en la provincia de Linares, se manifiesta con mayor fuerza aún en la ciudad de Linares. En esta se observa como la tasa de desempleo oscila dentro de un rango más acotado, con una media en torno al 9%. Además, se aprecia que la fuerza de trabajo es más estable durante el año y relativamente alta para el empleo productivo que puede absorber el territorio:

Gráfico 3: Evolución del Desempleo en la Ciudad de Linares. 2010-2017.

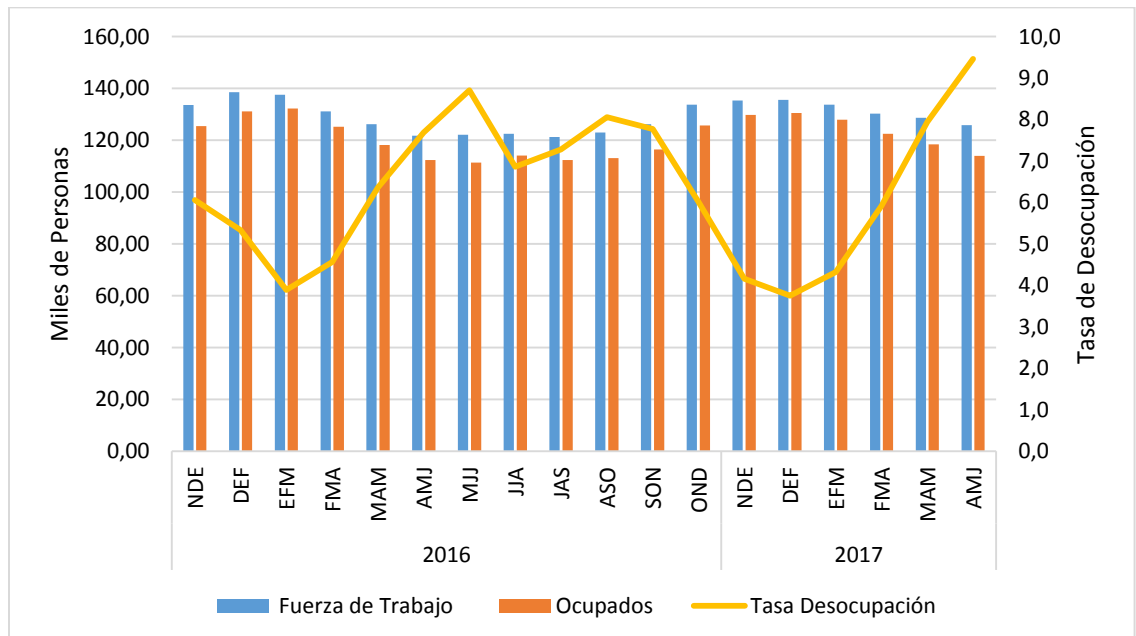


Fuente: Elaboración propia en base a datos del INE Maule.

Para caracterizar de mejor forma el fenómeno del desempleo en Linares es necesario incorporar en el análisis los ocupados y la fuerza de trabajo o población económicamente activa.

El siguiente gráfico muestra claramente que cuando aumenta la fuerza de trabajo la tasa de desempleo tiende a aumentar a pesar que aumenten los ocupados. Esto se explicaría por una población económicamente activa relativamente alta durante todo el año, la mayoría con ninguna o muy poca calificación, supeditada a trabajos agrícolas y/o comerciales, muchas de estas actividades desarrolladas de manera informal de cuenta propia a través de la pequeña agricultura campesina. Por lo que en períodos de baja actividad agrícola, la presión laboral es muy fuerte, es decir, el número de personas que comienza a buscar otra ocupación, focalizándose la oferta de trabajo fundamentalmente en la ciudad de Linares, que es el polo de atracción de los trabajadores que quedan sin empleo en las actividades agrícolas. Lo que genera a su vez una migración intra-provincia desde las comunas hacia la capital provincial.

Gráfico 4: Evolución Empleo Provincia de Linares. 2016-2017.



Fuente: Elaboración propia en base a datos del INE Maule.

Empresas

Para contrastar la oferta de trabajo de Linares con la respectiva demanda de trabajo, se analizarán las estadísticas sobre las empresas de la provincia, distinguiendo su tamaño, rubro, número, ventas y remuneraciones.

La siguiente tabla da cuenta de toda esta información. Cabe destacar que del total de empresas el 84,4% son microempresas y solo el 0,5% son grandes empresas. Es más si sumamos la micro con la pequeña empresa el porcentaje llega al 98%. A pesar de su gran número, las micro empresas participan del 15% de las ventas, al igual que las solo 32 empresas grandes.

Dentro de las microempresas el 35,3% es categoría 1, según el Servicio de Impuestos Internos (SII), esto es, ventas anuales menores a 200 UF (\$5.350.000 app.). Lo que también equivale a decir, ventas mensuales inferiores a \$440.000 app.

Tabla 7: Empresas, Trabajadores, Remuneraciones y Ventas. Comuna Linares. 2015.

ID_Tramo	Número de Empresas	%	Ventas (UF)	%	Número de Trabajadores	Renta Neta (UF) 2015	Renta Media (UF) 2015	En pesos mensual
SIN VENTAS / SIN INFORMACIÓN	941	17,2%	0,0	0,0%	3.472	698.494,8	201,2	446.283
MICRO 1	1.938	35,3%	153.817,6	6,7%	562	124.459,4	221,5	491.268
MICRO 2	1.249	22,8%	460.850,8	20,2%	554	29.028,7	52,4	116.237
MICRO 3	1.356	24,7%	1.668.195,2	73,1%	2.193	122.157,7	55,7	123.569
Total Micro	5.484	84,4%	2.282.864	15%	6.781	974.141	143,7	318.680
PEQUEÑA 1	456	51,8%	1.556.340,4	26%	2.234	129.970,5	58,2	129.059
PEQUEÑA 2	243	27,6%	1.684.986,3	28%	2.458	150.689,1	61,3	135.996
PEQUEÑA 3	182	20,7%	2.836.324,0	47%	5.566	312.295,0	56,1	124.465
Total Pequeña	881	13,6%	6.077.651	40%	10.258	592.955	57,8	128.229
MEDIANA 1	74	71,8%	2.497.848,8	54%	5.518	308.185,5	55,9	123.896
MEDIANA 2	29	28,2%	2.109.202,5	46%	3.977	224.479,4	56,4	125.212
Total Mediana	103	1,6%	4.607.051	30%	9.495	532.665	56,1	124.447
GRANDE 1	18	56,3%	2.330.367,7	100%	3.972	297.098,8	74,8	165.928
GRANDE 2	12	37,5%	*		2.502	*		0
GRANDE 3	2	6,3%	*		352	*		0
GRANDE 4	0	0,0%	0,0		0	0,0		0
Total Grande	32	0,5%	2.330.368	15%	6.826	297.099	43,5	96.552
Total General	6.500	100,0%	15.297.933	100%				

Fuente: Elaboración propia en base a datos del Servicio de Impuestos Internos (SII).

Si analizamos por rubros, la actividad agrícola-silvícola junto al comercio lidera en número de empresas y ventas en UF. Es así como en conjunto estas actividades económicas concentran el 83% del total de empresas de la comuna y similar porcentaje en la participación del total en las ventas. Sin embargo, el sector agrícola-silvícola es por lejos el que más empleos genera con 15.740 puestos de trabajo.

Bastante más atrás, la tercera actividad de relevancia, se encuentra la construcción, con un 12% de participación en ventas y sobre los 3.200 empleos.

Ahora, en términos de ingreso de los trabajadores, los dos sectores más importantes de la comuna (Agrícola-Silvícola y Comercio), son los que pagan menores remuneraciones, con una renta mensual promedio de los trabajadores de \$76.065 y \$138.119, respectivamente. Claro está que este cálculo se obtiene prorrateando los ingresos anuales en términos mensuales, lo que invisibiliza períodos en que no existe prestación laboral, especialmente, en trabajos a plazo fijo o por obra.

Tabla 8: Empresas, Trabajadores, Remuneraciones y Ventas por Rubros.
Comuna Linares 2015.

SUB-SECTOR	Nº Empresas	%	Ventas (UF)	%	Número de Trabajadores	%	Renta Neta (UF) Año 2015	Renta Media (UF) 2016	Renta Mensual (\$)
AGRICOLA-SILVICOLA	1.443	32,9%	6.583.468,0	45,5%	15.740	65%	539.714,5	34,3	76.065
INDUSTRIAL	326	7,4%	667.766,3	4,6%	1.475	6%	114.088,7	77,3	171.584
ENERGÍA	35	0,8%	18.282,7	0,1%	81	0%	5.101,0	63,0	139.701
CONSTRUCCIÓN	401	9,1%	1.735.582,9	12,0%	3.236	13%	232.043,5	71,7	159.070
COMERCIO	2.178	49,7%	5.464.506	37,8%	3.782	16%	235.476	62,3	138.119
TOTAL	4.383	100,0%	14.469.606,1	100,0%	24.314	100%	PROMEDIO SIMPLE		136.908
							PROMEDIO PONDERADO		102.771

Fuente: Elaboración propia en base a datos del Servicio de Impuestos Internos (SII).

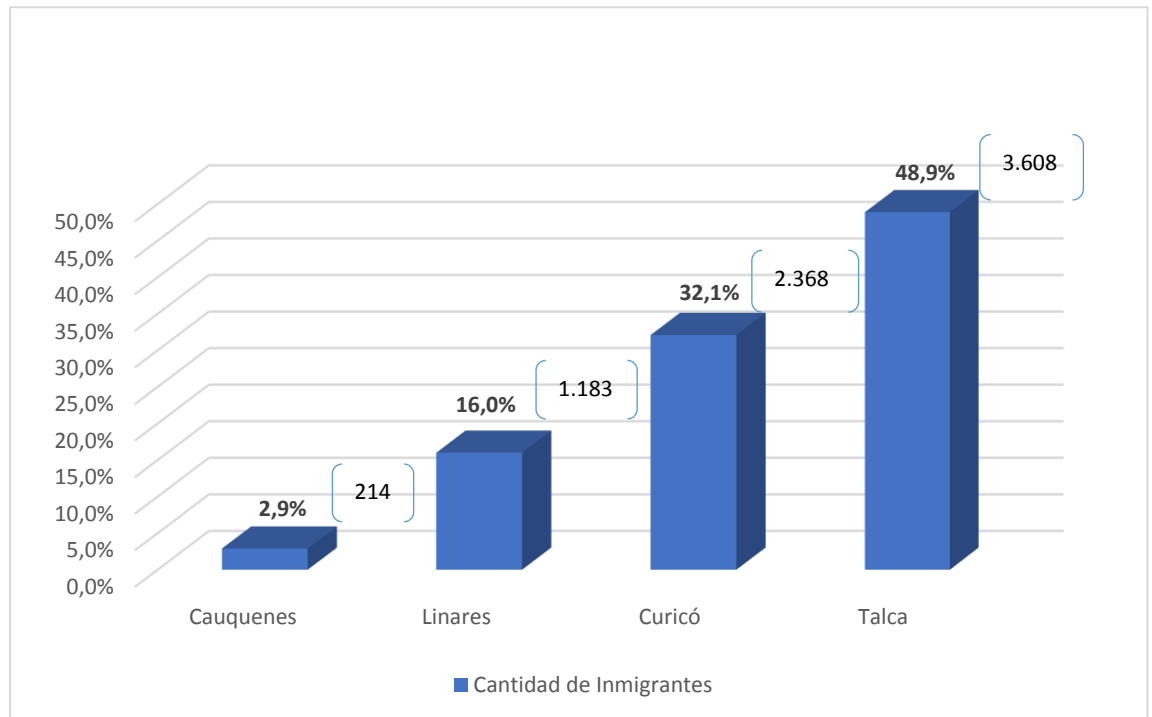
Migración

El número de inmigrantes en Chile se eleva visiblemente. Según estimaciones, existirían alrededor de 465 mil personas inmigrantes en Chile –datos CASEN 2015 -. Por su parte, el número de visas de permanencia para el año 2016 se incrementó considerablemente en relación al año anterior, llegando a 53.622 –datos del Departamento de Inmigración y Extranjería-. Es un hecho que el proceso de migración extranjera se ha desarrollado de manera desigual, con una gran concentración en el norte y la capital del país. Más allá de esta apreciación, existe escasa información sobre la distribución espacial de los migrantes extranjeros en Chile, y su impacto en los territorios. En la región del Maule el 48,9% de los migrantes se concentra en la provincia de Talca –datos del Departamento de Inmigración y Extranjería-.

La migración humana de un hábitat a otro, genera una diversidad de efectos en las áreas geográficas receptoras. Estos cambios se aprecian quizás de manera más evidente en el terreno de la actividad económica. La inmigración implica el traslado de un “estilo” de trabajar. Por su parte, en el terreno del capital humano de un país y su relación al mercado del trabajo, el impacto de la migración extranjera puede ser variable, puede conducir desde una mejora en la calidad de los recursos humanos disponibles en una economía regional, hasta procesos de desigualdad social producto de las diferenciales de capital académico entre personal nacional y extranjero. Si consideramos el problema de generar un buen estilo de vida para la totalidad de la población regional, no podemos obviar el impacto político que tiene el tema de la migración. En este sentido, resulta necesario pensar en políticas públicas que apunten a gestionar la interculturalidad de facto que se vive cotidianamente en la región,

provincias y ciudades del Maule. El primer paso para ello, es contar con información veraz y oportuna.

Gráfico 5: Porcentaje y número de inmigrantes por provincias según visas.
Región del Maule (2011-2016)

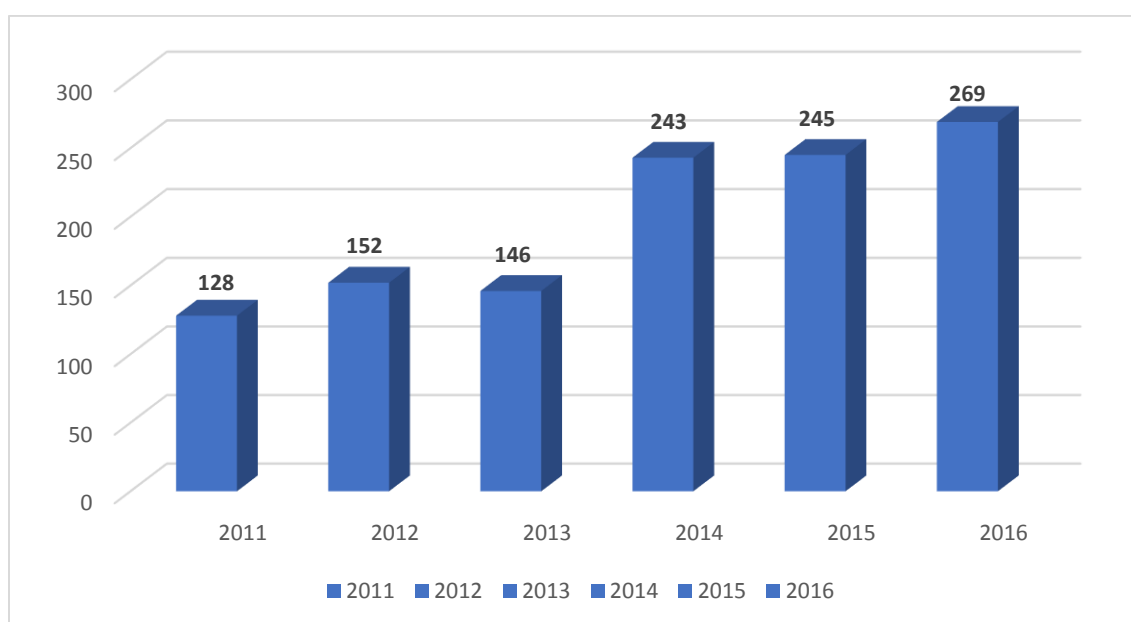


Elaboración CEGES en base a Estadísticas Migratorias: Visas otorgadas, período 2011 – 2016. Departamento de Extranjería y Migración, Gobierno de Chile. <http://www.extranjeria.gob.cl/estadisticas-migratorias/>

La provincia de Linares posee la tercera ubicación en la región en relación al número de inmigrantes extranjeros según visas otorgadas -datos del Departamento de Extranjería y Migración de Chile-. El total de inmigrantes para los años 2011-2016 en la provincia es de 1.183 personas. Muy por debajo del número inmigrantes presente en la provincia de Talca, que para los mismos años presenta 3.608 personas

extranjeras, y por debajo, igual manera, de la provincia de Curicó, con 2.368 inmigrantes. Así, la provincia en términos comparativos no parece ser un foco de inmigración extranjera en la región, mostrándose lejos de la realidad que presentan otros territorios de la región.

Gráfico 6: Evolución del número de visas Provincia de Linares (2011-2016)

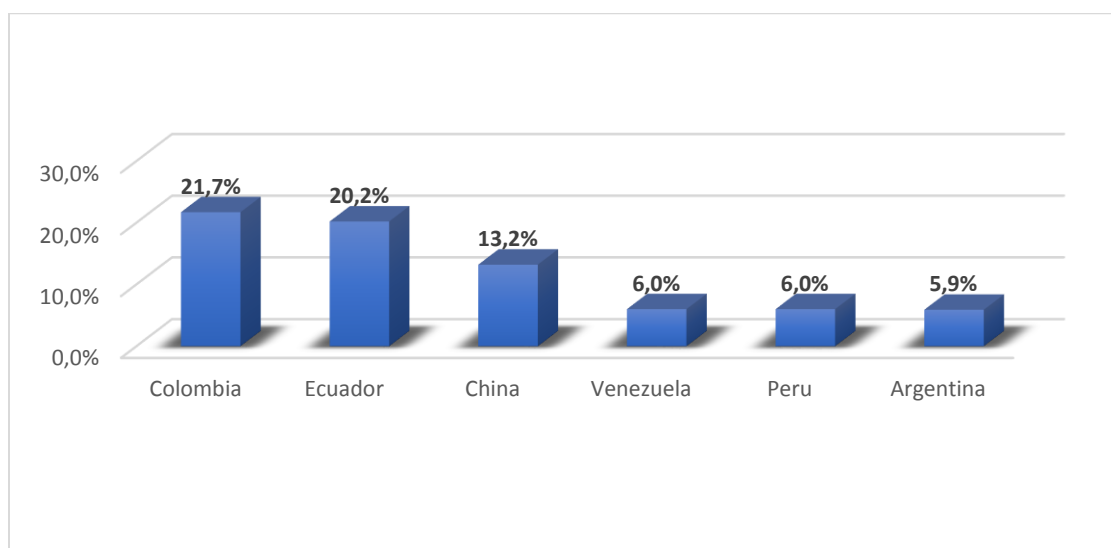


Elaboración CEGES en base a Estadísticas Migratorias: Visas otorgadas, período 2011 – 2016. Departamento de Extranjería y Migración, Gobierno de Chile. <http://www.extranjeria.gob.cl/estadisticas-migratorias/>

En cuanto a la evolución del número de visas otorgadas a extranjeros en la provincia de Linares, es posible observar que ésta ha sido constante desde el año 2011. El mayor aumento ocurre entre los años 2013-2014 con casi 100 casos, lo que en términos relativos implica un salto importante en el número de visas otorgadas. Así, el año 2014 casi se duplica el número de visas otorgadas en año 2011, -año de inicio de nuestra

comparación-. El año 2015 y el año 2016- último año con datos accesibles- el número de visas continúa su aumento paulatino.

Gráfico 7: Principales comunidades migrantes en la Provincia de Linares (2011-2016)



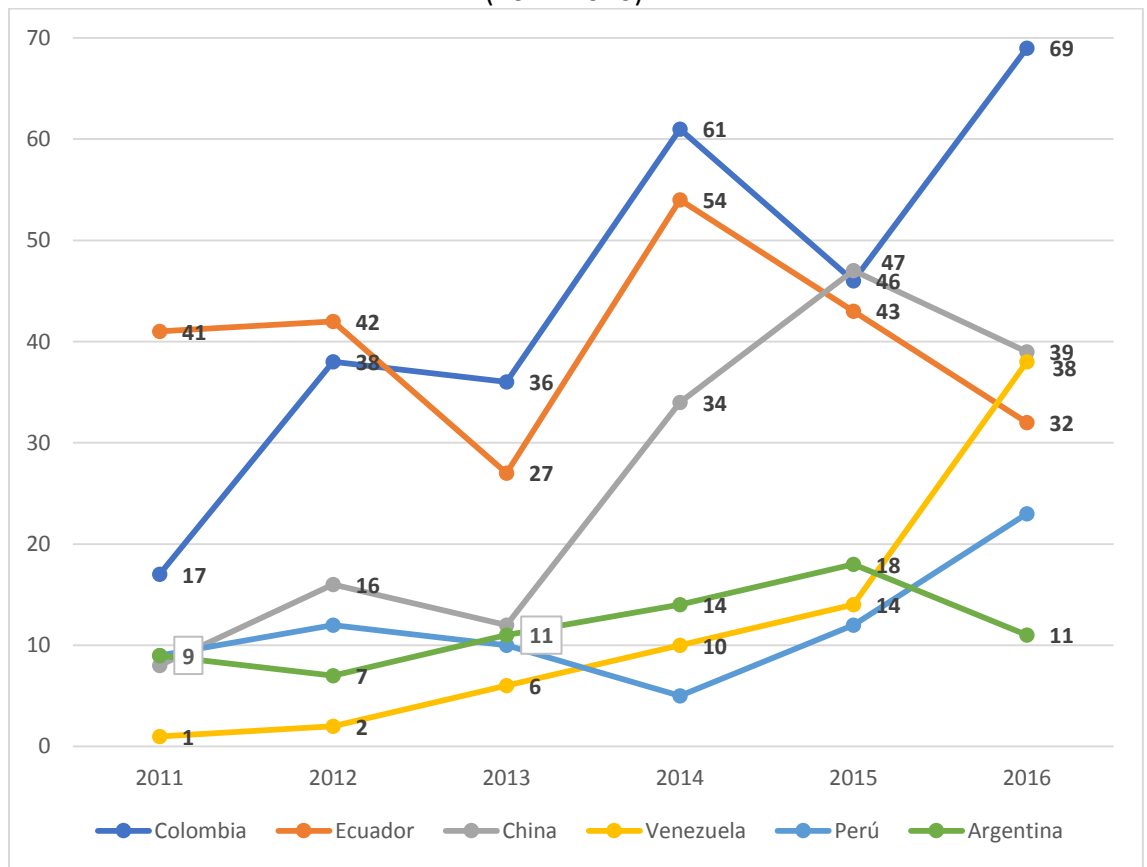
Elaboración CEGES en base a Estadísticas Migratorias: Visas otorgadas, período 2011 – 2016. Departamento de Extranjería y Migración, Gobierno de Chile. <http://www.extranjeria.gob.cl/estadisticas-migratorias/>

Se han seleccionado las seis comunidades migrantes extranjeras más importantes en cantidad en la provincia de Linares, quienes en su conjunto componen el 73% de la población migrante en el territorio. Existen en su conjunto y en base a los datos arrojados por el Departamento de Extranjería y Migración, 39 nacionalidades distintas en la comuna, todas las que no aparecen en el gráfico anterior presentan un número inferior al 5% de representación.

Como se puede observar en el gráfico 3, es la población colombiana seguida muy de cerca de la ecuatoriana las comunidades extranjeras más grandes de la provincia. En

su conjunto, ellas representan el 42% de la población inmigrante del territorio. Por su parte, resulta interesante hacer notar la relevancia en términos relativos de la población proveniente de la República Popular de China en la provincia. Ellos son la tercera comunidad extranjera en magnitud y que no pertenecen al continente americano. Así, ésta se posiciona por sobre países Latinoamericanos como Venezuela, e incluso por sobre países limítrofes a Chile como Perú y Argentina.

Gráfico 8: Evolución de principales comunidades extranjeras Provincia de Linares (2011-2016)

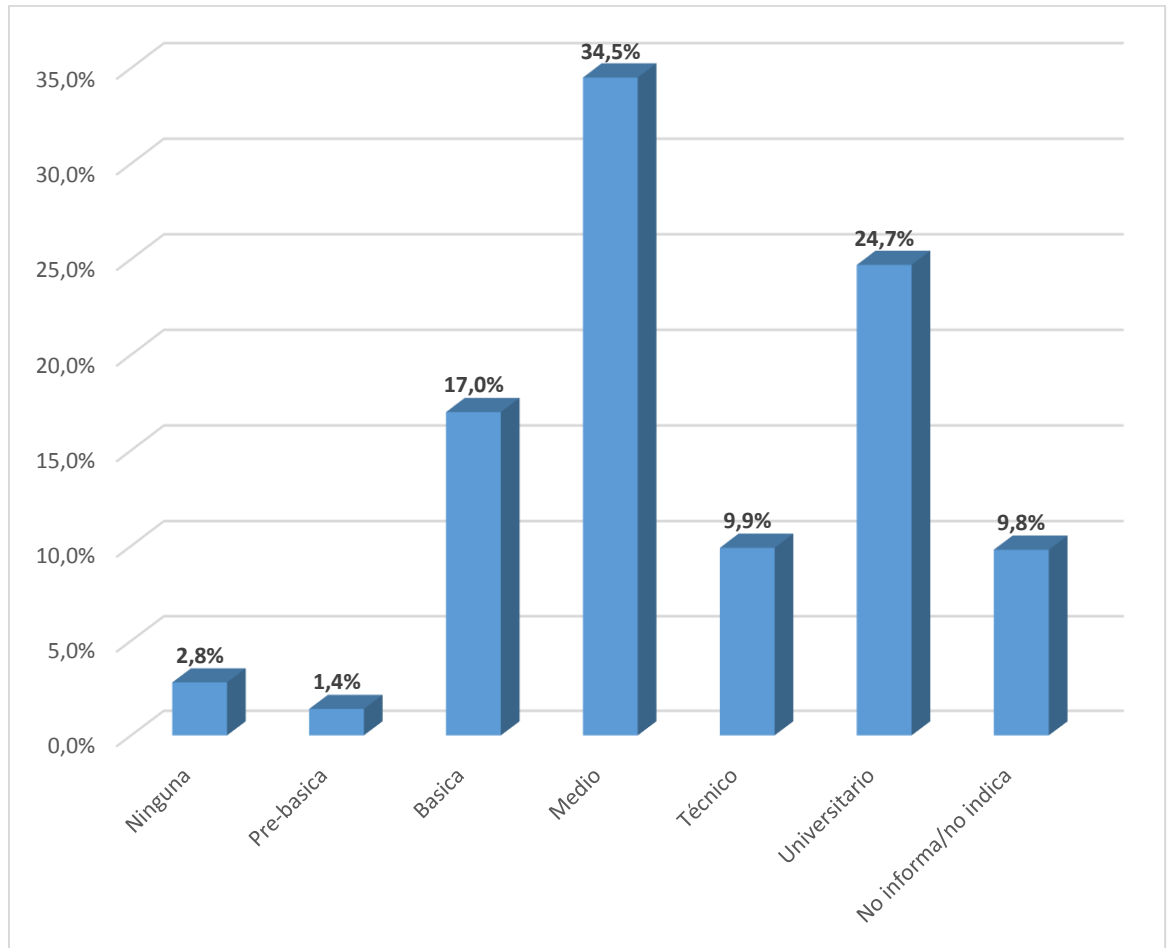


Elaboración CEGES en base a Estadísticas Migratorias: Visas otorgadas, período 2011 – 2016. Departamento de Extranjería y Migración, Gobierno de Chile. <http://www.extranjeria.gob.cl/estadisticas-migratorias/>

El gráfico 8 permite observar la evolución de las seis principales comunidades de inmigrantes en la provincia de Linares. De este modo, es posible ver como los dos principales grupos migrantes, colombianos y ecuatorianos, han tenido una trayectoria disímil entre ellos. Mientras el primero muestra un incremento constante, con fuertes alzas los años 2011-2012; 2013-2014; y 2015-2016.

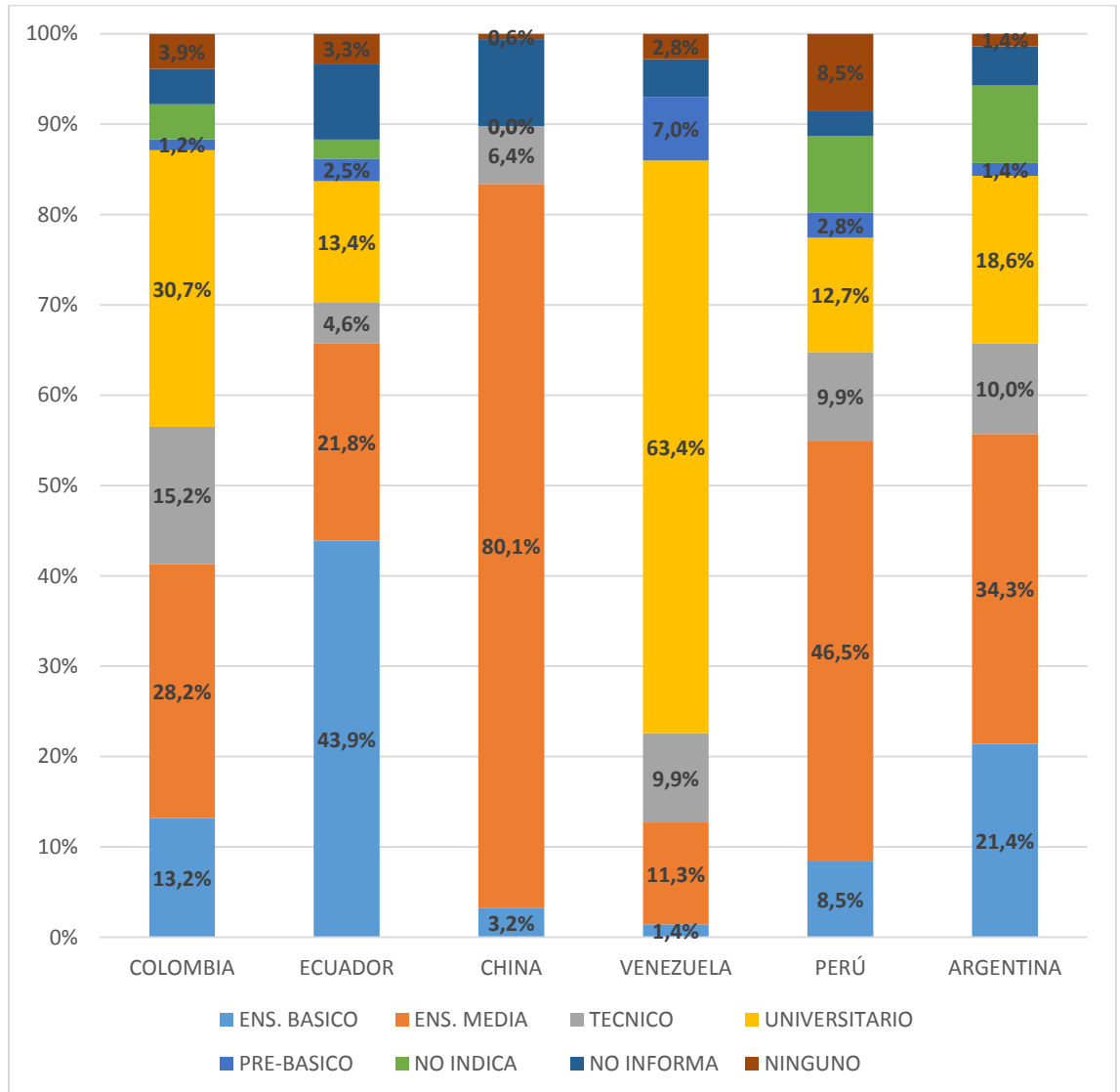
El segundo, muestra un descenso de la población migrante que se radicaría en la provincia, siendo la única comunidad analizada que disminuye su presencia para los años 2011-2016. Respecto a la tercera población migrante extranjera de la provincia, China, se evidencia un aumento constante de este grupo. Sin embargo, durante los años 2013-2015, el incremento de estas personas del continente asiático se hace explosivo, lo cual provoca que durante el periodo casi se cuadruplique su presencia en la provincia de Linares. En cuanto a los restantes países objeto de análisis – Venezuela, Perú y Argentina-, estos muestran también un incremento constante, presentándose sólo un salto significativo en las personas proveniente de Venezuela quienes entre los años 2015 y 2016 duplican su presencia en la provincia, lo cual responde, con seguridad, al clima de inestabilidad política que vive este país en la actualidad.

Grafico 9: Nivel educacional inmigrantes Provincia de Linares (2011-2016).



Elaboración CEGES en base a Estadísticas Migratorias: Visas otorgadas, período 2011 – 2016. Departamento de Extranjería y Migración, Gobierno de Chile. <http://www.extranjeria.gob.cl/estadisticas-migratorias/>

Grafico 10: Capital humano de los inmigrantes residentes en la Provincia de Linares (2011-2016)



Elaboración CEGES en base a Estadísticas Migratorias: Visas otorgadas, período 2011 – 2016. Departamento de Extranjería y Migración, Gobierno de Chile. <http://www.extranjeria.gob.cl/estadisticas-migratorias/>

El gráfico anterior permite observar la disímil realidad de capital humano de las seis principales comunidades extranjeras presente en la provincia de Linares. Mientras los inmigrantes provenientes de Colombia presentan mayoritariamente formación universitaria y un porcentaje muy similar una formación media, que en conjunto suman más del cincuenta por ciento. Aquellos provenientes de Ecuador poseen en un alto porcentaje, casi la mitad de la población, sólo formación básica, siendo la población migrante internacional analizada con menores grados de formación. Por su parte, aquellas personas cuyo origen es el país asiático presentan en un ochenta por ciento formación media. Venezuela es un caso anómalo en relación a las otras comunidades migrantes estudiadas, pues comparativamente es una población con alto nivel educacional, más del cincuenta por ciento presenta formación universitaria. Finalmente, tanto la población peruana como argentina posee principalmente formación de nivel medio.

ESTUDIO CUALITATIVO DE LA PROVINCIA DE LINARES

El presente apartado es resultado de un estudio cualitativo, fundado en testimonios orales de funcionarios del Gobierno Provincial de Linares. Entre los informantes, participaron tanto el gobernador, como su equipo de gestión. De la voz de estos agentes, se identificaron seis variables problemáticas que aquejan a la población de la provincia: 1) ruralidad; 2) salud mental; 3) cesantía-delincuencia; 4) escasa presencia de industrias; 5) problemas de conectividad y 6) pequeña actividad agrícola. De todas ellas, el conjunto de informantes identificó tres problemas prioritarios: a)

estacionalidad (cesantía); b) ausencia de industrias; c) ruralidad-salud mental. De todo esto tratarán las siguientes líneas.

1.- RURALIDAD

Los testimonios nos informan que la problemática presenta un claro nexo con variables tales como “conectividad” e “información”. En este sentido, las falencias de conectividad generan un problema en la actualización de la información en áreas de difícil acceso. A esto se suma el vínculo entre “territorio con dificultad de acceso” y “vulnerabilidad”. De esta manera, las áreas geográficas de difícil acceso impiden una actualización de la información. Esto dificulta ofrecer un servicio público a toda la población. Más que un problema del hábitat en sí (ruralidad), los datos nos informan de deficiencias en la inversión de infraestructura vial y medios de transporte. De esta información se infiere el problema que implica la gestión del territorio y la población, más el diseño e implementación de políticas públicas hacia la colectividad. Otro aspecto que se relaciona con lo anterior, tiene que ver con la precariedad del empleo en Linares. Esto se debe a la dependencia laboral por actividades económicas estacionales, fundadas en la ecología territorial. De esto se infiere que existe una carencia en la matriz productiva provincial, ligada a la ausencia de otros sectores productivos como los “servicios”, o explotación agrícola con mayor inyección en tecnología.

2.- SALUD MENTAL

Los testimonios nos informan que esta problemática se vincula tanto a vacíos de información, como a infraestructura y tecnología. En este sentido, la ausencia de datos censales repercute en la base de datos provincial. Por otra parte, la inexistencia

de un servicio de salud que ofrezca tratamiento a problemas psiquiátricos constituye un segundo nivel de análisis en torno al problema. A esto se suma una tercera categoría: la falta de oportunidades en torno a la salud y sus repercusiones. Lamentablemente los testimonios no profundizan sobre este tópico, lo que nos lleva a inferir que el hecho es resultado de todo lo antes dicho. Una cuarta dimensión del problema se relaciona con la población infantil “electro-dependiente”. Los datos vinculan el hecho, a deficiencias en el acceso de energía eléctrica para su uso en apoyo a estos pacientes. Esta última información se podría vincular a los testimonios anteriores, en el terreno de las deficiencias en infraestructura vial, transporte e inyección de tecnología en áreas geográficas de difícil acceso.

Por otra parte, el registro también arrojó que la falta de “información”, la presencia de la “discriminación” y la “exclusión”, más la ausencia de “centros especializados” para el tratamiento de estas patologías, constituyen las múltiples dimensiones del problema. En este sentido, pareciera ser que la gestión de patologías mentales en la provincia se ve entorpecida tanto por deficiencias materiales, como por problemáticas de cultural local. Los datos también nos informan que la provincia presenta un elevado índice de patologías somáticas vinculadas a la genética. A esto se suman los problemas de precisión en la información de salud en Linares. En este sentido, la inexistencia de una estadística de este hecho podría cuestionar lo elevado del “índice de malformaciones congénitas”. Por último, se nos informó que la Universidad de Santiago se hará cargo de mejorar la estadística de salud provincial.

3.- CESANTÍA Y DELINCUENCIA

Los testimonios nos informan que la problemática se vincula tanto a la ausencia de ingresos constantes, como a la información sobre el hecho mismo. En este sentido, existe disenso en las voces a la hora de identificar y caracterizar a la segunda variable (delincuencia). Mientras algunos sostienen que esta se ha hecho más visible en la comuna de Linares, otros sostienen que la inseguridad es más resultado del rumor desinformado que de un fenómeno concreto. Para la primera opinión, tanto la cesantía como la delincuencia van en aumento producto del mismo patrón explicativo: la ausencia de “ingresos constantes”. El aumento de robos y denuncias de robo se debería al mismo motivo. Para la segunda opinión es discutible este argumento, producto de la propia lectura de las estadísticas provinciales. En este sentido, el hecho da cuenta más de un aumento en la denuncia, que de un ascenso de los actos delictuales. Concluyendo, los testimonios dan cuenta de la ausencia de información fidedigna en este ámbito.

4.- ESCASA PRESENCIA DE INDUSTRIAS

Los testimonios nos informan que la problemática se vincula a la matriz productiva provincial. En este sentido, la actividad económica linarensa se funda en la producción agrícola. Si bien la industria aumenta a escala provincial, a nivel comunal se observa la tendencia contraria, con una escasa presencia de empresas. A esto se suma el problema de la mano de obra: la escasa industria presente no está en condiciones de absorber la fuerza de trabajo disponible.

5.- PROBLEMAS DE CONECTIVIDAD

Los testimonios nos informan que la problemática genera devastadores efectos en el acceso a ciertas áreas geográficas. Por eso concluyen que la “conectividad es mala”. Es posible que el hecho se vincule a la matriz productiva provincial: la tenue presencia del capital, podría explicar la ausencia de inversión en caminos y tecnología que habiliten la conectividad de la provincia. También se registra una posible solución: el posible plan pasaría por contemplar “equipamiento”, sin entregar detalles en torno a este.

6.- PEQUEÑA AGRICULTURA

Los testimonios nos informan que la problemática se vincula a la falta de empleo formal. En este sentido, la actividad es entendida como un pequeño emprendimiento. Ahora, según los datos, pareciera faltar “incentivo” y “acceso” para desarrollar estos mini-emprendimientos. Es probable que la “pequeña agricultura” sea resultado de la implementación de estrategias de sobrevivencia vinculadas a la matriz cultural provincial. En este sentido, no faltaría solo “incentivo” y “acceso” para el despegue económico de estos individuos y grupos. La presencia de un tradicional estilo de vida podría impedir la generación de cambios en este terreno.

Una opinión defiende la necesidad que los pequeños agricultores se organicen y asocien, para alcanzar el logro de su emprendimiento. Otra opinión informa que la “cooperativa” constituye la estrategia de organización/asociación para alcanzar el logro productivo. Una tercera opinión sostiene que la única cooperativa existente en la provincia no ha logrado adjudicarse proyectos. Una cuarta opinión presenta dos enunciados relevantes: 1) la municipalidad y sus programas apoyan a estas entidades;

2) las cooperativas quiebran. En el primer caso, se observa el esfuerzo de gestión de entidades públicas para la mejora material de los pequeños agricultores. No obstante, las cooperativas agrícolas quiebran.

7.- PROBLEMAS PRIORITARIOS

El registro de esta información presenta una serie de aspectos problemáticos, ligados a las dificultades de consensuar tres problemáticas o necesidades prioritarias para la provincia. Asumiendo este aspecto, los informantes terminan por coincidir en tres problemas prioritarios:

1. Estacionalidad (cesantía)
2. Ausencia de industria
3. Ruralidad y salud mental

Considerando el hecho problemático abordado más arriba, se podría decir que las voces nos informan —sí y solo sí, estos testimonios alcanzaron un consenso mínimo— de tres problemáticas centrales en la provincia: 1) estacionalidad (cesantía); 2) ausencia de industria; 3) ruralidad y salud mental. La posible causa de este consenso estaría vinculada a los testimonios formulados más arriba. En este sentido, la matriz productiva provincial vinculada al hábitat rural, la agricultura tradicional y la tenue presencia de industria, generaría los problemas de empleabilidad. Si bien la “salud mental” podría estar vinculada a una variable diferente, este hecho se podría relacionar a la matriz productiva provincial —si y solo si— si la gestión de las patologías dependen de un soporte tecnológico de salud.

En el terreno de la caracterización de la problemática general, los testimonios informan que la estacionalidad presenta cinco indicadores: a) mano de obra no calificada; b) pobreza; c) patologías psicosomáticas; d) violencia (no especifica el tipo); e) fenómenos modificables a futuro (esto último, por su ambigüedad, se podría excluir del informe). Este hecho afecta a la generalidad de la población de la provincia. La población más afectada son los niños y los adultos mayores.

En el plano del rol que cumple o debiera cumplir la gobernación para resolver dicha problemática, los testimonios informan que la gobernación provincial debería fomentar el desarrollo económico de esta, a través de la instalación de industrias, proposición de inversión tributaria y exigiendo a los servicios públicos el conocer la realidad provincial. Lo que no queda claro es el modo de implementar este rol económico en la provincia. También se contempla el papel de la intermediación política a nivel supra-local, para fomentar la industrialización de la provincia. Por último, también se considera el papel que cumple tanto la información, como la gerencia pública, en el terreno del desarrollo económico provincial.

En el ámbito de las acciones futuras a adoptar para solucionar las consecuencias de las problemáticas analizadas, las opiniones destacan el papel del conocimiento y la información en la generación de acciones futuras, que permitan solucionar/mitigar las consecuencias de las problemáticas identificadas y caracterizadas. También se considera el papel de la tributación local para generar un *take off* provincial. Por último, también se destaca el papel del funcionamiento de las dependencias públicas para la solución/mitigación de las problemáticas materiales y adicionales.

Un último aspecto abordado en el estudio se vincula a las repercusiones de la estacionalidad en la provincia, ligados a la pobreza, enfermedades, entorno familiar hostil, violencia y adicción. Sobre esta base, al considerar las consecuencias a futuro, los informantes coinciden que las repercusiones de la estacionalidad son “solucionables”. No obstante, también informan que esta solución pasa por la voluntad política y la existencia de oportunidades laborales. Dicho en otras palabras, la acción política y económica definiría la solución a estas consecuencias. Cuando se examina el rol de la gobernación al respecto, se sostiene que el gobierno central debería fomentar la instalación de industrias y generar incentivos para la cristalización de este hecho. También da cuenta del papel del gobierno provincial, en el terreno de la proposición de estas iniciativas. Por otra parte, se sostiene también que la gobernación provincial (jefatura y unidad) debe velar tanto por el cumplimiento de las metas trazadas por el servicio público, como por la toma de conocimiento de este de las demandas provinciales y la generación de ofertas acordes con esta demanda. En el ámbito de las acciones futuras a realizar para la mejora socioeconómica de la provincia, sostienen que estas pasan por la generación de capacitaciones según especialidad en la administración pública. En este sentido, se apunta a la tecnificación especializada del aparato público para activar la producción en Linares. También se sostiene la necesidad de apuntar derechamente al desarrollo de industrias en la provincia. Junto a ello, se proponen dos iniciativas de reactivación económica: 1) reducción de impuestos; 2) que la tributación se haga a la provincia y no a Santiago. En este segundo aspecto, se aprecia algo nuevo: la defensa de una “descentralización tributaria”.

Áreas temáticas prioritarias para intervención

En este apartado denominado: “Las áreas prioritarias para la intervención”, se da a conocer las principales problemáticas socioeconómicas del territorio bajo estudio, así como sus posibles alternativas de mejora e intervención. Esto se realiza en base al análisis cuantitativo y cualitativo de las principales variables socioeconómicas que afectan el desarrollo de la provincia de Linares. Las áreas temáticas identificadas y priorizadas responden a un conjunto de interpretaciones e inferencias técnicas de los datos, como así también de las visiones y opiniones planteadas en las reuniones de trabajo por funcionarios de los diversos servicios de la Gobernación.

Otra fuente importante de información guarda relación con los diversos estudios socioeconómicos de la región del Maule, realizados por el Centro de Estudios y Gestión Social (CEGES). En particular, estudios regionales sobre; empleo, producción, ingresos, género y migración. Todos ellos contribuyen a contextualizar el fenómeno económico y social para el territorio maulino.

Respecto del análisis técnico de los datos cuantitativos de la Provincia de Linares, se puede señalar:

La estructura de producción de la provincia de Linares intensiva en recursos naturales y mano de obra no calificada, condiciona fuertemente la cantidad y calidad del empleo. Es así como las principales actividades del territorio se encuentran en el sector agrícola-silvícola y en el comercio lideran en número de empresas y ventas en UF. Es así como en conjunto estas actividades económicas concentran el 83% del total

de empresas de la comuna y similar porcentaje en la participación del total en las ventas. Además del total de las empresas, el 84,4% son microempresas y solo el 0,5% son grandes empresas. Lo que da cuenta de actividades económicas más intensivas en mano de obra que en capital, por lo mismo es de esperar bajos niveles de productividad y, consecuentemente, de renta.

Además, el sector agrícola-silvícola presenta marcadas condiciones cíclicas y estacionales. Expuestas a altos niveles de riesgo climáticos y al escenario económico internacional. Afectando al Empleo, en términos de Estabilidad y Permanencia.

Los bajos niveles de renta, baja protección del empleo e intermitencia laboral, se asocian directamente al tipo de ocupación, fundamentalmente en el sector silvoagropecuario y de comercio, que en conjunto representan el 81% de todo el empleo de la provincia. Dichos sectores son los que pagan menores remuneraciones, con una renta mensual promedio de los trabajadores de \$76.065 y \$138.119, respectivamente. Claro está que este cálculo se obtiene prorrateando los ingresos anuales en términos mensuales, lo que invisibiliza períodos en que no existe prestación laboral, especialmente, en trabajos a plazo fijo o por obra. Los bajos ingresos no sólo tienen como componente estructural el tipo de ocupación, sino también el nivel de educación de los trabajadores que, en promedio, tiene educación básica o media.

Estos antecedentes, dan cuenta de la urgencia socioeconómica de la formación de capital humano avanzado y de su correspondiente empleabilidad en sectores de mayor productividad en la provincia (sector industrial). Lo cual permita alcanzar

mayores niveles de ingreso y, probablemente, mejores condiciones de empleo. Sin embargo, la falta de industrias en el territorio no permite generar una relación virtuosa producción-empleo, que permita a las empresas obtener un mayor valor por sus productos y, a los trabajadores, un mayor nivel de ingresos.

Se observa un déficit en inversiones intensivas en capital y tecnología que son las llamadas a absorber, mayoritariamente, mano de obra calificada. De hecho, en las principales comunas de la provincia de Linares las actividades económicas de la industria (que puede ser asociada a la agroindustria), sólo posee una participación del 4% y 2%, para las comunas de Linares y Parral, respectivamente.

Existe una alta concentración de empresas en sólo 2 comunas (Linares y Parral), en conjunto estas alcanzan cerca del 50% del total de las empresas de la provincia. Se requiere desarrollar ejes de desarrollo socioeconómico local dentro de la provincia.

Respecto del análisis e interpretación cualitativa en virtud de las opiniones y comentarios de los encuestados y de las reflexiones vertidas en las mesas de trabajo, se puede señalar:

Respecto a la ausencia de industrias, se menciona la falta de incentivos para que el empresariado realice inversiones de capital y tecnología en la provincia. Se informa de una ausencia de una eficaz política pública que haga atractiva las iniciativas de inversión privada.

Los informantes señalan la deficitaria conectividad vial y de redes de datos como variables explicativas del bajo desarrollo social y económico de la provincia. En lo

específico, mencionan como consecuencias, una mala calidad de atención y acceso a la salud y a la educación. En tal sentido, proponen una modernización de los servicios públicos, en especial, su movilidad hacia zonas rurales y rezagadas de la provincia.

También se observa que las grandes empresas, generalmente contribuyentes de otras localidades fuera de la provincia de Linares, son quienes negocian ventajosamente con los productores locales, generándose las ganancias y riquezas fuera del territorio local. En tal sentido, faltan lugares de acopio y refrigeración de la fruta fresca generada en la provincia, para que de ahí fuere exportada, generándose nuevos canales de comercialización y servicios especializados afines.

Respecto al empleo, los informantes consideran a la informalidad del trabajo como uno de los principales problemas que evidencia el territorio. Asociándolo directamente al trabajo agrícola y a pequeños emprendimientos denominados agricultura campesina. No obstante, se consideran más bien actividades de sobrevivencia, que de un emprendimiento propiamente tal. Como propuesta plantean la necesidad de organización de los pequeños agricultores, sin embargo, hay evidencias que los esfuerzos por aumentar la asociatividad en el sector han consistentemente fracasado. Un claro ejemplo, es que las cooperativas agrícolas quiebran.

Los testimonios nos informan que la salud mental es una gran problemática de la provincia. Ella se vincula a falta de información de pacientes y patologías, en especial, aquellas que requieren atención psiquiátrica. Además, existe un déficit de infraestructura y tecnología médica que permita abordar el tratamiento oportuno y

eficaz de las patologías mentales. Se mencionan cuestiones básicas, como problemas de abastecimiento de energía en zonas rurales (para pacientes electro-dependientes).

Se sugiere un fortalecimiento y modernización de los servicios públicos, para atender, fundamentalmente, a las zonas rurales. Se pide que los distintos servicios públicos tengan un mayor conocimiento y acercamiento a las problemáticas sociales de la provincia.

En razón del análisis anterior, se identifican cuatro áreas temáticas prioritarias para su intervención:

- La estructura de producción de la provincia de Linares caracterizada por su dependencia de los recursos naturales y mano de obra no calificada
- Educación y formación técnico-profesional para la actividad económica agroindustrial de la provincia
- Mejora en la conectividad vial y en las redes de comunicación virtual.
- Modernización de los servicios públicos; mejora de la infraestructura pública y especialización de sus funcionarios, para que estén a la altura de los actuales desafíos de la provincia.

Área Temática Prioritaria 1:

“La estructura de producción de la provincia de Linares intensiva en recursos naturales y mano de obra no calificada”.

Se requiere diversificar la matriz productiva de la provincia de Linares, pasando de actividades económicas intensivas en recursos naturales a actividades económicas que incorporen mayor capital y tecnología, aumentando el valor agregado de los productos y posibilitando una mayor cadena de comercialización, en particular, en lo que se refiere a la agroindustria.

Generar Incentivos a las Inversiones intensivas en capital y tecnología, que posibilite el desarrollo del actual sector industrial de la provincia y posibilite la generación de nuevas industrias. Se propone además, la descentralización tributaria para que los empresas tributen al territorio.

Las micro y pequeñas empresas (MYPES) agrícolas deben potenciarse a través de la asociatividad, sin embargo, dado los fracasos de las cooperativas agrícolas, se propone que tanto el gobierno regional como el provincial generen mecanismos de asociatividad entre las MYPES coordinados y supervisados centralizadamente. De forma tal, que permita mejorar el volumen de producción y comercialización y, consecuentemente, el poder de negociación de los agricultores.

Cuadro Resumen Área Temática Prioritaria 1:

PROBLEMAS IDENTIFICADOS	POSIBLES SOLUCIONES
Poca diversidad en la matriz productiva de la provincia con alta concentración en la Comuna de Linares.	Políticas públicas de incentivo a la inversión privada focalizada en el desarrollo económico local de cada comuna de la provincia.
Bajo desarrollo de la agroindustria.	Apoyo público-privado a la innovación y desarrollo de la agroindustria.
Falta incorporación de mayor capital y tecnología en la empresa.	Políticas públicas de incentivo a la inversión privada intensivas en capital y tecnología.
Programas de fomento productivo poco pertinentes a las necesidades de la provincia.	Generación y articulación de políticas de fomento productivo acorde al desarrollo económico local.
Falta de asociatividad entre las pequeñas y medianas empresas	Creación de organismos público-privados que articulen y coordinen la asociatividad productiva y comercial por sectores económicos.

Área Temática Prioritaria 2:

“Educación y formación Técnico-Profesional para la actividad económica agroindustrial de la provincia”.

La provincia de Linares posee en cada una de sus comunas un bajo nivel de escolaridad, medido en años promedio de estudios. Con excepción de Linares, que posee un promedio de 9 años de escolaridad, los demás comunas de la provincia no superan en promedio los 8 años de escolaridad, habiendo dos comunas (Longaví y Retiro) con menos de 7 años de escolaridad. Lo cual da cuenta que gran parte de la población de la provincia de Linares posee una instrucción sólo a nivel de Educación Básica.

La baja calificación de los trabajadores en las MYPES se traduce en una limitante insoslayable que es necesario superar. Esto, sin duda, condiciona negativamente sus posibilidades de empleabilidad, dado su bajo aporte a la productividad de las empresas.

Se torna necesario relacionar la formación de capital humano avanzado (técnicos y profesionales) con el desarrollo productivo, especialmente industrial, de la provincia. Parece de toda pertinencia, propender a un desarrollo productivo industrial para la agroindustria que esté acompañado de un proyecto de formación de capital humano avanzado acorde a esa industria. Paralelamente el Estado debe priorizar en programas que permitan capacitar a los trabajadores y trabajadoras de la zona en las áreas competentes.

Cuadro Resumen Área Temática Prioritaria 2:

PROBLEMAS IDENTIFICADOS	POSIBLES SOLUCIONES
Mano de obra no calificada	Formación de capital humano avanzado atingente a los requerimientos productivos del potencial de desarrollo industrial (agroindustria).
No hay una estrategia que articule la formación de capital humano con el desarrollo productivo industrial.	Generar una estrategia conjunta público-privada para el fomento de una matriz de producción intensiva en capital y tecnología, con incorporación del capital humano avanzado de la región.
Falta de estímulos locales para la formación de capital humano especializado en innovación y desarrollo tecnológico industrial.	Incentivos a la innovación productiva y a la contratación de trabajadores calificados en tecnología.

Área Temática Prioritaria 3:

“Mejora en la conectividad vial y en las redes de comunicación virtual.”

La conectividad en términos viales y de telecomunicaciones, en especial las redes de conexión a internet, son de suma importancia para el desarrollo económico y social de la provincia de Linares. Es así, como la infraestructura de conectividad posibilita el desarrollo de diversos sectores económicos, en particular, cabe destacar al sector turismo que requiere de una conectividad full para el desarrollo de una de las actividades económicas con alto potencial de desarrollo. Además, la conectividad posibilita el acceso a la educación y la salud, variables fundamentales para el desarrollo socioeconómico del territorio.

Lamentablemente, conectividad y redes es una de las dimensiones peor evaluadas para el Maule en el Índice de Desarrollo Regional (IDERE)², siendo coherente con las apreciaciones que tienen los informantes respecto a las problemáticas de la provincia.

Cuadro Resumen Área Temática Prioritaria 3:

PROBLEMAS IDENTIFICADOS	POSIBLES SOLUCIONES
Deficiente conectividad vial y de telecomunicaciones, en especial a nivel intercomunal.	Plan de desarrollo de infraestructura vial y conectividad de redes de datos para la provincia de Linares

² Índice creado por el Instituto de Estudios Municipales (ICHEM) perteneciente a la Universidad Autónoma de Chile.

Falta de coordinación entre los distintos organismos públicos en vías de dar soluciones a problemas de conectividad.	Asociación estratégica entre el gobierno provincial y los municipios para la coordinación de un plan de conectividad integrado.
Centralización de los servicios públicos.	Descentralización de servicios públicos.

Área Temática Prioritaria 4:

“Modernización de los servicios públicos; mejora de la infraestructura pública y especialización de sus funcionarios, para que estén a la altura de los actuales desafíos de la provincia”

Se presentan falencias en la prestación de diversos servicios públicos, partiendo por el sector salud, donde se adolece de infraestructura adecuada y, fundamentalmente, existe un déficit de especialistas médicos en todas las áreas de la salud. Se destaca, por parte de los informantes, el aumento de los problemas de salud mental y la ausencia de atención psiquiátrica por parte de los servicios de salud públicos.

La fuerte inmigración de los últimos años ha generado una explosiva demanda de servicios públicos para lo cual no se estaba preparado. Falta de personal y de capacitación pertinente para asumir los nuevos desafíos que la inmigración conlleva a los servicios públicos de la provincia.

Uno de los desafíos es articular adecuadamente los servicios públicos con las agrupaciones gremiales de empresas los canales de difusión e implementación de los distintos instrumentos de fomento productivo y desarrollo emprendedor, con énfasis en la contratación de nueva mano de obra. Resguardando que la información sea primero conocida y promocionada entre los propios servicios públicos de la provincia desde un enfoque sistémico y no en forma segregada por cada servicio como se observa en la actualidad.

Cuadro Resumen Área Temática Prioritaria 4:

PROBLEMAS IDENTIFICADOS	POSIBLES SOLUCIONES
Falencias en la prestación de los servicios públicos	Estudio e implementación de programas que atiendan los requerimientos de capacitación local para aumentar empleabilidad laboral.
Déficit en prestaciones de salud. Con énfasis en salud mental.	Aumentar la dotación de especialistas. En particular, atenciones psiquiátricas.
La fuerte inmigración genera una explosiva demanda de servicios públicos.	Proceso de modernización de los servicios públicos que incorporen la variable migración.
Emerge cierto nivel de racismo. Focalizado en la población inmigrante haitiana.	Estudio sobre racismo en la región del Maule e implementación de un plan de educación.

CIERRE

A modo de cierre de este informe, quisiéramos agradecer a todas las personas que hicieron posible su realización. En primer lugar a los gobiernos provinciales de Linares y Talca, tanto a sus autoridades como funcionarios que participaron activamente de él. Sin su respaldo, esta tarea no se habría podido cristalizar en este resultado. Agradecemos también a las autoridades de la Universidad Autónoma de Chile, por el apoyo en la realización de este trabajo. No podemos dejar de agradecer al Centro de Estudios y Gestión Social (CEGES), en su esfuerzo por aportar al desarrollo regional y nacional. Gracias a su equipo se logró elaborar este informe, que apunta a visibilizar las principales problemáticas que afectan a los territorios y a la calidad de vida de sus habitantes.

Las evidencias de este documento muestran las características de los sectores productivos, el mercado del trabajo, la ruralidad, los problemas de conectividad y la falta de servicios. Todos estos atributos dan cuenta de los elementos que describen la realidad regional y provincial. A estos fenómenos se suma el nuevo proceso migratorio que vive el país y la región. Los inmigrantes latinoamericanos y caribeños, no visibles en los datos oficiales, forman parte de la cotidianidad de la población que históricamente han habitado estos territorios.

Esperamos que éste informe, fruto de la colaboración de los gobiernos provinciales de Linares y Talca, y la Universidad Autónoma de Chile, sólo sea el primer paso de un trabajo de más largo aliento en post del desarrollo de la región, sus provincias y sus



INFORME
SOCIOECONÓMICO
LINARES - 2017

habitantes. El Centro de Estudios y Gestión Social se encuentra siempre dispuesto a colaborar en ello.



FUENTES

Banco Central de Chile. Ver en: <http://www.bcentral.cl/>

Centro de Estudios y Gestión Social Tecnológica del Maule, Estudios Socioeconómicos. Ver en: <http://www.cegestionsocial.cl/>

Departamento de extranjería y Migraciones. Estadísticas migratorias: visas otorgadas en período 2011 – 2016. Recuperado en: <http://www.extranjeria.gob.cl/estadisticas-migratorias/> (Visitado el 26 de julio del 2017)

INE, Nueva Encuesta Suplementaria de Ingresos 2010. Ver en: http://www.ine.cl/canales/chile_estadistico/mercado_del_trabajo/encuestas_suplementarias/encuestas_suplementarias.php

INE, Censo 2002. Ver en: <http://www.ine.cl/mapcity/index.php>

Informes Empleo Regional. Región del Maule. Ver en: http://www.inemaule.cl/contenido.aspx?id_contenido=20

Ministerio de Desarrollo Social, Encuesta CASEN 2015. Ver en: http://observatorio.ministeriodesarrollosocial.gob.cl/casen-multidimensional/casen/casen_2015.php

Servicio de Impuestos Internos. Ver en: http://www.sii.cl/sobre_el_sii/gestion_y_estadisticas.html

Encuesta Suplementaria de Ingresos. Ver en: <http://www.ine.cl/estadisticas/ingresos-y-gastos/esi>

Servicio de Información de la Educación Superior. <http://www.sies.cl/>

Sistema Nacional de Información Municipal. <http://www.sinim.cl/>



INFORME
SOCIOECONÓMICO
LINARES - 2017

Informe Preparado por los investigadores del Centro de Estudios y Gestión Social (CEGES) de la Universidad Autónoma de Chile, Sede Talca.

