

**N° 1**

Diciembre  
2024



# ÍNDICE DE PERCEPCIÓN DEL CONSUMIDOR

FACULTAD DE ADMINISTRACIÓN  
Y NEGOCIOS – INGENIERÍA COMERCIAL

# ÍNDICE DE PERCEPCIÓN DEL CONSUMIDOR <sup>1</sup> REGION DE LA ARAUCANÍA

En diciembre la confianza del consumidor se mantuvo en un nivel “neutral”

A partir de este mes, este primer boletín se comenzará a emitir desde la Facultad de Administración y Negocios de la Universidad Autónoma de Chile – Sede Temuco, y está diseñado para medir la percepción de los consumidores sobre la economía, integrando su análisis mediante el desarrollo de un índice específico llamado “Índice de Percepción del Consumidor (IPeCo)”. El IPeCo, se basa en una metodología desarrollada originalmente por la Universidad del Desarrollo en convenio con la Universidad Autónoma, el que consiste en realizar encuestas a distintos consumidores en la población, analizando tanto su percepción actual de la economía como sus expectativas futuras en términos de situación económica, desempleo e ingresos.

Las encuestas se estructuran en preguntas que se clasifican en respuestas en optimistas, pesimistas y neutrales, y los resultados se convierten en índices mediante el cálculo de proporciones específicas y su posterior estandarización. Esto permite obtener subíndices y un índice general, uno de coyuntura económica y otro de expectativas. La escala cualitativa categoriza los resultados en niveles que van desde "extraordinariamente optimista" hasta "extraordinariamente pesimista", proporcionando una herramienta comprensiva para interpretar la confianza del consumidor.

Mínimo	Máximo	Nivel
0,00	11,11	Extraordinariamente Pesimista
11,11	22,22	Muy Pesimista
22,22	33,33	Moderadamente Pesimista
33,33	44,44	Levemente Pesimista
44,44	55,56	Neutral
55,56	66,67	Levemente Optimista
66,67	77,78	Moderadamente Optimista
77,78	88,89	Muy Optimista
88,89	100,00	Extraordinariamente Optimista

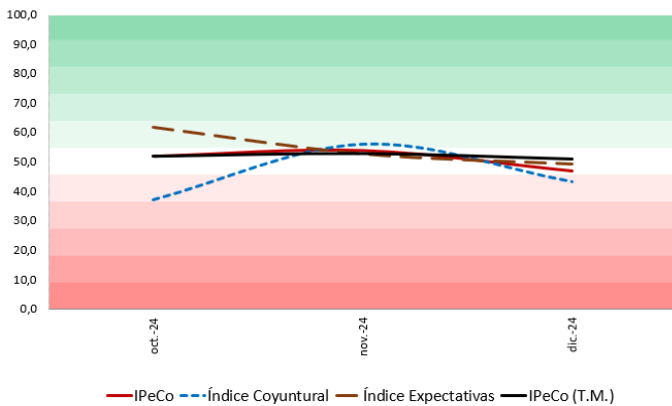
El Índice de Percepción del Consumidor (IPeCo) refleja las opiniones de los consumidores sobre la economía mediante tres conceptos clave: visiones, percepciones e índices. Las visiones son las proporciones de respuestas optimistas, neutrales y pesimistas recolectadas para cada pregunta. A partir de estas, las percepciones calculan el porcentaje de respuestas optimistas sobre el total de optimistas y pesimistas, excluyendo las neutrales. Estas percepciones se agrupan en índices mediante promedios, permitiendo un análisis agregado y más representativo. Esta estructura proporciona una herramienta robusta para medir cómo los consumidores perciben el presente y el futuro de la economía, diferenciando entre coyuntura económica y expectativas futuras.

<sup>1</sup> El IPeCo Maule utiliza la metodología diseñada por el CEEN de la UDD, con adaptaciones a la realidad de la actividad económica de la Región de la Araucanía. El nivel está determinado según la escala de interpretación de valores. El cierre estadístico de este informe fue el 31 de diciembre del 2024.

Cuadro 1

## Índice de Percepción del Consumidor de la Araucanía

Mes	IPeCo	Índice Coyuntural	Índice Expectativas
oct-24	52,0	37,2	61,9
nov-24	54,0	56,0	52,7
dic-24	46,9	43,4	49,2
var. m/m	-7,2	-12,7	-3,5

Gráfico 1  
Índice de Percepción de Consumidores de la Araucanía

En diciembre, el Índice de Percepción del Consumidor (IPeCo) de la Región de La Araucanía registró una caída significativa, pasando de 54,0 puntos en noviembre a 46,9 puntos, con una variación mensual de -7,2 puntos. Este descenso ubicó al índice general en el rango "Neutral". El Índice Coyuntural, que mide la percepción de la situación económica actual, experimentó un retroceso más marcado, disminuyendo de 56,0 a 43,4 puntos (-12,7 puntos), posicionándose en el rango "Levemente Pesimista". Por su parte, el Índice de Expectativas, que evalúa la confianza en el futuro, bajó de 52,7 a 49,2 puntos (-3,5 puntos), manteniéndose dentro del rango "Neutral", evidenciando una perspectiva menos afectada respecto al futuro (Cuadro 1).

El análisis gráfico 1 muestra una tendencia descendente consolidada desde octubre, cuando el IPeCo general alcanzaba 52,0 puntos. La caída más pronunciada se observa en el Índice Coyuntural, que refleja una creciente preocupación de los consumidores por la economía actual. En contraste, el Índice de Expectativas evidencia mayor estabilidad, lo que sugiere que, aunque los consumidores perciben un deterioro en la coyuntura económica inmediata, mantienen una visión más cauta pero menos pesimista sobre el futuro. El promedio móvil trimestral refuerza esta tendencia descendente, destacando una confianza debilitada hacia el cierre del año.

Entre los subíndices, la Situación Económica Actual cayó de 50,0 a 41,4 puntos (-8,6 puntos) a un nivel de "Levemente Pesimista", y el Desempleo Actual presentó la mayor disminución, con -16,7 puntos, ubicándose en el rango "Neutral". En cuanto a los indicadores futuros, la Situación Económica Futura registró un leve aumento (+1,2 puntos), alcanzando 55,6 puntos ("Levemente Optimista"), mientras que el Desempleo Futuro cayó de 62,7 a 47,7 puntos (-15,0 puntos), situándose en un nivel "Neutral". Finalmente, el Ingreso Futuro aumentó moderadamente (+3,4 puntos), alcanzando 44,4 puntos, en el límite inferior del rango "Neutral". Estos resultados evidencian una fuerte preocupación por la economía y el empleo actual, con expectativas futuras mixtas que oscilan entre leves optimismos en la economía y mayor incertidumbre sobre el mercado laboral.

Cuadro 2

## Índice de Percepción del Consumidor y otros subíndices

Mes	IPeCo	Índice Coyuntural	Índice Expectativas	Situación Económica Actual	Desempleo Actual	Situación Económica Futura	Desempleo Futuro	Ingreso Futuro
oct-24	52,0	37,2	61,9	55,1	19,3	78,1	32,9	74,6
nov-24	54,0	56,0	52,7	50,0	62,0	54,4	62,7	41,1
dic-24	46,9	43,4	49,2	41,4	45,3	55,6	47,7	44,4
var. m/m	-7,2	-12,7	-3,5	-8,6	-16,7	1,2	-15,0	3,4

<b>Cuadro 3</b>			
<b>Cambio de las visiones de los consumidores</b>			
	<b>Pesimistas</b>	<b>Neutrales</b>	<b>Optimistas</b>
Situación Económica Actual	1,56	7,63	-9,19
Desempleo Actual	13,88	-6,32	-7,57
Situación Económica Futura	-2,39	3,51	-1,12
Desempleo Futuro	9,06	3,86	-12,92
Ingreso Futuro	-14,37	21,61	-7,24

El Cuadro 3 analiza los cambios en las visiones de los consumidores (pesimistas, neutrales y optimistas) respecto a diferentes aspectos económicos. En la Situación Económica Actual, destacan las visiones optimistas, que disminuyeron en -9,19 puntos, mientras que las visiones neutrales aumentaron en +7,63 puntos y las pesimistas crecieron moderadamente en +1,56 puntos, reflejando un incremento del escepticismo hacia la economía presente. El Desempleo Actual muestra una evolución más negativa, con un fuerte aumento de las visiones pesimistas (+13,88 puntos) y reducciones tanto en las visiones neutrales (-6,32 puntos) como optimistas (-7,57 puntos), consolidando una perspectiva más sombría sobre el mercado laboral actual.

En cuanto al futuro, la Situación Económica Futura muestra una leve disminución en las visiones pesimistas (-2,39 puntos) y un ligero aumento en las visiones neutrales (+3,51 puntos), mientras que las optimistas cayeron levemente (-1,12 puntos), sugiriendo un cierto equilibrio entre las visiones positivas y negativas. El Desempleo Futuro destaca por un aumento de las visiones pesimistas (+9,06 puntos) y una reducción significativa en las visiones optimistas (-12,92 puntos), lo que refuerza las preocupaciones laborales a mediano plazo. Finalmente, el Ingreso Futuro presenta una notable reducción en las visiones pesimistas (-14,37 puntos) y un fuerte incremento en las visiones neutrales (+21,61 puntos), acompañado de una caída en las optimistas (-7,24 puntos), lo que sugiere una moderación en las expectativas de ingresos.

<b>Cuadro 4</b>					
<b>IPeCo según estrato socioeconómico</b>					
<b>Mes</b>	<b>ABC1</b>	<b>C2</b>	<b>C3</b>	<b>D</b>	<b>E</b>
oct-24	33,3	56,1	43,2	54,4	20,0
nov-24	55,4	49,3	44,1	60,8	55,3
<b>dic-24</b>	<b>44,0</b>	<b>48,9</b>	<b>43,6</b>	<b>49,1</b>	<b>47,3</b>
<b>var. m/m</b>	<b>-11,4</b>	<b>-0,3</b>	<b>-0,5</b>	<b>-11,8</b>	<b>-8,0</b>

El Cuadro 4 detalla el comportamiento del IPeCo según estratos socioeconómicos, evidenciando caídas generalizadas en diciembre. El estrato ABC1 sufrió la mayor reducción, con una variación mensual de -11,4 puntos, ubicándose en 44,0 puntos, dentro del rango "Levemente Pesimista". El estrato D presentó una disminución significativa de -11,8 puntos, alcanzando 49,1 puntos, posicionándose en el rango "Neutral". Estas fuertes caídas reflejan un impacto considerable en los sectores más altos y medios de la población.

Por otro lado, los estratos C2 y C3 mostraron variaciones más moderadas, con descensos de -0,3 y -0,5 puntos, respectivamente, manteniéndose el primero en el rango "Neutral" (48,9 puntos) y el segundo en "Levemente Pesimista" (43,6 puntos). Finalmente, el estrato E, que representa a los hogares de menores ingresos, presentó una caída de -8,0 puntos, quedando en 47,3 puntos, dentro del rango "Neutral". Este análisis revela que el deterioro e incertidumbre en la confianza afecta a todos los segmentos socioeconómicos, aunque con impactos más pronunciados en los extremos alto y bajo, lo que refleja una percepción pesimista más uniforme en la población.

Adriana Riquelme M.,  
Vicedecana Facultad de Administración y Negocios  
Universidad Autónoma de Chile  
Sede Temuco  
(45) 2895108 [adriana.riquelme@uautonoma.cl](mailto:adriana.riquelme@uautonoma.cl)

Unidad de Estudios  
Universidad Autónoma de Chile  
Sede Temuco  
(45) 2895255 [indiceconfianza@uautonoma.cl](mailto:indiceconfianza@uautonoma.cl)

