



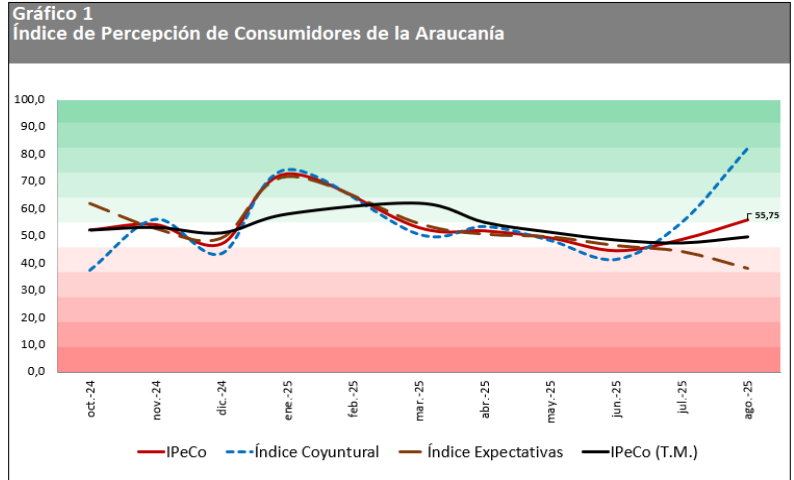
ÍNDICE DE PERCEPCIÓN DEL CONSUMIDOR

ÍNDICE DE PERCEPCIÓN DEL CONSUMIDOR REGIÓN DE LA ARAUCANÍA¹ AGOSTO 2025

Confianza de los consumidores salta a terreno levemente optimista impulsada por la fuerte mejora en la percepción actual, aunque las expectativas siguen presionadas.

Cuadro 1
Índice de Percepción del Consumidor de la Araucanía

Mes	IPeCo	Índice Coyuntural	Índice Expectativas
oct-24	52,0	37,2	61,9
nov-24	54,0	56,0	52,7
dic-24	46,9	43,4	49,2
ene-25	72,8	74,3	71,7
feb-25	59,9	59,8	60,0
mar-25	52,9	50,5	54,6
abr-25	51,7	53,3	50,7
may-25	49,1	48,2	49,7
jun-25	44,4	41,2	46,5
jul-25	48,5	54,9	44,3
ago-25	55,8	82,1	38,2
var. m/m	7,2	27,3	-6,2



En agosto de 2025, la confianza de los consumidores de la Región de la Araucanía experimentó un importante incremento de 7,2 puntos, alcanzando un valor de 55,8 puntos en el Índice de Percepción del Consumidor (IPeCo). Este resultado sitúa al indicador en la zona "Levemente Optimista", marcando el mejor registro del año y dejando atrás la debilidad observada entre marzo y junio. El salto de agosto consolida dos meses consecutivos de aumento, luego del mínimo registrado en junio, y refleja un cambio notable en la percepción de los consumidores respecto a la situación económica actual.

El repunte de agosto, sin embargo, revela una dicotomía: aunque el presente muestra una mejora significativa, las expectativas para el futuro siguen siendo frágiles y pesimistas, lo que actúa como un freno al optimismo generalizado. La percepción actual del entorno económico es favorable, pero las expectativas sobre el futuro siguen presionadas, especialmente en lo que respecta a la evolución del empleo y los ingresos.

Panorama general del IPeCo

El IPeCo registró un aumento de 7,2 puntos en agosto, el mayor desde enero, y se ubicó en 55,8 puntos, entrando en la zona "Levemente Optimista". Este avance se debe principalmente a la fuerte mejora en los componentes laborales y de situación actual, mientras que las expectativas siguen siendo más cautelosas. El promedio móvil trimestral (junio-agosto) sube a 49,6 puntos, manteniéndose en el rango "Neutral" y alejándose del umbral pesimista, aunque la tendencia de fondo sigue dependiente de la estabilidad de las expectativas.

¹ El IPeCo Araucanía utiliza la metodología diseñada por el CEEN de la UDD, con adaptaciones a la realidad de la región.

² Las principales percepciones de confianza son: situación de demanda y oferta nacional que enfrenta la industria, nivel de inventarios de productos, la situación económica y global del país en el corto plazo, situación general del negocio de la empresa en el corto plazo, y evolución del número de trabajadores en el corto plazo.

Cuadro 2 Índice de Percepción del Consumidor y otros subíndices								
Mes	IPeCo	Índice Coyuntural	Índice Expectativas	Situación Económica Actual	Desempleo Actual	Situación Económica Futura	Desempleo Futuro	Ingreso Futuro
oct-24	52,0	37,2	61,9	55,1	19,3	78,1	32,9	74,6
nov-24	54,0	56,0	52,7	50,0	62,0	54,4	62,7	41,1
dic-24	46,9	43,4	49,2	41,4	45,3	55,6	47,7	44,4
ene-25	72,8	74,3	71,7	76,7	71,9	74,6	72,4	68,2
feb-25	59,9	59,8	60,0	65,0	54,6	67,4	50,0	62,5
mar-25	52,9	50,5	54,6	46,9	54,1	52,8	62,8	48,2
abr-25	51,7	53,3	50,7	46,7	60,0	66,7	54,6	30,8
may-25	49,1	48,2	49,7	52,6	43,8	58,8	47,4	42,9
jun-25	44,4	41,2	46,5	47,6	34,8	45,5	47,8	46,2
jul-25	48,5	54,9	44,3	72,2	37,5	16,7	69,2	47,1
ago-25	55,8	82,1	38,2	80,0	84,2	67,9	20,0	26,7
var. m/m	7,2	27,3	-6,2	7,8	46,7	51,2	-49,2	-20,4

Desglose coyuntural y de expectativas

El Índice Coyuntural (percepción actual) fue el principal motor del crecimiento, con un impresionante aumento de 27,3 puntos, situándose en 82,1, un nivel Muy Optimista. Este incremento fue impulsado principalmente por la mejora en la Situación Económica Actual, que avanzó 7,8 puntos hasta alcanzar 80,0, y, en particular, por el Desempleo Actual, que registró una mejora de 46,7 puntos, alcanzando los 84,2, lo que lo sitúa también en la zona Muy Optimista.

Por el contrario, el Índice de Expectativas (percepción futura) experimentó una caída de 6,2 puntos, ubicándose en 38,2, en el rango de "Moderadamente Pesimista". Aunque hubo una mejora en la Situación Económica Futura (67,9; +51,2 puntos), el componente relacionado con el Desempleo Futuro se desplomó a 20,0, lo que lo coloca en la zona Muy Pesimista, con una caída de 49,2 puntos. También retrocedió la percepción sobre el Ingreso Futuro, que bajó a 26,7, mostrando un tono Moderadamente Pesimista.

Escala de interpretación valores IPECO		
Mínimo	Máximo	Nivel
0	11.11	Extraordinariamente Pesimista
11.12	22.22	Muy Pesimista
22.23	33.33	Moderadamente Pesimista
33.34	44.44	Levemente Pesimista
44.45	55.55	Neutral
55.56	66.66	Levemente Optimista
66.67	77.77	Moderadamente Optimista
77.78	88.88	Muy Optimista
88.89	100	Extraordinariamente Optimista

Cuadro 3 Cambio de las visiones de los consumidores			
	Pesimistas	Neutrales	Optimistas
Situación Económica Actual	10,2	-21,81	11,61
Desempleo Actual	28,9	14,18	-43,09
Situación Económica Futura	22,52	9,57	-32,09
Desempleo Futuro	-42,91	20,3	22,61
Ingreso Futuro	14,1	-38,92	24,82

pequeña de optimistas (8,5%).

Visiones de los consumidores

Las visiones de los consumidores muestran una reconfiguración hacia la neutralidad en la situación actual: los pesimistas bajan a 10,6% (-10,2 p.p.) y los neutros suben a 46,8% (+21,8 p.p.), mientras que los optimistas moderan su visión a 42,6% (-11,6 p.p.). En el caso del Desempleo Actual, los optimistas aumentan significativamente a 68,1% (+43,1 p.p.), mientras que los pesimistas caen a 12,8%.

En cuanto al futuro, la señal es mixta: en Situación Económica Futura, los optimistas suben a 40,4% (+32,1 p.p.) y los pesimistas bajan a 19,2%, pero en Desempleo Futuro, los pesimistas saltan a 59,6% (+42,9 p.p.) y los optimistas caen a 14,9%. En Ingreso Futuro, predomina la neutralidad, con 68,1% (+38,9 p.p.) y una proporción

Cuadro 4
IPeCo según estrato socioeconómico

Mes	ABC1	C2	C3	D	E
oct-24	33,3	56,1	43,2	54,4	20,0
nov-24	55,4	49,3	44,1	60,8	55,3
dic-24	44,0	48,9	43,6	49,1	47,3
ene-25	69,1	64,2	26,3	81,4	67,2
feb-25	56,7	49,8	46,0	80,3	52,7
mar-25	48,3	51,7	46,7	65,5	56,0
abr-25	63,3	43,4	40,7	58,3	70,0
may-25	25,0	76,0	30,0	57,9	36,0
jun-25	28,0	55,8	48,3	43,1	35,7
jul-25	45,0	46,7	44,7	73,3	40,0
ago-25	40,0	65,6	36,7	57,5	53,3
var. m/m	-5,0	19,0	-8,0	-15,8	13,3

Desempeño por estrato socioeconómico

El análisis por estrato muestra que el grupo C2 lideró la mejora, con un aumento de 19,0 puntos, alcanzando los 65,6, lo que lo sitúa en el rango de Moderadamente Optimista. El estrato D experimentó una caída de 15,8 puntos pero se mantiene Levemente Optimista con 57,5 puntos. El grupo E mejoró 13,3 puntos, alcanzando 53,3, situándose en la zona Neutral.

En contraste, los estratos de mayores ingresos y el C3 cedieron terreno: el grupo ABC1 cayó a 40,0 puntos (Levemente Pesimista) y el grupo C3 a 36,7 puntos (Levemente Pesimista), lo que refuerza la dispersión de percepciones entre los distintos segmentos socioeconómicos.

Implicancias macroeconómicas y comparación histórica

El salto de agosto coloca al IPeCo en su mejor nivel del año, pero la combinación de una percepción actual muy favorable y expectativas debilitadas sugiere una confianza volátil. La mejora en la situación económica actual y el optimismo respecto al empleo presente contrastan con el temor a un deterioro futuro en el mercado laboral y los ingresos.

Con un IPeCo TM de 49,6 y expectativas en 38,2, el panorama sugiere que la recuperación dependerá de que la mejora coyuntural se vuelva sostenible. De no ser así, la confianza podría volver a corregir. A pesar del optimismo actual, la debilidad en las expectativas futuras puede frenar la consolidación de una recuperación estructural.

Adriana Riquelme M.,
Vicedecana Facultad de Administración y Negocios
Universidad Autónoma de Chile
Sede Temuco
(45) 2895108 | adriana.riquelme@uautonoma.cl

Unidad de Estudio
Universidad Autónoma de Chile
Sede Temuco
(45) 2895255 | indiceconfianza@uautonoma.cl

